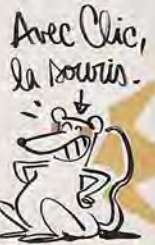


# Inter(pas très)Net

« Ting ! » fait notre messagerie : « Vous avez reçu un e-mail ! » Immatériel, rapide, silencieux, inodore, propre, moderne, l'univers d'Internet est formidable : un petit clic, et hop, le monde vient à nous. Le problème, c'est que chaque clic, comme chacune de nos actions, laisse une empreinte écologique qui, multipliée par des milliards, finit par peser lourd en gaz à effet de serre. *Causette* plonge dans les entrailles du réseau des réseaux, cet ogre dévoreur d'énergie, et en ressort avec quelques tuyaux pour réduire notre pollution et sauver Nénette (la Terre)... avec le sourire.



PAR ÉRIC LA BLANCHE - ILLUSTRATIONS CAMILLE BESSE

Les chiffres liés à Internet donnent le tournis...



Et pourtant, aujourd'hui, seuls 42 % de la population mondiale sont connectés à Internet.



## ① L'E-MAIL (Courriel)

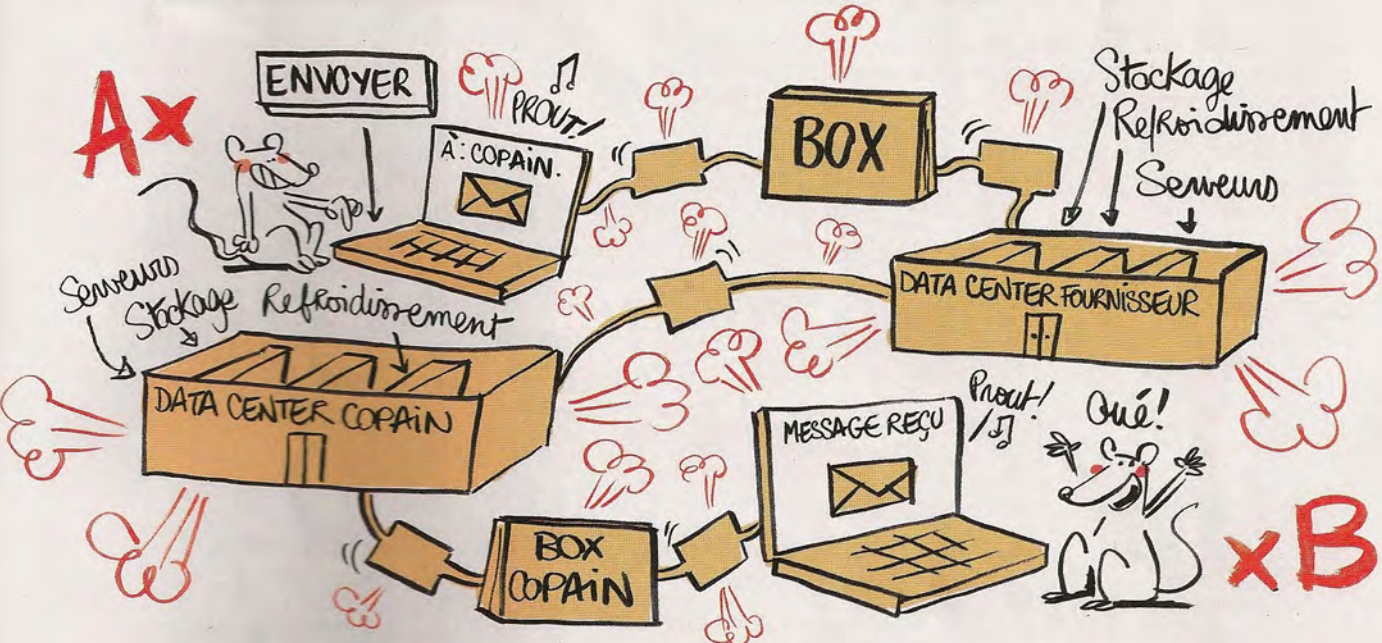
Lorsqu'on envoie un e-mail à quelqu'un, comme ça va très vite, on pense toujours qu'il va tout droit d'un ordinateur à un autre, comme le vol d'un oiseau joli.



En fait, non.

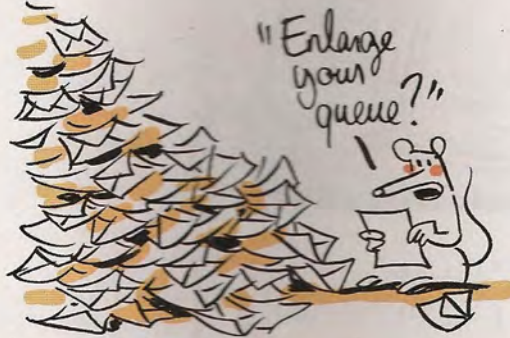


En plus, pour faire le tour du monde, un e-mail passe par tout plein d'appareils qui consomment tous de l'énergie et produisent du gaz à effet de serre (prouit!).

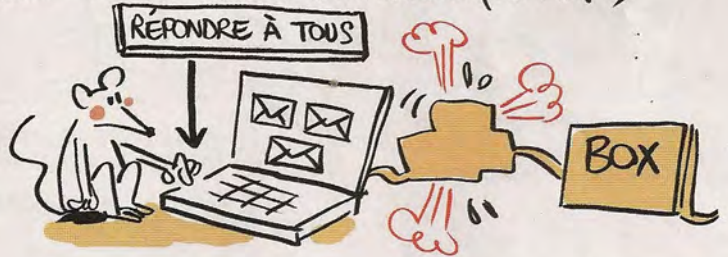


144 milliards d'e-mails sont échangés chaque jour dans le monde.

En plus, l'impact climatique de l'e-mail augmente avec le poids des pièces jointes et le nombre de destinataires.



(DESTINATAIRE x 10 = IMPACT CLIMATIQUE x 4)



Trente-trois e-mails de 1 Mo adressés à deux destinataires par jour et par personne, ça entraîne l'émission de 180 kilos de CO<sub>2</sub> par an, ce qui équivaut à plus de 1 000 kilomètres parcourus en voiture.

Ça nous fait du 1,35 g par e-mail, quand même.

Et ce n'est pas tout : il y a d'autres impacts : l'envoi d'un e-mail avec une pièce jointe de 1 Mo consomme 7,5 g équivalent de fer, soit le poids d'une pièce de 1 euro.



## ② LA REQUÊTE INTERNET

Utiliser un moteur de recherche - appelons-le Voogle, au hasard - ça ne demande aucun effort. Et c'est bien ça le problème.



MAIS, EN VRAI, UNE RECHERCHE, ÇA FAIT COMME ÇA :

① Vous « allez » sur la page du moteur de recherche (MDR)...

... et la page « vient » chez vous.

② Vous tapez un mot-clé dessus.

(En fait, vous envoyez une requête à votre fournisseur d'accès)

Hé! Balance la page Voogle!



Là, les machines se mettent à chauffer (prout, prout) pour analyser les données indexées et vous renvoyer des réponses.

③ Vous les consultez et cliquez sur l'adresse qui vous convient.

(En fait, vous envoyez une requête au data center du MDR.)

La page que vous avez choisie « vient » chez vous.

(En fait, vous renvoyez une requête vers votre fournisseur d'accès)



Miam!

J't'envoie ça!

④ Ça y est, vous y êtes!

Ça c'est du fromage qui prout!



À chaque niveau, ça dépense de l'énergie.

Pas si simple, hein?

Alors que si vous avez préalablement indexé la page, ça fait comme ça :

- ① Vous envoyez l'adresse de la page à votre hébergeur. ② La page que vous avez choisie vient chez vous.



Encore mieux : si vous l'avez sauvegardée, la page est déjà chez vous !

## CONCLUSION

Indexez (ou archivez) les pages dont vous avez besoin...



### GLOBE-TROTTER

La France compte 29 millions d'internautes, lesquels effectuent en moyenne 949 recherches Internet par an. Soit l'émission d'environ 287 600 tonnes équivalent CO<sub>2</sub>. Ou l'équivalent de 1,5 million de kilomètres en voiture. Vroom.

### ALORS, COMMENT SAUVER NÉNETTE ?

#### Avec ses e-mails

- Limiter les envois en nombre, notamment en répondant à un message groupé.
- Éviter les pièces jointes, les fichiers lourds (ou les compresser).
- Faire un nettoyage régulier de sa boîte e-mail et installer un antispam (car tous les e-mails sont stockés sur un serveur, occupent donc de l'espace et consomment de l'énergie).

#### Avec son navigateur

- Enregistrer les adresses fréquemment consultées dans les « favoris ».
- Éviter les recherches inutiles et entrer

directement les adresses déjà connues.

- Préciser ses mots-clés et cibler sa demande permet de limiter la sollicitation des serveurs du moteur de recherche.

*Aller directement à l'adresse d'un site divise par quatre les émissions de gaz à effet de serre. Et on peut encore s'améliorer : cliquez directement sur l'adresse d'un site au lieu de consulter cinq résultats de recherche, votre impact « consommation de matières premières » passera de 5,5 à 0,3 g équivalent fer.*

#### Avec son imprimante

- Régler PAR DÉFAUT les imprimantes sur noir et blanc, qualité brouillon, recto verso et deux pages par face (voir les nudges p. 26).
- Imprimer seulement les messages indispensables.

*Ça n'a l'air de rien, mais, en réduisant les impressions d'e-mails d'une entreprise de 100 personnes de seulement 10 %, on économise 5 tonnes en équivalent CO<sub>2</sub>, soit, 5 allers-retours New York-Paris.*

#### Avec son doigt

- On coupe son ordinateur et sa box quand on ne s'en sert plus.