

Indice Trimestriel de Circulation

Etude des données de trafic SIREDO

- | | | |
|-------------------------------------|--|-------------------------|
| 1 Les points de comptage | 3 Comparaison annuelle et répartition hebdomadaire | 5 Analyse de la vitesse |
| 2 Evolution annuelle du trimestre 3 | 4 Analyse du trafic poids lourds | |

Chiffres clés pour le 3^{ème} trimestre 2017 :



- 0% Stabilité du trafic tous véhicules observée sur la métropole du 04 au 29 septembre 2017. Tendence légèrement à la baisse sur trois ans.

Vendredi Jour le plus chargé de la semaine tous véhicules confondus



554 poids lourds ont circulé, en moyenne, par jour, sur les axes étudiés de la métropole.

3,9 % Taux moyen de poids lourds au 3^{ème} trimestre 2017 pour les axes étudiés de la métropole.

10 h à 11 h Créneau horaire le plus chargé en PL sur la métropole.

45 km/h Vitesse moyenne sur les axes étudiés de la métropole



Indice Trimestriel de Circulation

3^{ème}
Trimestre
2017

METROPOLE EUROPEENNE DE LILLE– Etude des données de trafic SIREDO

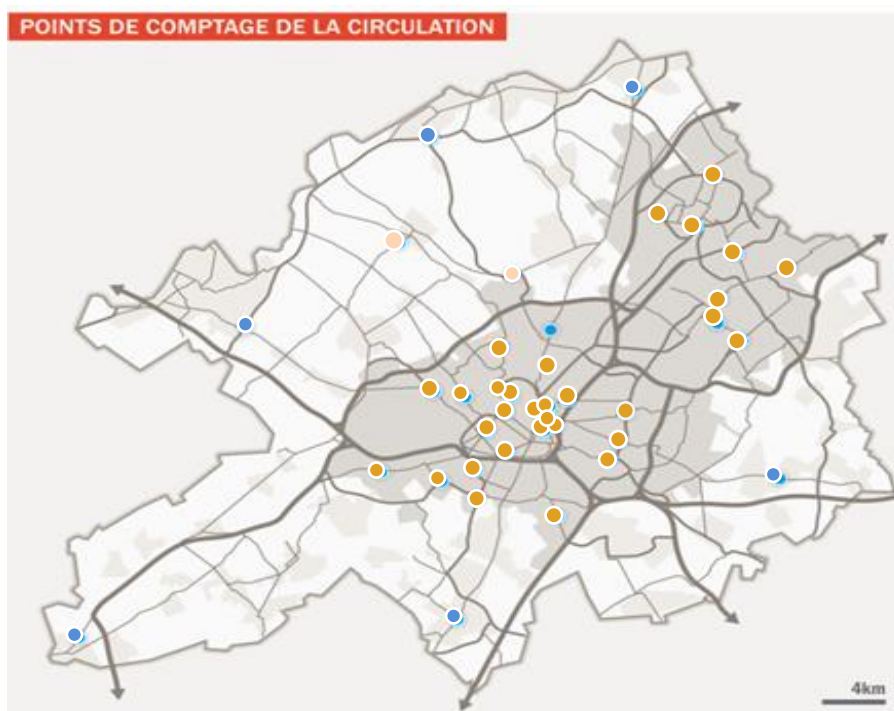
L'Indice Trimestriel de Circulation, diffusé tous les ans sous forme de dossier, est calculé et envoyé régulièrement sous forme dématérialisée durant l'année.

A compter de 2015, pour l'analyse des données de trafic issue des stations de comptage SIREDO, le territoire de la MEL est découpé en trois zones : la **Zone Urbaine Centrale** à forte densité de réseaux et de population (31 stations), les **Centralités Urbaines Secondaires** (6 stations), et le **Réseau Interurbain** hors agglomération (2 stations).

Un indicateur Poids Lourds (PL) et un indicateur de la vitesse sont calculés pour chaque trimestre.

1 Les points de comptage :

→ **L'Indice Trimestriel de Circulation est, aujourd'hui, élaboré pour les trois zones précitées, avec les données de 39 stations de mesure.**

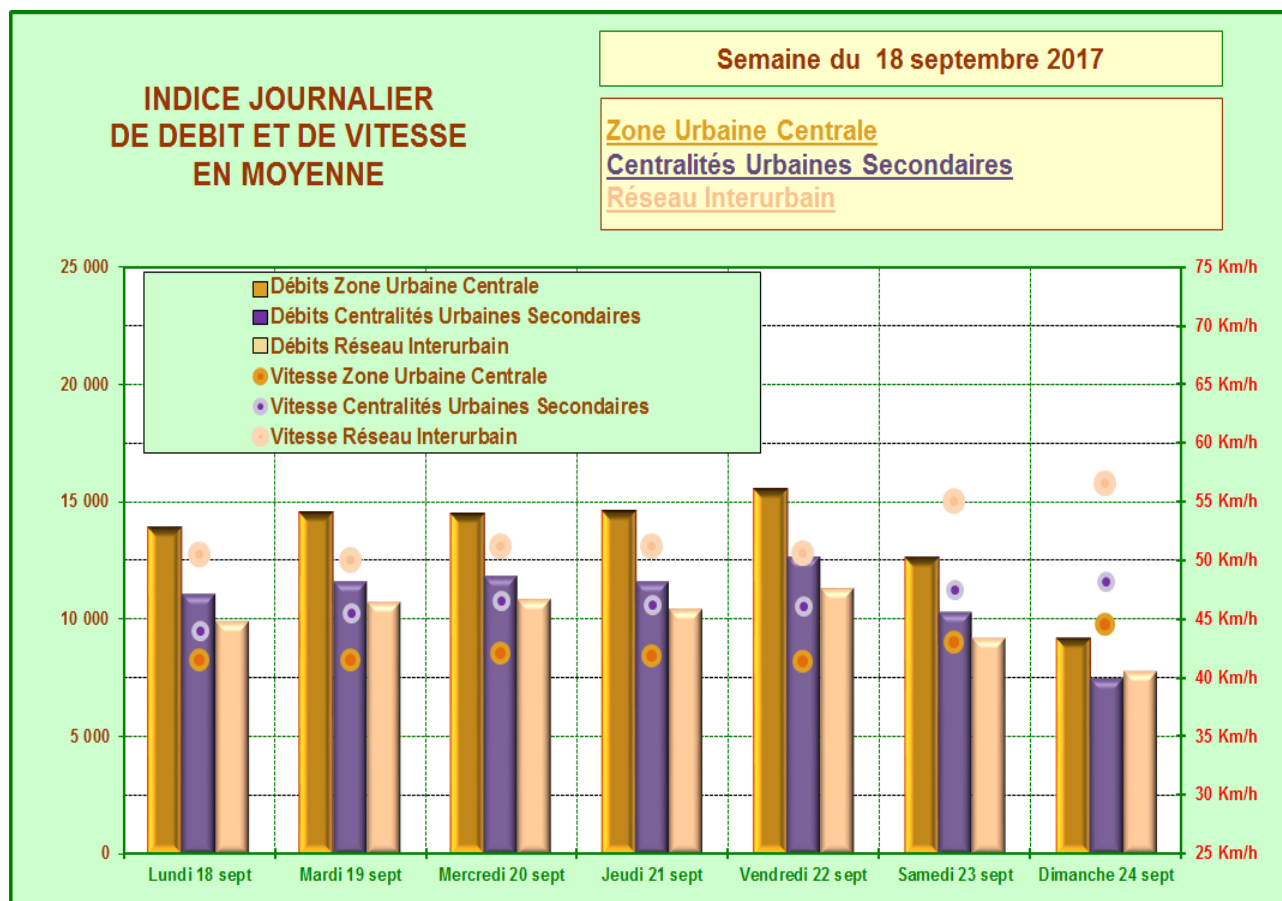


Pour le fonctionnement des stations SIREDO, se reporter au dossier établi à l'année



2 Evolution annuelle du 3^{ème} trimestre

Voici, ci-dessous, une représentation d'une semaine type du troisième trimestre 2017. Il s'agit de la semaine du lundi 18 septembre 2017. Pour les trois zones étudiées, le jour le plus chargé est le vendredi. C'est le dimanche que le trafic routier est le moins élevé ce qui explique que la vitesse soit la plus élevée.



Extrait d'une semaine type représentative dans le 3^{ème} trimestre 2017

Le tableau page suivante présente les mesures MJO disponibles sur les différentes stations pour le trimestre étudié de chaque année. Les données des trois zones sont représentées.

La MJO, ou Moyenne des Jours Ouvrés, correspond à une moyenne des trafics journaliers réalisée sur les lundis, mardis, mercredis, jeudis et vendredis hors périodes de vacances scolaires et hors jours fériés.

La tendance est calculée en fonction des trois dernières années à trimestre identique.



Trafic tous véhicules par station

Zone urbaine centrale (31 stations) : Lille-Roubaix-Tourcoing

STATIONS SIREDO			2016	2017	Evolution 2017/2016	Tendance	Remarques
			Trimestre 3	Trimestre 3	En %	Sur 3 ans	
Lille	Liberté	LI	11 099	11 517	4%	En hausse	R.A.S
Lille	Louis XIV	X4	16 741	16 855	1%	En hausse	R.A.S
Lille	Leeds	LD	11 937	11 289	-5%	En baisse	R.A.S
Lille	Willy Brandt	WB	6 133	6 176	1%	En baisse	R.A.S
Lille	Esplanade	ES	25 186	24 235	-4%	En hausse	R.A.S
Lille	Victor Hugo	HU	13 450	13 497	0%	En hausse	R.A.S
Lille	Leclerc	NA	17 301	17 099	-1%	En baisse	R.A.S
Lille	Royale	OY	5 335	5 265	-1%	En hausse	R.A.S
Lille	Dubuisson	PH	16 145	15 832	-2%	En hausse	R.A.S
Lille	le Corbusier	LC	7 056	6 674	-5%	En baisse	R.A.S
Lille	Oscar Lambret	OL	32 906	33 182	1%	En hausse	R.A.S
Marcq en baroeul	RN17	MA	16 476	17 069	4%	En hausse	R.A.S
Lezennes	RD 146	LZ	14 960	15 153	1%	En hausse	R.A.S
Lambersart	Hippodrome	HI	18 514	18 410	-1%	En baisse	R.A.S
Lomme	Dunkerque	DK	13 886	13 636	-2%	En hausse	R.A.S
Mons	Fb de Roubaix	MO	15 172	15 172	=	En hausse	boucles coupées
Hellemmes	Salengro	HE	9 236	11 370	23%	En hausse	Travaux en 2016
Haubourdin	Bd Carnot	HA	10 673	10 123	-5%	En baisse	R.A.S
St-André	Gén.Leclerc	SA	9 995	9 995	=	En baisse	boucle coupées
Ronchin	J.Jaurès	RO	14 387	14 490	1%	En baisse	R.A.S
Wattignies	Paul Doumer	WT	12 646	12 650	0%	En hausse	R.A.S
Villeneuve d'Ascq	Bd de l'Ouest	OU	22 918	22 852	0%	En hausse	R.A.S
Loos	Guy Mocquet	OO	12 219	12 654	4%	En hausse	R.A.S
Roubaix	Delory	DO	13 608	12 400	-9%	En baisse	R.A.S
Roubaix	Général de Gaulle	PA	16 053	15 741	-2%	En baisse	R.A.S
Roubaix	Metz	MZ	19 409	19 251	-1%	En hausse	R.A.S
Tourcoing	Francs	FR	13 551	13 488	0%	En baisse	R.A.S
Tourcoing	Gramme	TG	26 210	25 820	-1%	En baisse	R.A.S
Tourcoing	Wattine	WA	7 433	7 430	0%	En hausse	R.A.S
Hem	Charles de Gaulle	D6	16 647	19 380	16%	En hausse	R.A.S
Wattrelos	Carnot	WS	8 617	8 507	-1%	En baisse	R.A.S
MOYENNE ZONE URBAINE CENTRALE			14 706	14 749	0%	En baisse	



Centralités urbaines secondaires (6 stations)

STATIONS SIREDO			2016	2017	Evolution 2017/2016	Tendance	Remarques
			Trimestre 3	Trimestre 3	En %	Sur 3 ans	
Armentières	Route Nationale	AR	21 442	18 980	-11%	En baisse	Travaux à partir de 07/2014
La Bassée	Rue de Lille	BA	9 604	9 041	-6%	En baisse	R.A.S
Comines	Rue de Lille	CO	10 073	9 972	-1%	En hausse	R.A.S
Chéreng	Rue de Lille	CG	9 481	9 623	1%	En hausse	R.A.S
Seclin	Rue Roger Bouvry	SC	14 085	14 119	0%	En hausse	R.A.S
Halluin	Rue de Lille	UI	9 218	8 503	-8%	En baisse	R.A.S
MOYENNE CENTRALITES URBAINES SECONDAIRES			12 317	11 706	-5%	En baisse	

Réseau interurbain : hors agglomération (2 stations)

STATIONS SIREDO			2016	2017	Evolution 2015/2014	Tendance	Remarques
			Trimestre 3	Trimestre 3	En %	Sur 3 ans	
Q-sur-Deûle	Rue de la Prévoté	QY	5 110	5 176	1%	En hausse	R.A.S
Wambrechies	Bd de Bondues	WM	15 113	15 789	4%	En hausse	R.A.S
MOYENNE RESEAU INTERURBAIN			10 112	10 482	1%	En hausse	

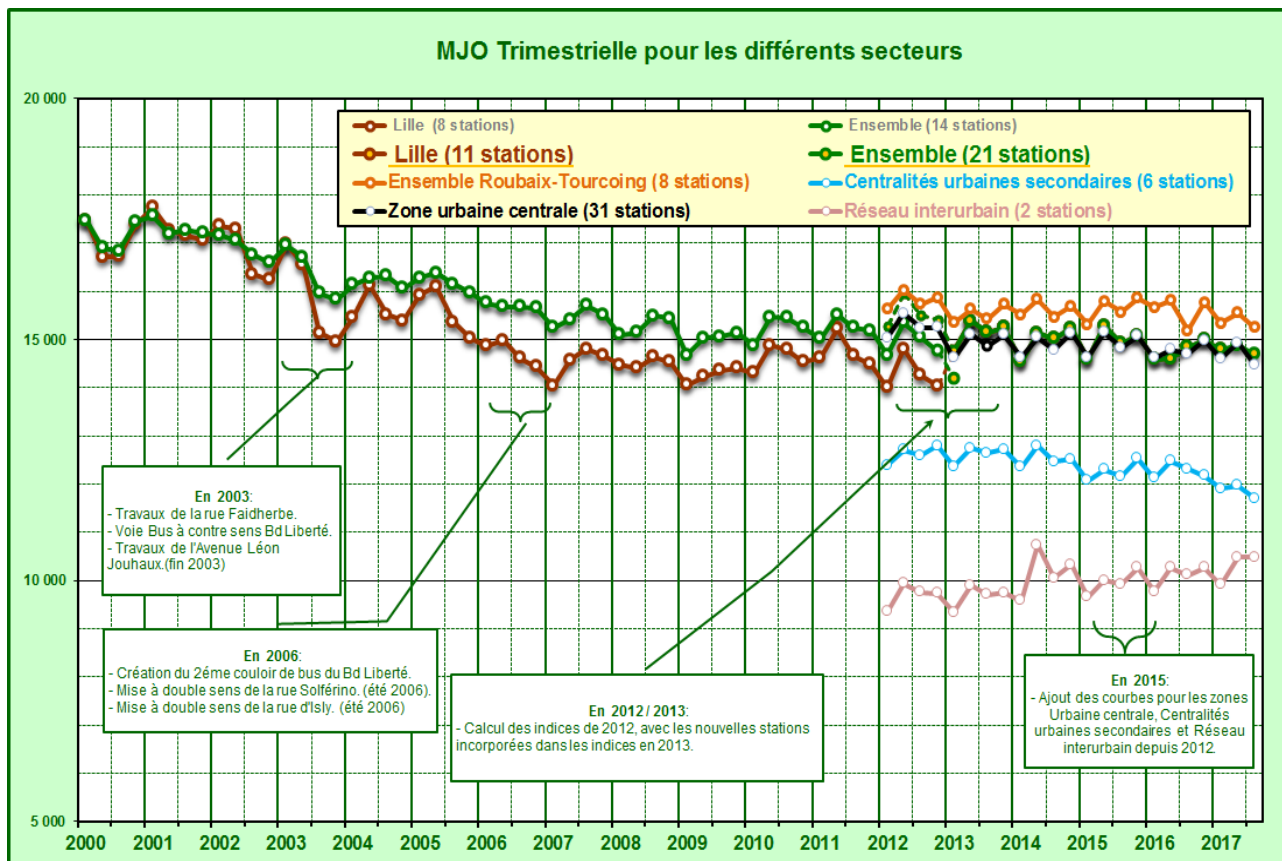
MOYENNE METROPOLE	14 103	14 062	-0 %	En baisse	
--------------------------	---------------	---------------	-------------	------------------	--

Légende tendance : (calculée sur les trois dernières années à trimestre identique)

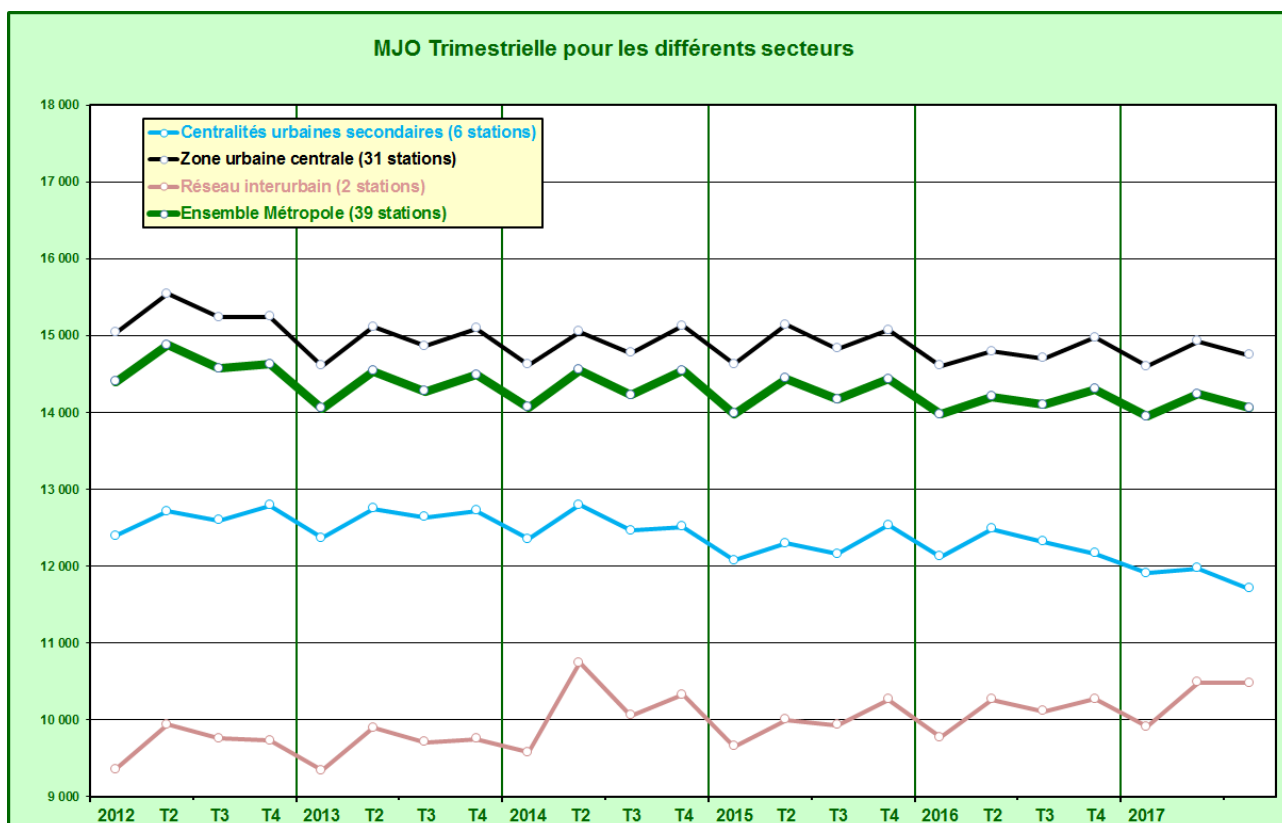
	Baisse entre 0 et 2 %		Hausse entre 0 et 2 %
	Baisse > 2 %		Hausse > 2 %

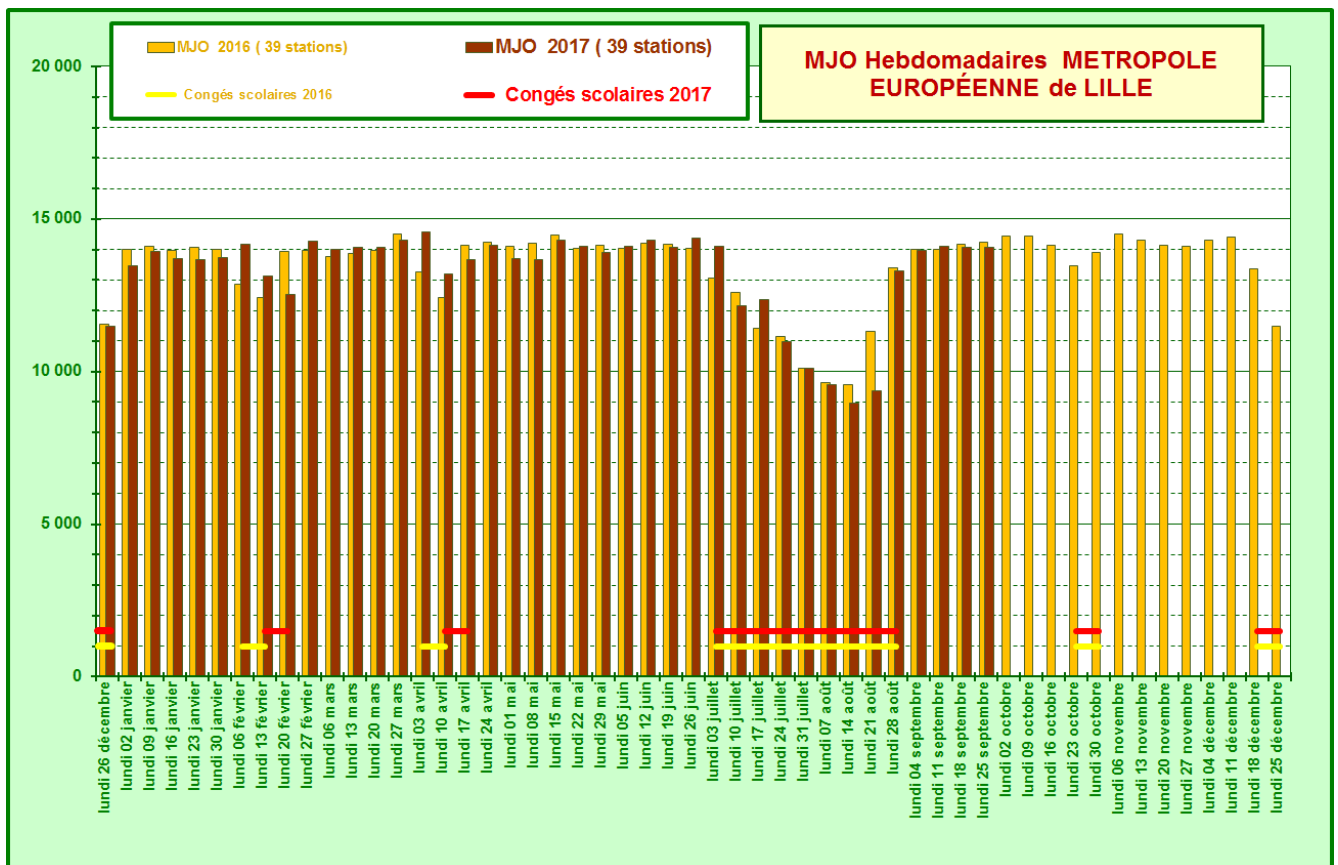


3 Comparaison annuelle et répartition hebdomadaire



Chaque point représente pour un trimestre, la moyenne des jours ouvrés sur l'ensemble des stations disponibles dans la zone représentée.





Ce graphique représente, semaine par semaine, l'évolution du trafic pour 39 stations ainsi que la comparaison avec l'année précédente. Les congés scolaires sont aussi représentés.

4 Analyse du trafic poids lourds

L'évolution de la circulation des poids lourds est étudiée pour chaque trimestre.

La station SIREDO est capable de différencier la longueur du véhicule. C'est pourquoi, elle classe les passages de véhicules par longueur. Le trafic poids lourds portera donc sur les véhicules ayant une longueur classifiée supérieure ou égale à 6 m (camions et bus).

A compter du 1^{er} trimestre 2017, ce sont l'ensemble des 39 stations de comptage qui sont prises en compte pour l'élaboration des graphes, en particulier pour les Poids Lourds.

De la même façon, c'est l'ensemble des données du trimestre qui est pris en compte au lieu d'une seule semaine auparavant.

Sur l'ensemble des stations étudiées, le pourcentage des véhicules de plus de 6 m est de **3,9%**



Trafic Poids Lourds par station

Zone urbaine centrale (31 stations) : Lille-Roubaix-Tourcoing

STATIONS SIREDO			2016	2017	Evolution 2017/2016	Remarques
			Trimestre 3	Trimestre 3	En %	
Lille	Liberté	LI	202	180	-11%	R.A.S
Lille	Louis XIV	X4	303	307	1%	R.A.S
Lille	Leeds	LD	477	452	-5%	R.A.S
Lille	Willy Brandt	WB	216	189	-13%	R.A.S
Lille	Esplanade	ES	508	489	-4%	R.A.S
Lille	Victor Hugo	HU	340	377	11%	R.A.S
Lille	Leclerc	NA	150	159	6%	R.A.S
Lille	Royale	OY	106	126	18%	R.A.S
Lille	Dubuisson	PH	415	426	3%	R.A.S
Lille	le Corbusier	LC	543	613	13%	R.A.S
Lille	Oscar Lambret	OL	1 104	1 198	8%	R.A.S
Marcq en baroeul	RN17	MA	678	691	2%	R.A.S
Lezennes	RD 146	LZ	616	656	7%	R.A.S
Lambersart	Hippodrome	HI	773	809	5%	R.A.S
Lomme	Dunkerque	DK	502	514	2%	R.A.S
Mons	Fb de Roubaix	MO	798	798	=	boucles coupées
Hellemmes	Salengro	HE	210	136	-35%	Perturbations de trafic liées aux travaux métro
Haubourdin	Bd Carnot	HA	613	555	-9%	R.A.S
St-André	Gén.Leclerc	SA	667	667	=	boucle coupées
Ronchin	J.Jaurès	RO	578	590	2%	R.A.S
Wattignies	Paul Doumer	WT	463	491	6%	R.A.S
Villeneuve d'Ascq	Bd de l'Ouest	OU	933	865	-7%	R.A.S
Loos	Guy Mocquet	OO	591	627	6%	R.A.S
Roubaix	Delory	DO	192	173	-10%	R.A.S
Roubaix	Général de Gaulle	PA	404	372	-8%	R.A.S
Roubaix	Metz	MZ	909	863	-5%	R.A.S
Tourcoing	Francs	FR	474	497	5%	R.A.S
Tourcoing	Gramme	TG	1 239	1 236	-3%	R.A.S
Tourcoing	Wattine	WA	97	141	47%	Trafic élevé durant une semaine en 2017
Hem	Charles de Gaulle	D6	268	380	42%	Trafic faible durant deux semaines en 2016
Wattrelos	Carnot	WS	317	309	-3%	R.A.S
MOYENNE ZONE URBAINE CENTRALE PL Taux de PL par rapport à l'ensemble			507 3,5%	512 3,5%	0%	
MOYENNE ZONE URBAINE CENTRALE TOUS VEHICULES			14 706	14 749	0%	



Centralités urbaines secondaires (6 stations)

STATIONS SIREDO	2016	2017	Evolution 2017/2016	Remarques
	Trimestre 3	Trimestre 3	En %	
Armentières Route Nationale AR	1 130	1 196	6%	R.A.S
La Bassée Rue de Lille BA	1 488	1 438	-3%	R.A.S
Comines Rue de Lille CO	593	589	-1%	R.A.S
Chéreng Rue de Lille CG	286	290	1%	R.A.S
Seclin Rue Roger Bouvry SC	496	480	-3%	R.A.S
Halluin Rue de Lille UI	427	422	-1%	R.A.S
MOYENNE CENTRALITES URBAINES SECONDAIRES Taux de PL par rapport à l'ensemble	737 6,0%	736 6,3%	0%	
MOYENNE ZONE URBAINE CENTRALE TOUS VEHICULES	12 317	11 706	-5%	En baisse

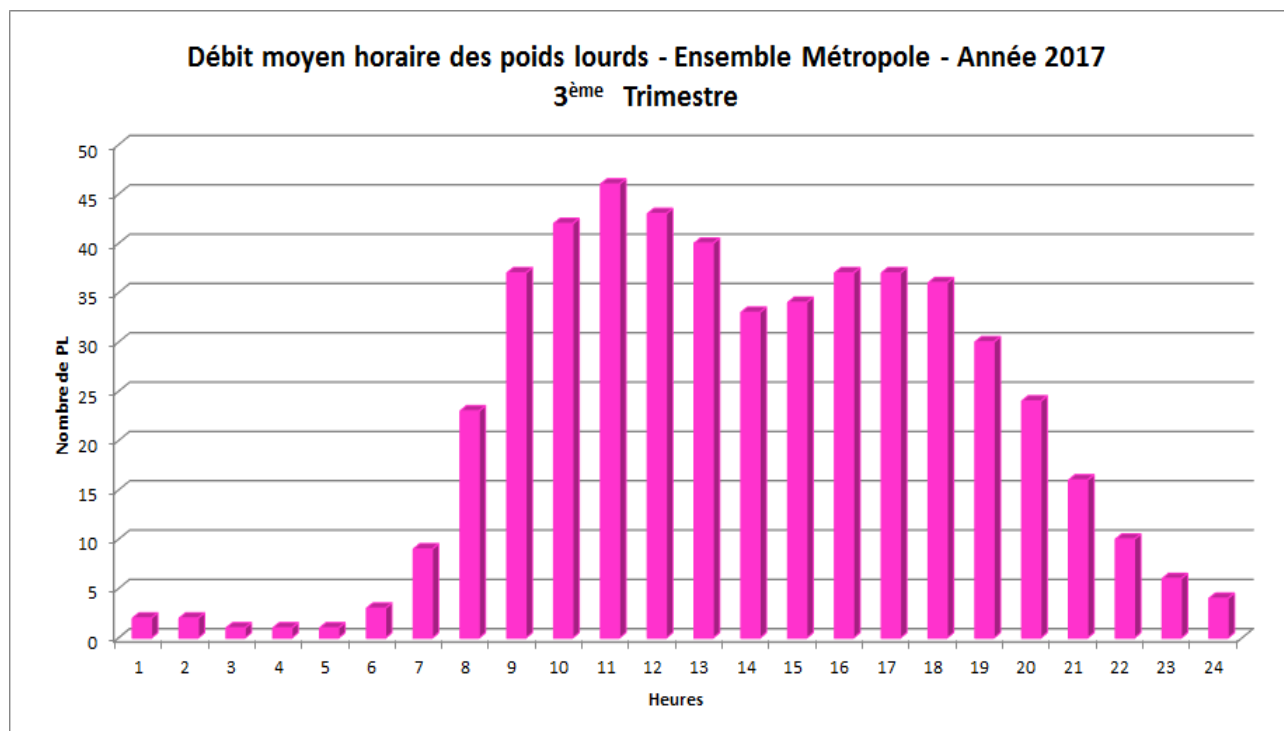
Réseau interurbain : hors agglomération (2 stations)

STATIONS SIREDO	2016	2017	Evolution 2017/2016	Remarques
	Trimestre 3	Trimestre 3	En %	
Q-sur-Deûle Rue de la Prévoté QY	263	281	7%	R.A.S
Wambrechies Bd de Bondues WM	1 016	1 033	2%	R.A.S
MOYENNE RESEAU INTERURBAIN Taux de PL par rapport à l'ensemble	639 6,3%	657 6,3%	1%	En hausse
MOYENNE ZONE URBAINE CENTRALE TOUS VEHICULES	10 112	10 482	1%	En hausse

MOYENNE METROPOLE PL	549 3,9%	554 3,9%	0 %	
MOYENNE METROPOLE TOUS VEHICULES	14 103	14 062	0 %	

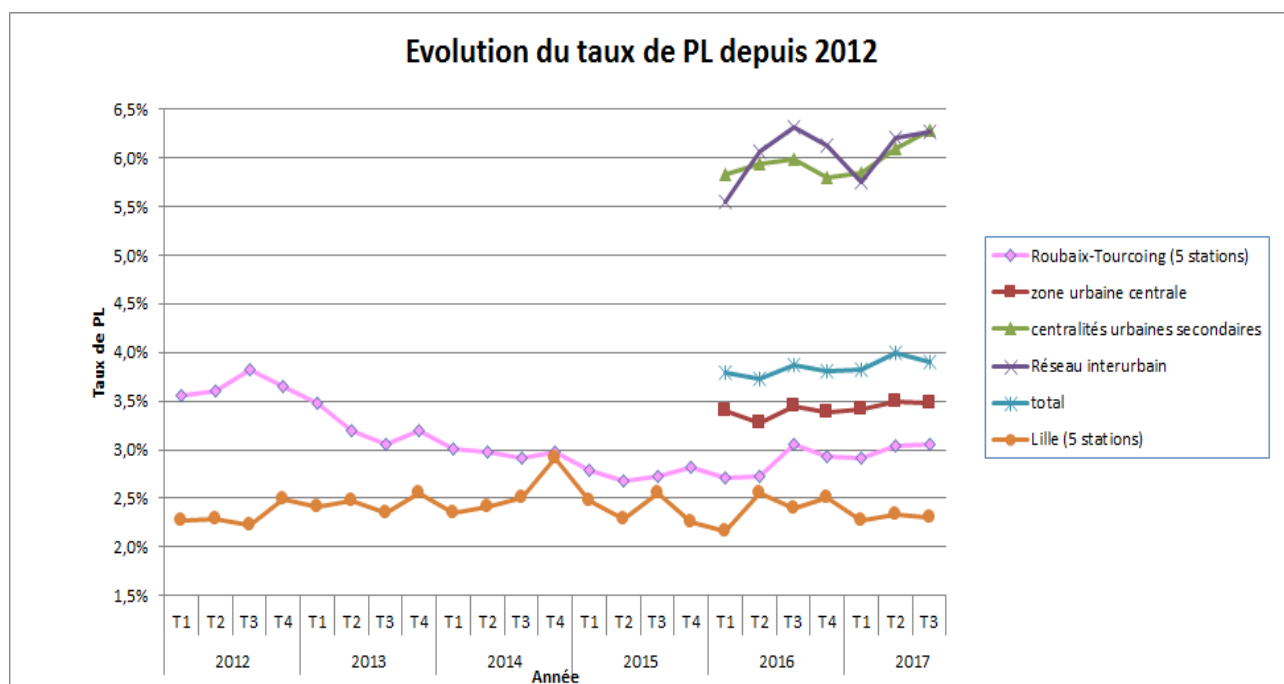


L'histogramme ci-dessous est maintenant réalisé avec l'ensemble des 39 stations de la Métropole.



Les valeurs des nouvelles courbes des taux de PL ci-dessous sont toutes supérieures aux anciennes courbes. Ceci s'explique du fait que les anciennes courbes mesuraient un taux de PL dans les centres urbains de Lille, Roubaix et Tourcoing.

Les nouvelles courbes se calent sur les zones de l'Observatoire de la circulation.



5 Analyse de la vitesse

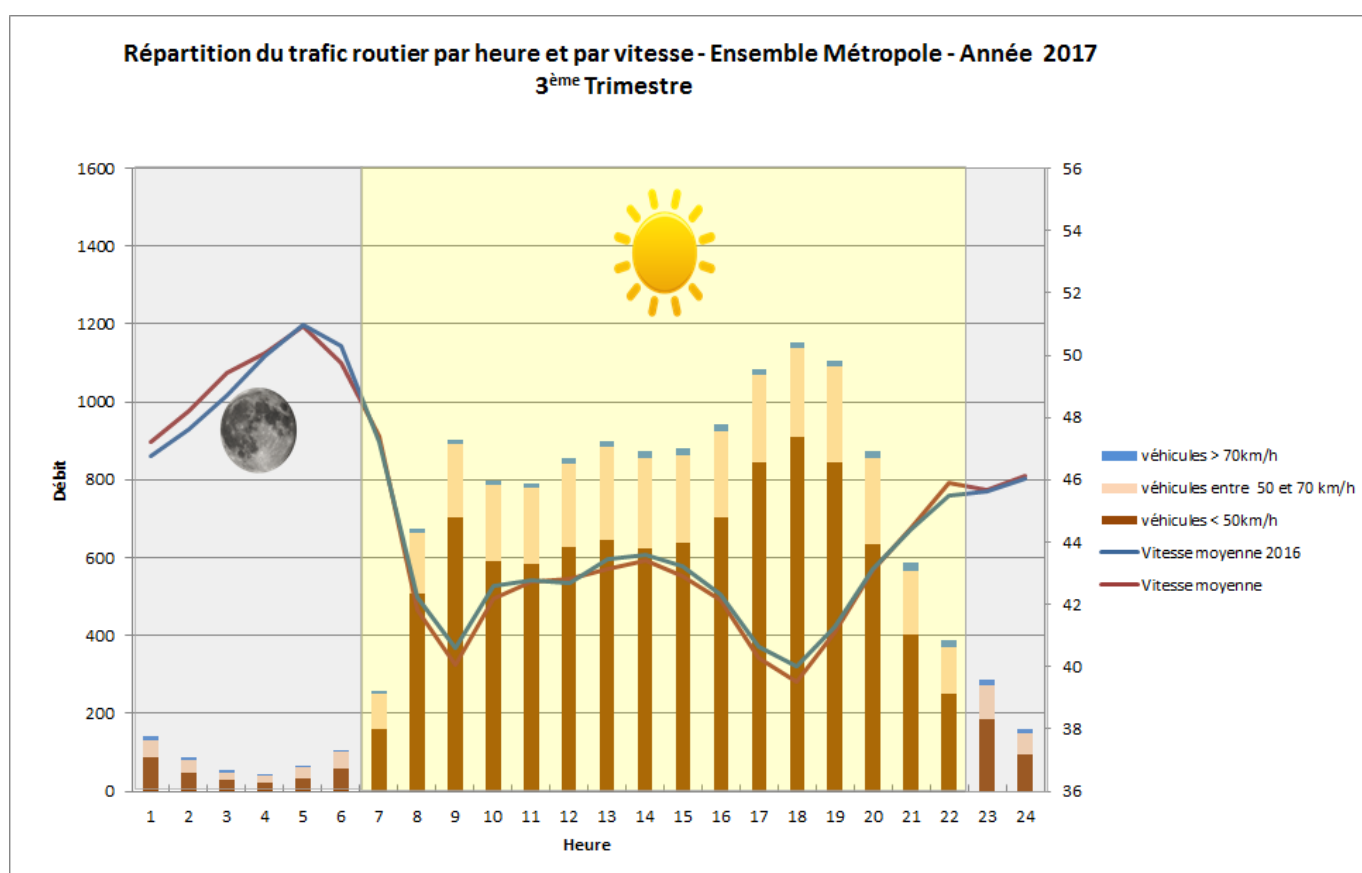
Les données de vitesse sont mesurées par les stations SIREDO. Les véhicules sont répartis par classe de vitesse.

Les données des 39 stations SIREDO sont utilisées pour cet indicateur. En 2017 les vitesses sont calculées sur l'ensemble des stations contrairement à 2016 où seules 11 stations, urbaines, étaient utilisées.

La nuit correspond à une période légale de 22h à 6h du matin.

Taux d'infraction : Nombre d'usagers dépassant la vitesse réglementaire divisé par le nombre total d'usagers.

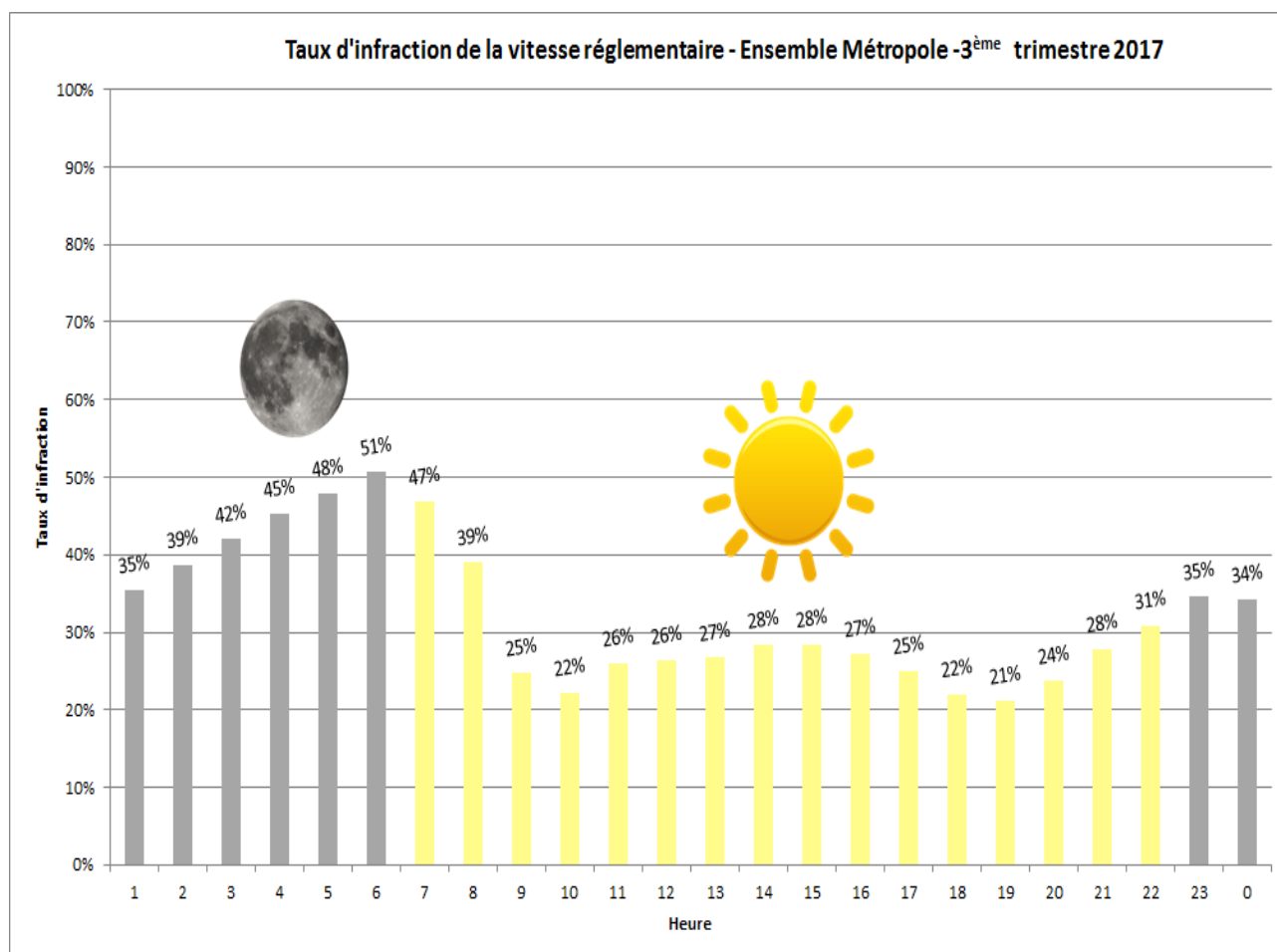
V85: Vitesse en dessous de laquelle roulent 85% des usagers.



	TAUX D'INFRACTION	NOMBRE DE VEHICULES >50km/h	VITESSE MOYENNE	V85
JOUR (de 6h à 22h)	26 %	3316	43 km/h	51 km/h
NUIT (de 22h à 6h)	37 %	473	48 km/h	55 km/h
SUR 24h	27 %	3788	45 km/h	52 km/h

La nuit (de 22h à 6h) les usagers respectent moins les limitations de vitesse.
C'est dans la période de trafic (18-19h) que le taux d'infraction (21%) est le plus bas.

Entre 5h et 6h du matin, le taux d'infraction est le plus élevé: 51% des usagers dépassent les 50km/h en moyenne dans un trafic faible soit 49% des usagers respectant la vitesse réglementaire.
Mais c'est entre 19h et 20h que le nombre de véhicules roulant à plus de 50km/h est le plus élevé (dans un trafic dense): 263 véhicules.



L'Indice Trimestriel de Circulation c'est :

Un dossier réalisé depuis **2005**

Une diffusion à plus de **200** destinataires

La première station SIREDO installée en **Juin 1993** (station Liberté-Bourgogne)

Une sélection de **39** stations de comptage réparties dans la métropole



MEL - Direction Espace Public et Voirie

Etudes, Méthodes et Expertises - Régulation et Technologies Nouvelles

Elaboration de l'indice trimestriel :

Jean Pierre GUIRAUD/ 03 20 21 61 05 / jpguiraud@lillemetropole.fr

Etienne CHRISTIAENS/ 03 20 21 61 84 / echristiaens@lillemetropole.fr

Pour recevoir **l'Indice Trimestriel de Circulation** régulièrement, n'hésitez pas à nous envoyer vos coordonnées électroniques à l'adresse : carrosse.itc@lillemetropole.fr



Pôle Réseaux, Services et Mobilité-transports - Direction Espace Public et Voirie

Etudes, Méthodes et Expertises

Régulation et Technologies Nouvelles

ITC Métropole Européenne de Lille – 3^{ème} Trimestre 2017