

Indice Trimestriel de Circulation

Étude des données de trafic SIREDO

- 1 Les points de comptage
- 2 Evolution annuelle du 1^{er} trimestre
- 3 Comparaison annuelle et répartition hebdomadaire
- 4 Analyse du trafic poids lourds
- 5 Analyse de la vitesse

Chiffres clés pour le 1^{er} trimestre 2017 :



- 0% Stabilité du trafic tous véhicules observée sur la métropole du 03 janvier au 31 mars 2017. Tendence légèrement à la baisse sur trois ans.

Vendredi Jour le plus chargé de la semaine tous véhicules confondus



546 poids lourds ont circulé, en moyenne, par jour, sur les axes étudiés de la métropole.

3,8 % Taux moyen de poids lourds au 1^{er} trimestre 2017 pour les axes étudiés de la métropole.

10 h à 11 h Créneau horaire le plus chargé en PL sur la métropole.

45 km/h Vitesse moyenne sur les axes étudiés de la métropole



Indice Trimestriel de Circulation

1^{er}
Trimestre
2017

METROPOLE EUROPEENNE DE LILLE– Etude des données de trafic SIREDO

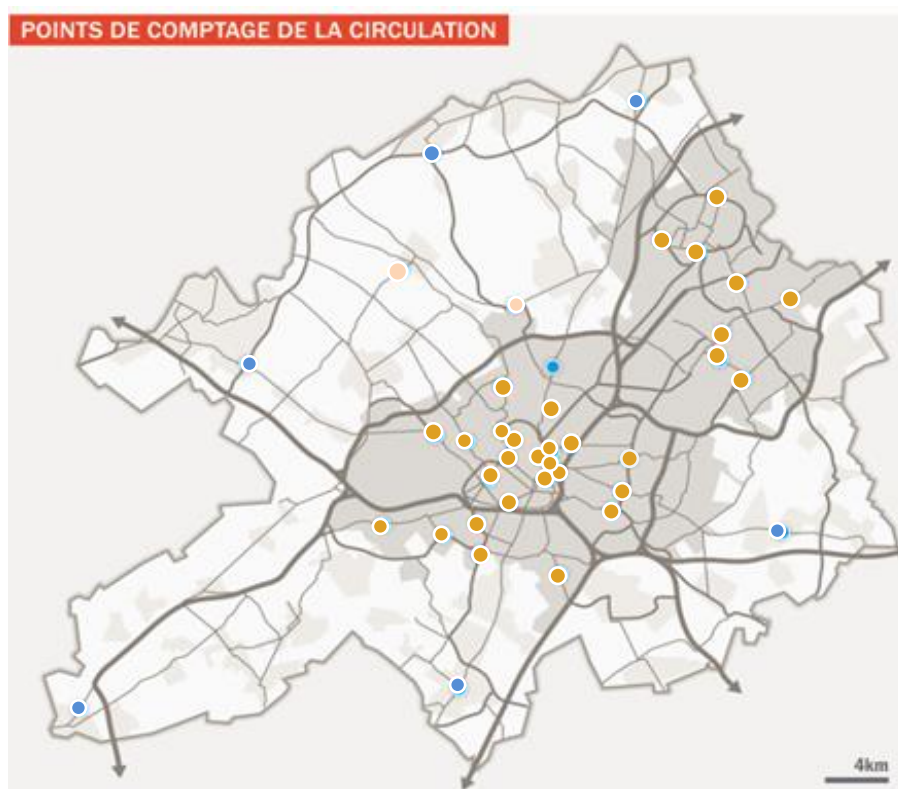
L'Indice Trimestriel de Circulation, diffusé tous les ans sous forme de dossier, est calculé et envoyé régulièrement sous forme dématérialisée durant l'année.

A compter de 2015, pour l'analyse des données de trafic issue des stations de comptage SIREDO, le territoire de la MEL est découpé en trois zones : la **Zone Urbaine Centrale** à forte densité de réseaux et de population (31 stations), les **Centralités Urbaines Secondaires** (6 stations), et le **Réseau Interurbain** hors agglomération (2 stations).

Un indicateur Poids Lourds (PL) et un indicateur de la vitesse sont calculés pour chaque trimestre.

1 Les points de comptage :

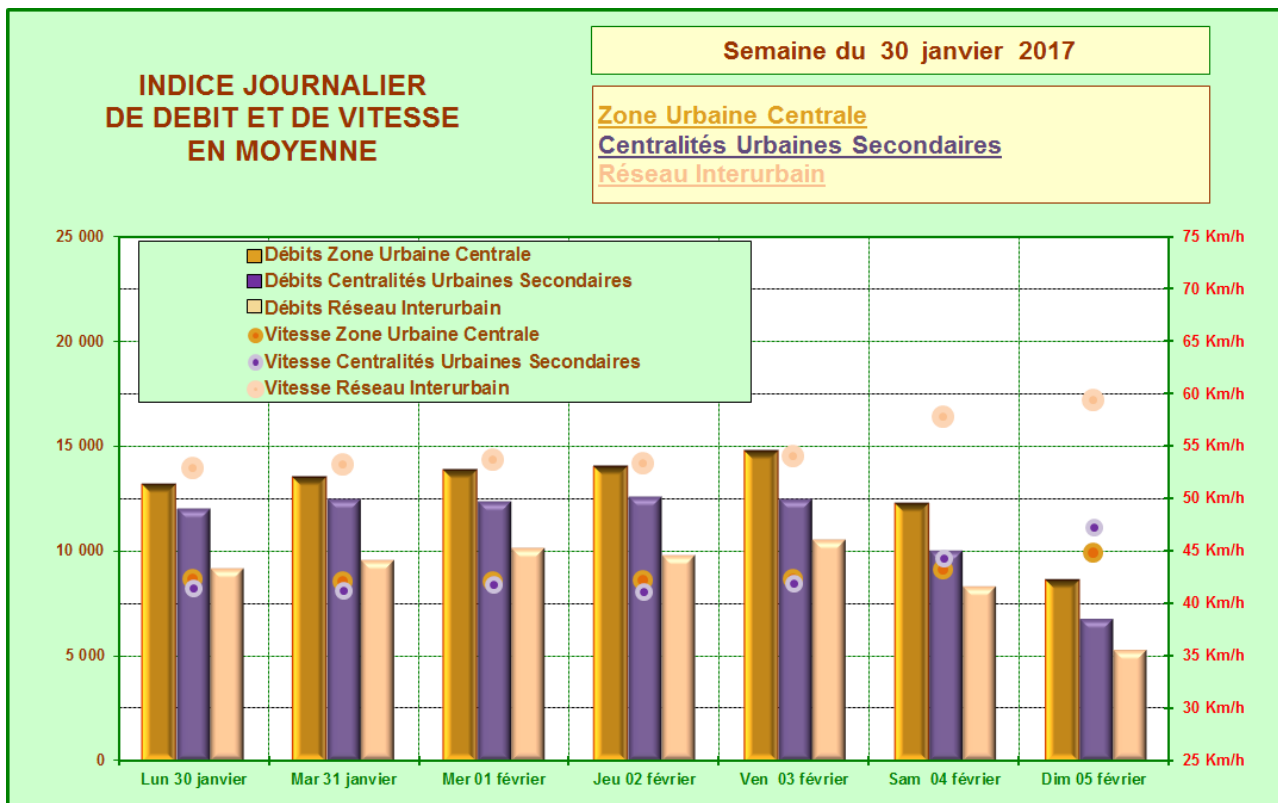
→ L'Indice Trimestriel de Circulation est, aujourd'hui, élaboré pour les trois zones précitées, avec les données de 39 stations de mesure.



Pour le fonctionnement des stations SIREDO, se reporter au dossier établi à l'année

2 Evolution annuelle du 1^{er} trimestre

Voici, ci-dessous, une représentation d'une semaine type du premier trimestre 2017. Il s'agit de la semaine du lundi 30 janvier 2017. Pour les trois zones étudiées, le jour le plus chargé est le vendredi. C'est le dimanche que le trafic routier est le moins élevé ce qui explique que la vitesse soit la plus élevée.



Extrait d'une semaine type représentative dans le 1^{er} trimestre 2017

Le tableau page suivante présente les mesures MJO disponibles sur les différentes stations pour le trimestre étudié de chaque année. Les données des trois zones sont représentées.

La MJO, ou Moyenne des Jours Ouvrés, correspond à une moyenne des trafics journaliers réalisée sur les lundis, mardis, mercredis, jeudis et vendredis hors périodes de vacances scolaires et hors jours fériés.

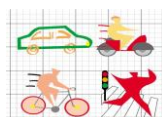
La tendance est calculée en fonction des trois dernières années à trimestre identique.



Trafic tous véhicules par station

Zone urbaine centrale (31 stations) : Lille-Roubaix-Tourcoing

STATIONS SIREDO			2016	2017	Evolution 2017/2016	Tendance	Remarques
			Trimestre 1	Trimestre 1	En %	Sur 3 ans	
Lille	Liberté	LI	9 299	11 077	+19 %	En hausse	Plan de Déplacement Lillois Voie mise en double sens
Lille	Louis XIV	X4	16 257	17 218	+6 %	En hausse	Plan de Déplacement Lillois Voie mise en double sens
Lille	Leeds	LD	11 473	11 368	-1 %	En baisse	R.A.S
Lille	Willy Brandt	WB	10 072	5 588	-45 %	En baisse	Plan de Déplacement Lillois Voie mise en boucle
Lille	Esplanade	ES	21 387	23 824	+11 %	En hausse	R.A.S
Lille	Victor Hugo	HU	13 250	13 672	+3 %	En hausse	R.A.S
Lille	Leclerc	NA	17 143	16 796	-2 %	En baisse	R.A.S
Lille	Royale	OY	4 675	5 496	+18 %	En hausse	Plan de Déplacement Lillois Voie mise en double sens
Lille	Dubuisson	PH	14 783	16 186	+8 %	En hausse	R.A.S
Lille	Le Corbusier	LC	8 385	6 870	-18 %	En baisse	R.A.S
Lille	Oscar Lambret	OL	33 680	34 626	+3 %	En hausse	R.A.S
Marcq en baroeul	RN17	MA	16 563	16 213	-2 %	En baisse	R.A.S
Lezennes	RD 146	LZ	14 690	14 525	-1 %	En baisse	R.A.S
Lambersart	Hippodrome	HI	17 599	18 040	+3 %	En baisse	R.A.S
Lomme	Dunkerque	DK	13 444	13 594	+1 %	En hausse	R.A.S
Mons	Fb de Roubaix	MO	15 297	15 299	+0 %	En hausse	R.A.S
Hellemmes	Salengro	HE	9 742	10 492	+8 %	En baisse	Perturbations de trafic liées aux travaux métro
Haubourdin	Bd Carnot	HA	10 189	9 857	-3 %	En baisse	R.A.S
St-André	Gén.Leclerc	SA	8 952	8 685	-3 %	En baisse	R.A.S
Ronchin	J.Jaurès	RO	14 256	14 092	-1 %	En hausse	R.A.S
Wattignies	Paul Doumer	WT	11 847	11 521	-3 %	En baisse	R.A.S
Villeneuve d'Ascq	Bd de l'Ouest	OU	22 592	22 871	+1 %	En hausse	R.A.S
Loos	Guy Mocquet	OO	12 014	12 038	-4%	En baisse	R.A.S
Roubaix	Delory	DO	14 334	13 941	-3 %	En baisse	R.A.S
Roubaix	Général de Gaulle	PA	16 451	15 919	-3 %	En baisse	R.A.S
Roubaix	Metz	MZ	18 416	18 695	+1 %	En hausse	R.A.S
Tourcoing	Francs	FR	13 671	13 004	-5 %	En baisse	R.A.S
Tourcoing	Gramme	TG	27 178	26 081	-4 %	En baisse	R.A.S
Tourcoing	Wattine	WA	6 981	7 414	+6 %	En hausse	R.A.S
Hem	Charles de Gaulle	D6	18 933	19 169	+1 %	En hausse	R.A.S
Wattrelos	Carnot	WS	9 300	8 427	-9 %	En baisse	R.A.S
MOYENNE ZONE URBAINE CENTRALE			14 608	14 600	-0 %	En baisse	



Centralités urbaines secondaires (6 stations)

STATIONS SIREDO	2016	2017	Evolution 2017/2016	Tendance	Remarques
	Trimestre 1	Trimestre 1	En %	Sur 3 ans	
Armentières Route Nationale AR	20 898	20 350	-3 %	En baisse	R.A.S
La Bassée Rue de Lille BA	9 726	9 129	-6 %	En baisse	R.A.S
Comines Rue de Lille CO	9 804	10 063	+3 %	En hausse	R.A.S
Chérengh Rue de Lille CG	9 697	9 406	-3 %	En hausse	R.A.S
Seclin Rue Roger Bouvry SC	13 852	13 805	-0 %	En hausse	R.A.S
Halluin Rue de Lille UI	8 782	8 699	-1 %	En baisse	R.A.S
MOYENNE CENTRALITES URBAINES SECONDAIRES	12 127	11 909	-2 %	En baisse	

Réseau interurbain : hors agglomération (2 stations)

STATIONS SIREDO	2016	2017	Evolution 2017/2016	Tendance	Remarques
	Trimestre 1	Trimestre 1	En %	Sur 3 ans	
Q-sur-Deûle Rue de la Prévoté QY	4 774	4 991	+5%	En hausse	R.A.S
Wambrechies Bd de Bondues WM	14 765	14 829	+0 %	En hausse	R.A.S
MOYENNE RESEAU INTERURBAIN	9 769	9 910	+1 %	En hausse	

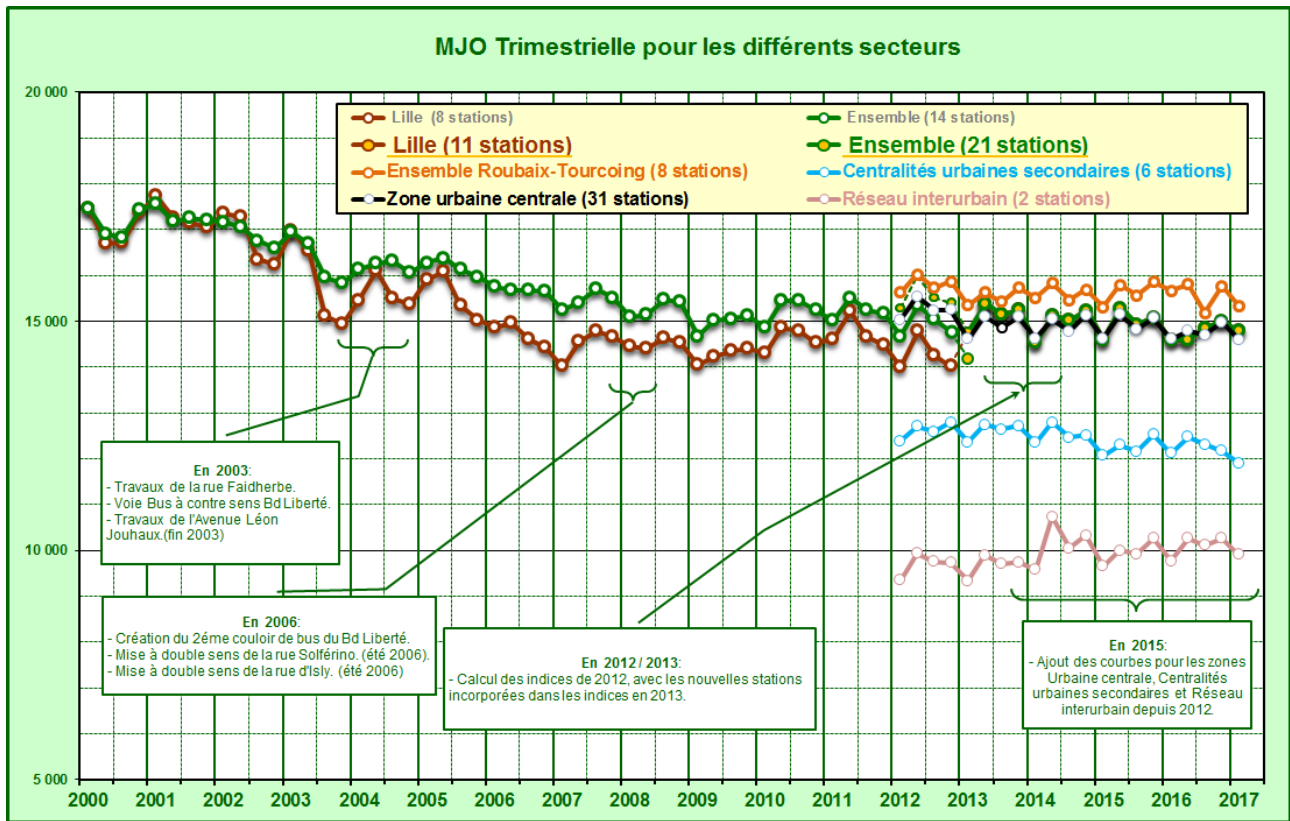
MOYENNE METROPOLE	13 978	13 945	-0 %	En baisse	
------------------------------	---------------	---------------	-------------	------------------	--

Légende tendance : (calculée sur les trois dernières années à trimestre identique)

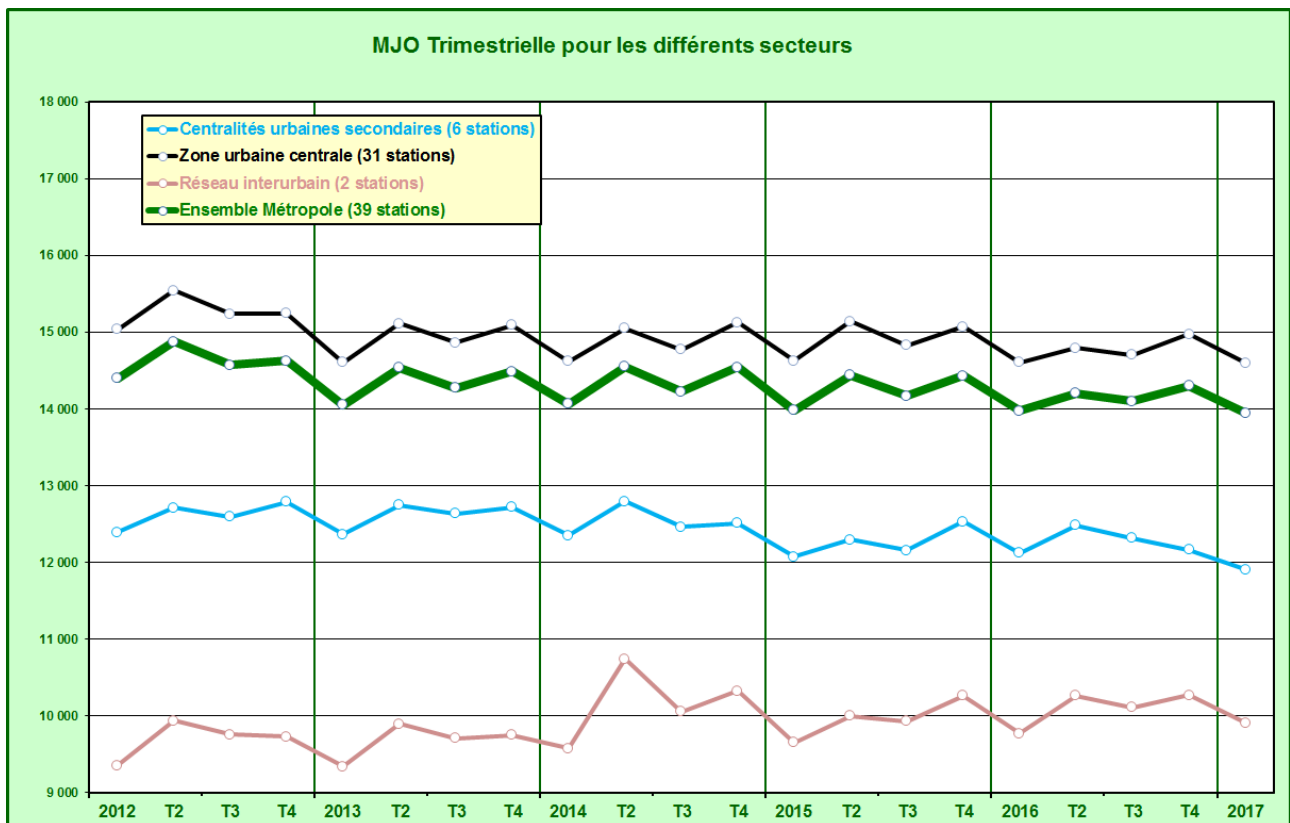
	Baisse entre 0 et 2 %		Hausse entre 0 et 2 %
	Baisse > 2 %		Hausse > 2 %

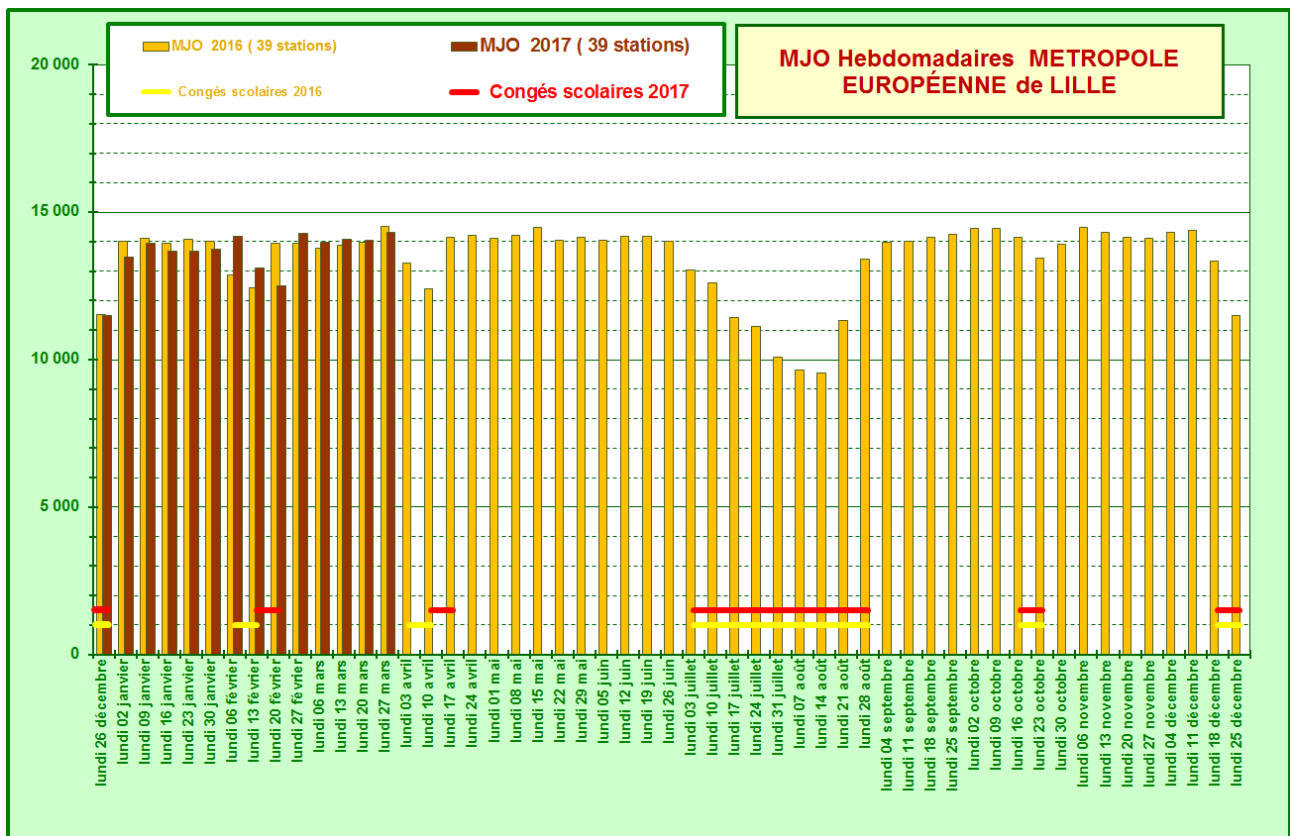


3 Comparaison annuelle et répartition hebdomadaire



Chaque point représente pour un trimestre, la moyenne des jours ouverts sur l'ensemble des stations disponibles dans la zone représentée.





Ce graphique représente, semaine par semaine, l'évolution du trafic pour 39 stations ainsi que la comparaison avec l'année précédente. Les congés scolaires sont aussi représentés.

4 Analyse du trafic poids lourds

L'évolution de la circulation des poids lourds est étudiée pour chaque trimestre.

La station SIREDO est capable de différencier la longueur du véhicule. C'est pourquoi, elle classe les passages de véhicules par longueur. Le trafic poids lourds portera donc sur les véhicules ayant une longueur classifiée supérieure ou égale à 6 m (camions et bus).

A compter du 1^{er} trimestre 2017, ce sont l'ensemble des 39 stations de comptage qui sont prises en compte pour l'élaboration des graphes, en particulier pour les Poids Lourds.

De la même façon, c'est l'ensemble des données du trimestre qui est pris en compte au lieu d'une seule semaine auparavant.

Sur l'ensemble des stations étudiées, le pourcentage des véhicules de plus de 6 m est de **3,8%**, identique à 2015 (3,8%)



Trafic Poids Lourds par station

Zone urbaine centrale (31 stations) : Lille-Roubaix-Tourcoing

STATIONS SIREDO			2016	2017	Evolution 2017/2016	Remarques
			Trimestre 1	Trimestre 1	En %	
Lille	Liberté	LI	166	201	+20 %	Plan de Déplacement Lillois Voie mise en double sens
Lille	Louis XIV	X4	172	293	+69 %	Plan de Déplacement Lillois Voie mise en double sens
Lille	Leeds	LD	446	436	-2 %	R.A.S.
Lille	Willy Brandt	WB	237	178	-18 %	Plan de Déplacement Lillois Voie mise en boucle
Lille	Esplanade	ES	482	467	-3 %	R.A.S.
Lille	Victor Hugo	HU	348	346	-1 %	R.A.S.
Lille	Leclerc	NA	139	142	+2 %	R.A.S.
Lille	Royale	OY	105	118	+13 %	Plan de Déplacement Lillois Voie mise en double sens
Lille	Dubuisson	PH	368	413	+12 %	R.A.S.
Lille	Le Corbusier	LC	577	598	+4 %	R.A.S.
Lille	Oscar Lambret	OL	892	1381	+55 %	R.A.S.
Marcq en baroeul	RN17	MA	573	694	+21 %	R.A.S.
Lezennes	RD 146	LZ	611	602	-1 %	R.A.S.
Lambersart	Hippodrome	HI	679	708	+4 %	R.A.S.
Lomme	Dunkerque	DK	458	474	+3 %	R.A.S.
Mons	Fb de Roubaix	MO	911	924	+1 %	R.A.S.
Hellemmes	Salengro	HE	227	165	-27 %	Perturbations de trafic liées aux travaux métro
Haubourdin	Bd Carnot	HA	522	565	+8 %	R.A.S.
St-André	Gén.Leclerc	SA	545	560	+3 %	R.A.S.
Ronchin	J.Jaurès	RO	569	559	-2 %	R.A.S.
Wattignies	Paul Doumer	WT	425	415	-2 %	R.A.S.
Villeneuve d'Ascq	Bd de l'Ouest	OU	809	852	+5 %	R.A.S.
Loos	Guy Mocquet	OO	584	601	+3%	R.A.S.
Roubaix	Delory	DO	189	175	-8 %	R.A.S.
Roubaix	Général de Gaulle	PA	448	397	-11 %	R.A.S.
Roubaix	Metz	MZ	809	894	+10 %	R.A.S.
Tourcoing	Francs	FR	459	449	-2 %	R.A.S.
Tourcoing	Gramme	TG	1 049	1 141	+8 %	R.A.S.
Tourcoing	Wattine	WA	83	101	+20 %	R.A.S.
Hem	Charles de Gaulle	D6	410	331	-19 %	R.A.S.
Wattrelos	Carnot	WS	324	300	-8 %	R.A.S.
MOYENNE ZONE URBAINE CENTRALE PL Taux de PL par rapport à l'ensemble			496 3,4%	499 3,4%	+0 %	En hausse
MOYENNE ZONE URBAINE CENTRALE TOUS VEHICULES			14 608	14 600	-0 %	En baisse



Centralités urbaines secondaires (6 stations)

STATIONS SIREDO	2016	2017	Evolution 2017/2016	Remarques
	Trimestre 1	Trimestre 1	En %	
Armentières Route Nationale AR	1 122	1 056	-6 %	R.A.S
La Bassée Rue de Lille BA	1 402	1 384	-1 %	R.A.S
Comines Rue de Lille CO	537	563	+5 %	R.A.S
Chéreng Rue de Lille CG	308	292	-5 %	R.A.S
Seclin Rue Roger Bouvry SC	495	455	-8 %	R.A.S
Halluin Rue de Lille UI	376	420	+12 %	R.A.S
MOYENNE CENTRALITES URBAINES SECONDAIRES PL Taux de PL par rapport à l'ensemble	707 5,8%	695 5,8%	-2 %	En baisse
MOYENNE CENTRALITES URBAINES SECONDAIRES TOUS VEHICULES	12 127	11 909	-2 %	En baisse

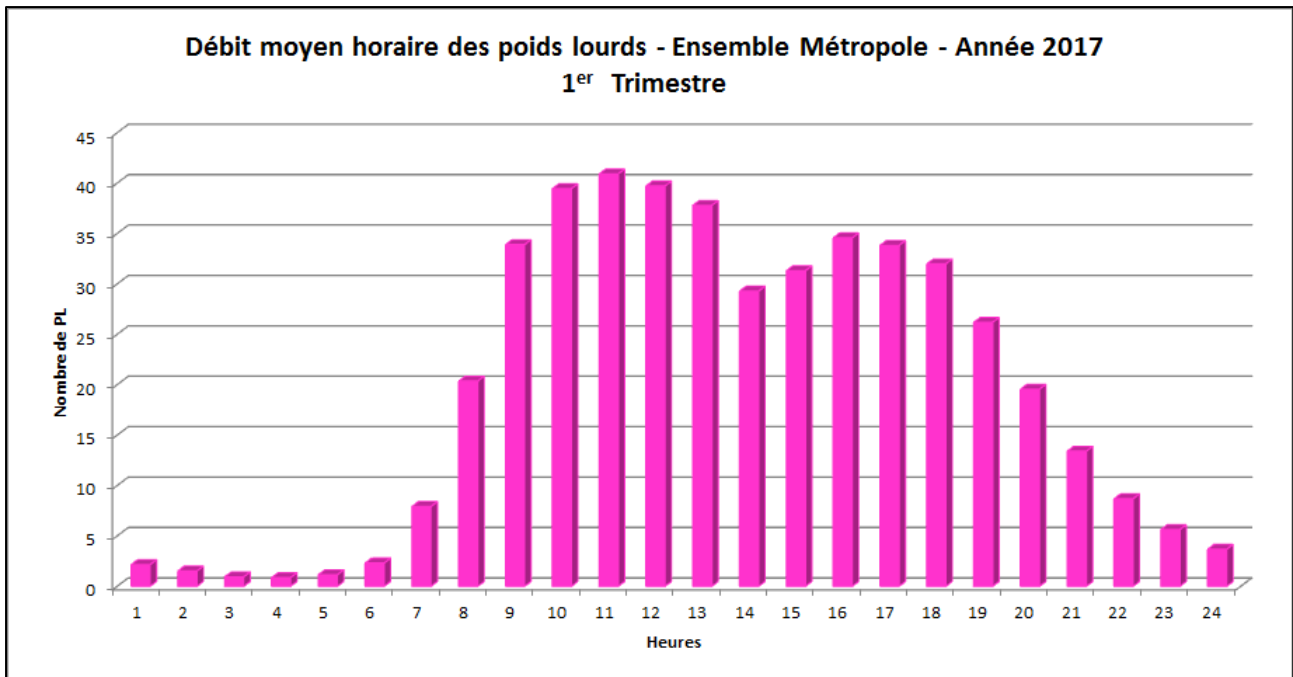
Réseau interurbain : hors agglomération (2 stations)

STATIONS SIREDO	2016	2017	Evolution 2017/2016	Remarques
	Trimestre 1	Trimestre 1	En %	
Q-sur-Deûle Rue de la Prévoté QY	219	240	+9%	R.A.S
Wambrechies Bd de Bondues WM	856	901	+5%	R.A.S
MOYENNE RESEAU INTERURBAIN PL Taux de PL par rapport à l'ensemble	537 5,5%	570 5,8%	+6 %	En hausse
MOYENNE HORS AGGLOMERATION TOUS VEHICULES	9 769	9 910	+1 %	En hausse

MOYENNE METROPOLE PL	531 3,8%	533 3,8%	+0 %	
MOYENNE METROPOLE TOUS VEHICULES	13 978	13 945	-0 %	En baisse

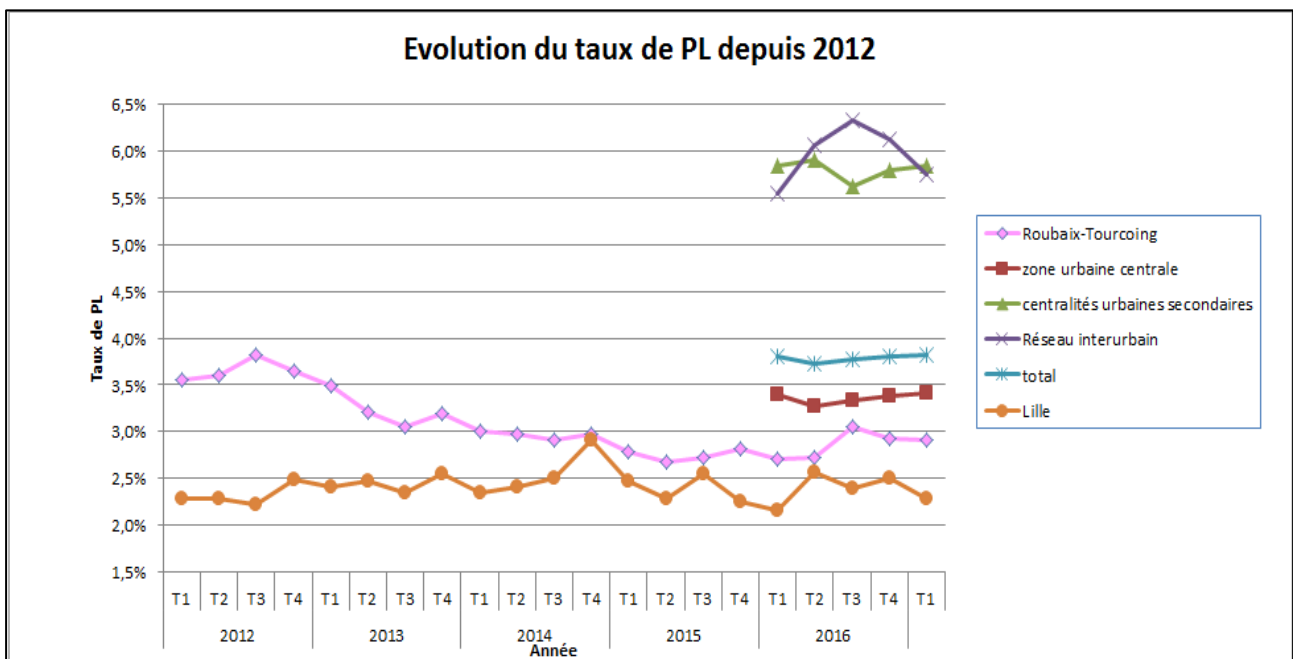


L'histogramme ci-dessous est maintenant réalisé avec l'ensemble des 39 stations de la Métropole.



Les valeurs des nouvelles courbes des taux de PL ci-dessous sont toutes supérieures aux anciennes courbes. Ceci s'explique du fait que les anciennes courbes mesuraient un taux de PL dans les centres urbains de Lille, Roubaix et Tourcoing.

Les nouvelles courbes se calent sur les zones de l'Observatoire de la circulation.



5

Analyse de la vitesse

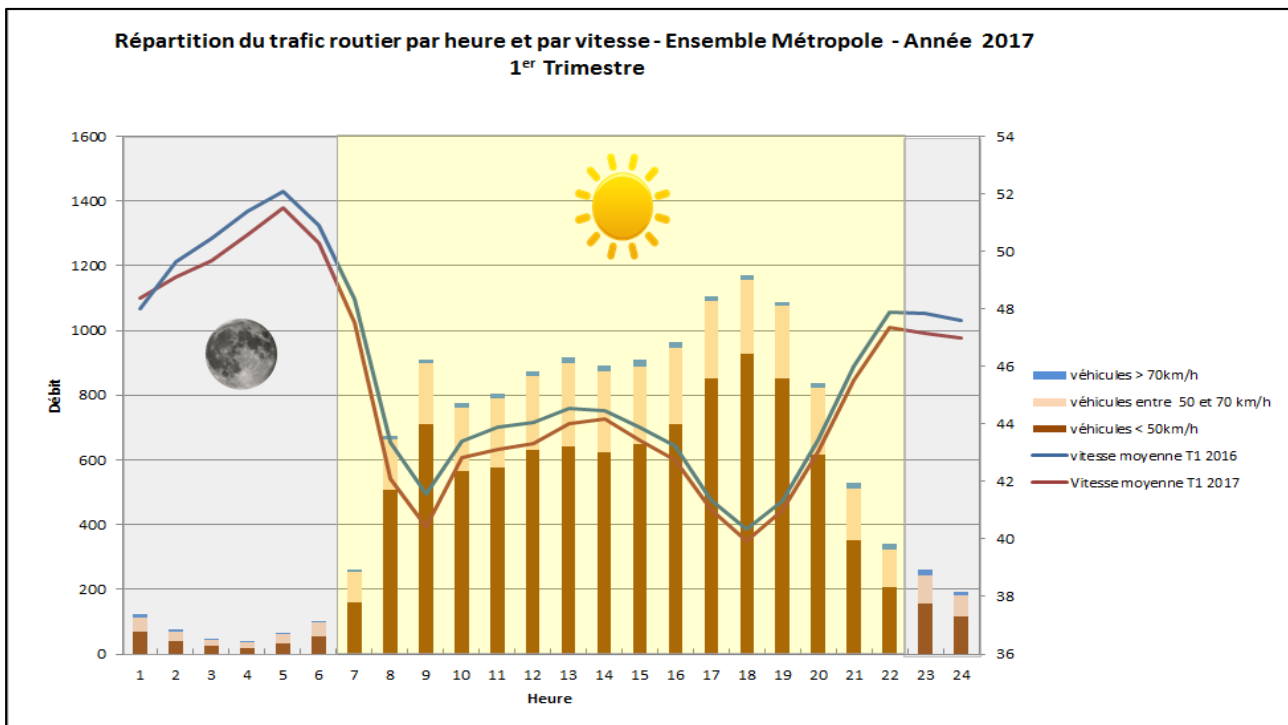
Les données de vitesse sont mesurées par les stations SIREDO. Les véhicules sont répartis par classe de vitesse.

Les données des 39 stations SIREDO sont utilisées pour cet indicateur. En 2017 les vitesses sont calculées sur l'ensemble des stations contrairement à 2016 où seules 11 stations, urbaines, étaient utilisées.

La nuit correspond à une période légale de 22h à 6h du matin.

Taux d'infraction : Nombre d'utilisateurs dépassant la vitesse réglementaire divisé par le nombre total d'utilisateurs.

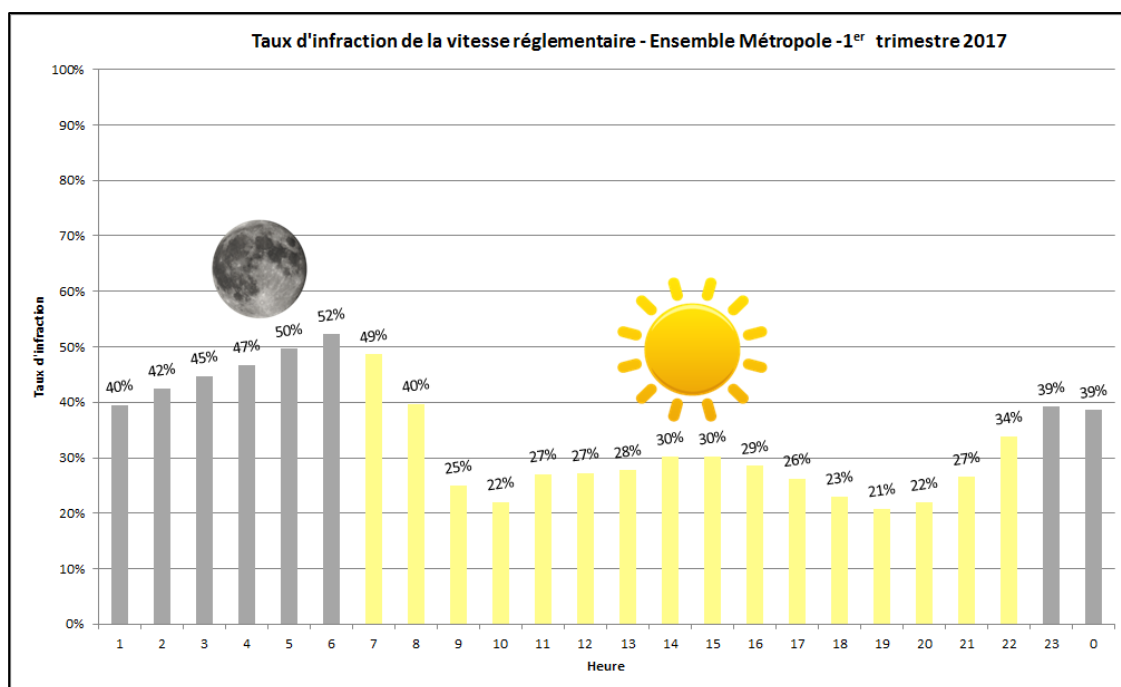
V85: Vitesse en dessous de laquelle roulent 85% des usagers.



	TAUX D'INFRACTION	NOMBRE DE VEHICULES > 50km/h	VITESSE MOYENNE	V85
JOUR (de 6h à 22h)	26 %	4087	44 km/h	51 km/h
NUIT (de 22h à 6h)	41 %	564	48 km/h	56 km/h
SUR 24h	28 %	4651	45 km/h	52 km/h

La nuit (de 22h à 6h) les usagers respectent moins les limitations de vitesse.
C'est dans la période de trafic (18-19h) que le taux d'infraction (21%) est le plus bas.

Entre 5h et 6h du matin, le taux d'infraction est le plus élevé: 52% des usagers dépassent les 50km/h en moyenne dans un trafic faible soit 48% des usagers respectant la vitesse réglementaire. Mais c'est entre 14h et 15h que le nombre de véhicules roulant à plus de 50km/h est le plus élevé (dans un trafic dense): 277 véhicules.



L'Indice Trimestriel de Circulation c'est :

Un dossier réalisé depuis **2005**

Une diffusion à plus de **200** destinataires

La première station SIREDO installée en **Juin 1993** (station Liberté-Bourgogne)

Une sélection de **39** stations de comptage réparties dans la métropole



MEL - Direction Espace Public et Voirie
Etudes, Méthodes et Expertises - Régulation et Technologies Nouvelles

Elaboration de l'indice trimestriel :

Jean Pierre GUIRAUD/ 03 20 21 61 05 / jpguiraud@lillemetropole.fr

Etienne CHRISTIAENS/ 03 20 21 61 84 / echristiaens@lillemetropole.fr

Pour recevoir l'**Indice Trimestriel de Circulation** régulièrement, n'hésitez pas à nous envoyer vos coordonnées électroniques à l'adresse : carrosse.itc@lillemetropole.fr

