

Indice Trimestriel de Circulation

Etude des données de trafic SIREDO

- | | | | | | |
|---|-----------------------------|---|--------------------------------|---|-----------------------|
| 1 | Les points de | 3 | Comparaison | 5 | Analyse de la vitesse |
| 2 | Evolution annuelle | 4 | Analyse du trafic poids lourds | | |
| | du 4 ^e trimestre | | | | |

Chiffres clés pour le 3^{ème} trimestre 2016 :



- 0% Stabilité du trafic tous véhicules observée sur la métropole (Travaux à proximité de plusieurs stations Lilloises)
du 05 septembre au 30 septembre 2016. Tendence légèrement à la baisse sur trois ans

Vendredi Jour le plus chargé de la semaine tous véhicules confondus

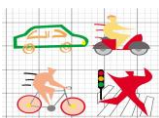


341 poids lourds ont circulé, en moyenne, par jour, sur les cinq axes étudiés de LILLE

2,4 % Taux moyen de poids lourds au 3^{ème} trimestre 2016 pour les 5 axes étudiés de LILLE.

10 h à 11 h Créneau horaire le plus chargé en PL sur la métropole.

44 km/h Vitesse moyenne sur les 16 axes étudiés de la métropole



Indice Trimestriel de Circulation

3^{ème}
Trimestre
2016

METROPOLE EUROPEENNE DE LILLE– Etude des données de trafic SIREDO

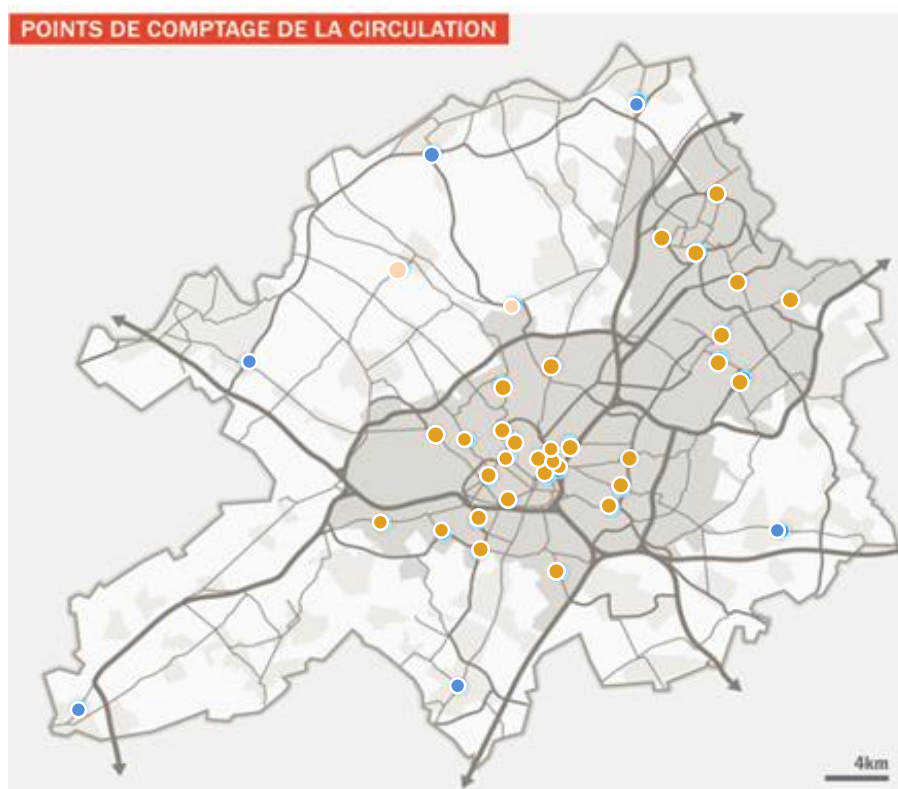
L'Indice Trimestriel de Circulation, diffusé tous les ans sous forme de dossier, est calculé et envoyé régulièrement sous forme dématérialisée durant l'année.

A compter de 2015, pour l'analyse des données de trafic issue des stations de comptage SIREDO, le territoire de la MEL est découpé en trois zones : la **Zone Urbaine Centrale** à forte densité de réseaux et de population (31 stations), les **Centralités Urbaines Secondaires**, et le **Réseau Interurbain** hors agglomération (2 stations).

Un indicateur Poids Lourds (PL) et un indicateur de la vitesse sont calculés pour chaque trimestre.

1 Les points de comptage :

→ L'Indice Trimestriel de Circulation est, aujourd'hui, élaboré pour les trois zones précitées, avec les données de 39 stations de mesure.



Pour le fonctionnement des stations SIREDO, se reporter au dossier établi à l'année



2 Evolution annuelle du 3^{ème} trimestre

Plan de Déplacement Lillois (PDL) :

Le PDL a été mis en place par la ville de Lille en Septembre 2016 avec pour objectif de dissuader le trafic de transit à l'échelle du centre-ville et d'y apaiser la circulation, tout en conservant une attractivité commerciale.

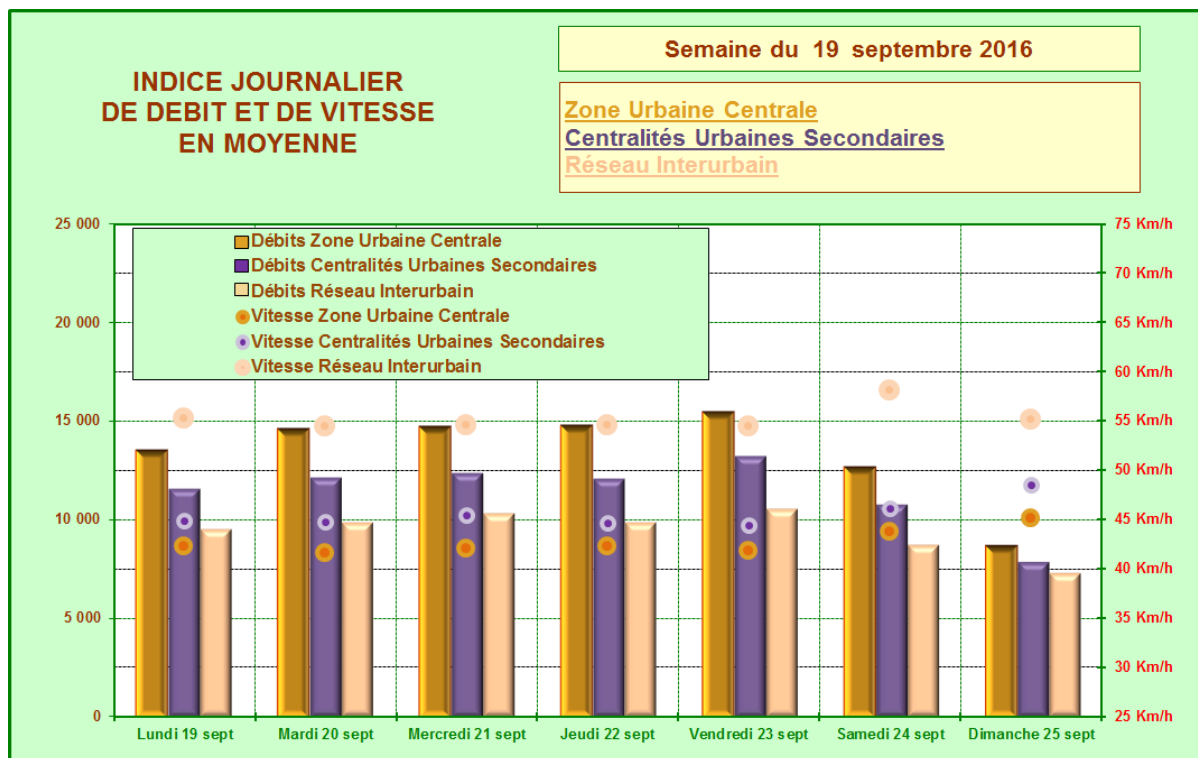
Ce plan est une traduction opérationnelle du Plan de Déplacements Urbains de la MEL.

Les stations SIREDO directement impactées par ces changements, d'aménagement ou de sens de circulation, sont :

- Boulevard de la Liberté (mis en double sens): +14% par rapport à 2015
- Boulevard Louis XIV (mis en double sens) : - 3% par rapport à 2015
- Avenue Willy Brandt (transformée en boucle – accès Place des Buisses supprimé) : - 40% par rapport à 2015
- Rue Royale (mise en double sens) : +10% par rapport à 2015

D'autres stations proches (voir le tableau Zone urbaine centrale page suivante) montrent l'évolution induite par ces modifications (- 24% sur Le Corbusier par exemple).

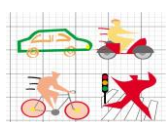
Voici, ci-dessous, une représentation d'une semaine type du troisième trimestre 2016. Il s'agit de la semaine du lundi 19 septembre 2016. Pour les trois zones étudiées, le jour le plus chargé est le vendredi. C'est le dimanche que le trafic routier est le moins élevé ce qui explique que la vitesse soit la plus élevée.



Le tableau page suivante présente les mesures MJO disponibles sur les différentes stations pour le trimestre étudié de chaque année. Les données des trois zones sont représentées.

La MJO, ou Moyenne des Jours Ouvrés, correspond à une moyenne des trafics journaliers réalisée sur les lundis, mardis, mercredis, jeudis et vendredis hors périodes de vacances scolaires et hors jours fériés.

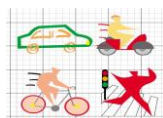
La tendance est calculée en fonction des trois dernières années à trimestre identique.



Trafic tous véhicules par station

Zone urbaine centrale (31 stations) : Lille-Roubaix-Tourcoing

STATIONS SIREDO			2015	2016	Evolution 2016/2015	Tendance	Remarques
			Trimestre 3	Trimestre 3	En %	Sur 3 ans	
Lille	Liberté	LI	9 694	11 099	+14 %	En hausse	Plan de Déplacement Lillois Voie mise en double sens
Lille	Louis XIV	X4	17 210	16 741	-3 %	En baisse	Plan de Déplacement Lillois Voie mise en double sens
Lille	Leeds	LD	11 902	11 937	+0 %	En hausse	R.A.S
Lille	Willy Brandt	WB	10 263	6 133	-40 %	En baisse	Plan de Déplacement Lillois Voie mise en boucle
Lille	Esplanade	ES	22 830	25 186	+10 %	En hausse	R.A.S
Lille	Victor Hugo	HU	13 282	13 450	+1 %	En hausse	R.A.S
Lille	Leclerc	NA	18 166	17 301	-5 %	En baisse	R.A.S
Lille	Royale	OY	4 829	5 335	+10 %	En hausse	Plan de Déplacement Lillois Voie mise en double sens
Lille	Dubuisson	PH	15 146	16 145	+7 %	En hausse	R.A.S
Lille	Le Corbusier	LC	9 301	7 056	-24 %	En baisse	R.A.S
Lille	Oscar Lambret	OL	31 543	32 906	+4 %	En baisse	R.A.S
Marcq en baroeul	RN17	MA	16 563	16 476	-1 %	En hausse	R.A.S
Lezennes	RD 146	LZ	14 737	14 960	+2 %	En hausse	R.A.S
Lambersart	Hippodrome	HI	18 642	18 514	-1 %	En baisse	R.A.S
Lomme	Dunkerque	DK	13 661	13 886	+2 %	En hausse	R.A.S
Mons	Fb de Roubaix	MO	14 716	15 172	+3 %	En hausse	R.A.S
Hellemmes	Salengro	HE	10 551	9 236	-12 %	En baisse	Perturbations de trafic liées aux travaux métro
Haubourdin	Bd Carnot	HA	10 904	10 673	-2 %	En baisse	R.A.S
St-André	Gén.Leclerc	SA	9 161	9 995	+9 %	En hausse	Travaux sur axe parallèle
Ronchin	J.Jaurès	RO	14 820	14 387	-3 %	En baisse	R.A.S
Wattignies	Paul Doumer	WT	12 591	12 646	+0 %	En hausse	R.A.S
Villeneuve d'Ascq	Bd de l'Ouest	OU	22 495	22 918	+2 %	En hausse	R.A.S
Loos	Guy Mocquet	OO	12 219	12 219	=	En baisse	Boucles coupées
Roubaix	Delory	DO	13 917	13 608	-2 %	En hausse	R.A.S
Roubaix	Général de Gaulle	PA	16 309	16 053	-2 %	En baisse	R.A.S
Roubaix	Metz	MZ	18 157	19 409	+7 %	En hausse	R.A.S
Tourcoing	Francs	FR	13 768	13 551	-2 %	En hausse	R.A.S
Tourcoing	Gramme	TG	27 359	26 210	-4 %	En baisse	R.A.S
Tourcoing	Wattine	WA	7 179	7 433	+4 %	En hausse	R.A.S
Hem	Charles de Gaulle	D6	18 830	16 647	-12 %	En baisse	Zone de travaux en 2015
Wattrelos	Carnot	WS	8 985	8 617	-4 %	En baisse	R.A.S
MOYENNE ZONE URBAINE CENTRALE			14 830	14 706	-1 %	En baisse	



Centralités urbaines secondaires (6 stations)

STATIONS SIREDO	2015	2016	Evolution 2016/2015	Tendance	Remarques
	Trimestre 3	Trimestre 3	En %	Sur 3 ans	
Armentières Route Nationale AR	21 499	21 442	-0 %	En baisse	R.A.S
La Bassée Rue de Lille BA	10 254	9 604	-6 %	En baisse	R.A.S
Comines Rue de Lille CO	9 687	10 073	+4 %	En hausse	R.A.S
Chérengh Rue de Lille CG	9 201	9 481	+3 %	En hausse	R.A.S
Seclin Rue Roger Bouvry SC	13 480	14 085	+4 %	En hausse	R.A.S
Halluin Rue de Lille UI	8 819	9 218	+5 %	En hausse	R.A.S
MOYENNE CENTRALITES URBAINES SECONDAIRES	12 157	12 317	+1 %	En baisse	

Réseau interurbain : hors agglomération (2 stations)

STATIONS SIREDO	2015	2016	Evolution 2016/2015	Tendance	Remarques
	Trimestre 3	Trimestre 3	En %	Sur 3 ans	
Q-sur-Deûle Rue de la Prévoté QY	4 731	5 110	+8%	En baisse	Chantier de voirie en 2015
Wambrechies Bd de Bondues WM	15 128	15 113	-0 %	En hausse	R.A.S
MOYENNE RESEAU INTERURBAIN	9 929	10 112	+2 %	En hausse	

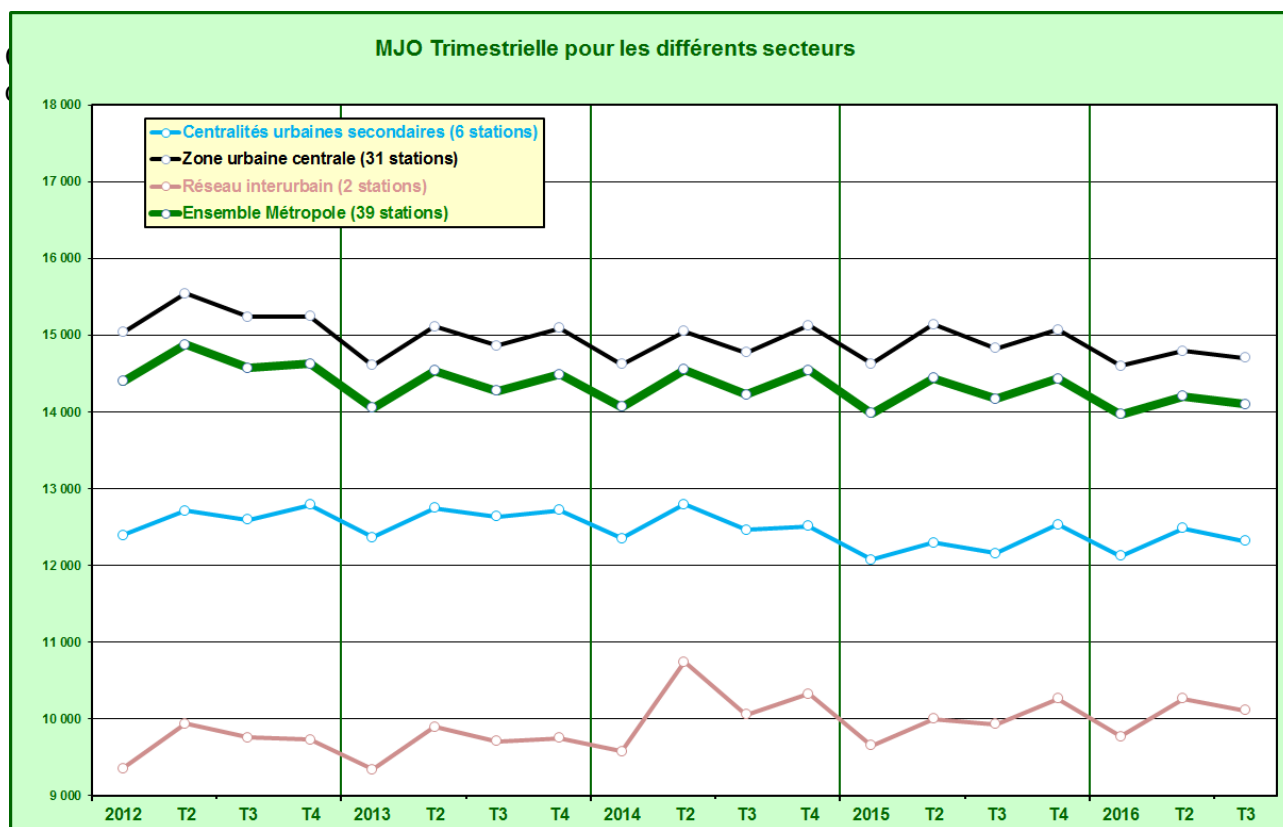
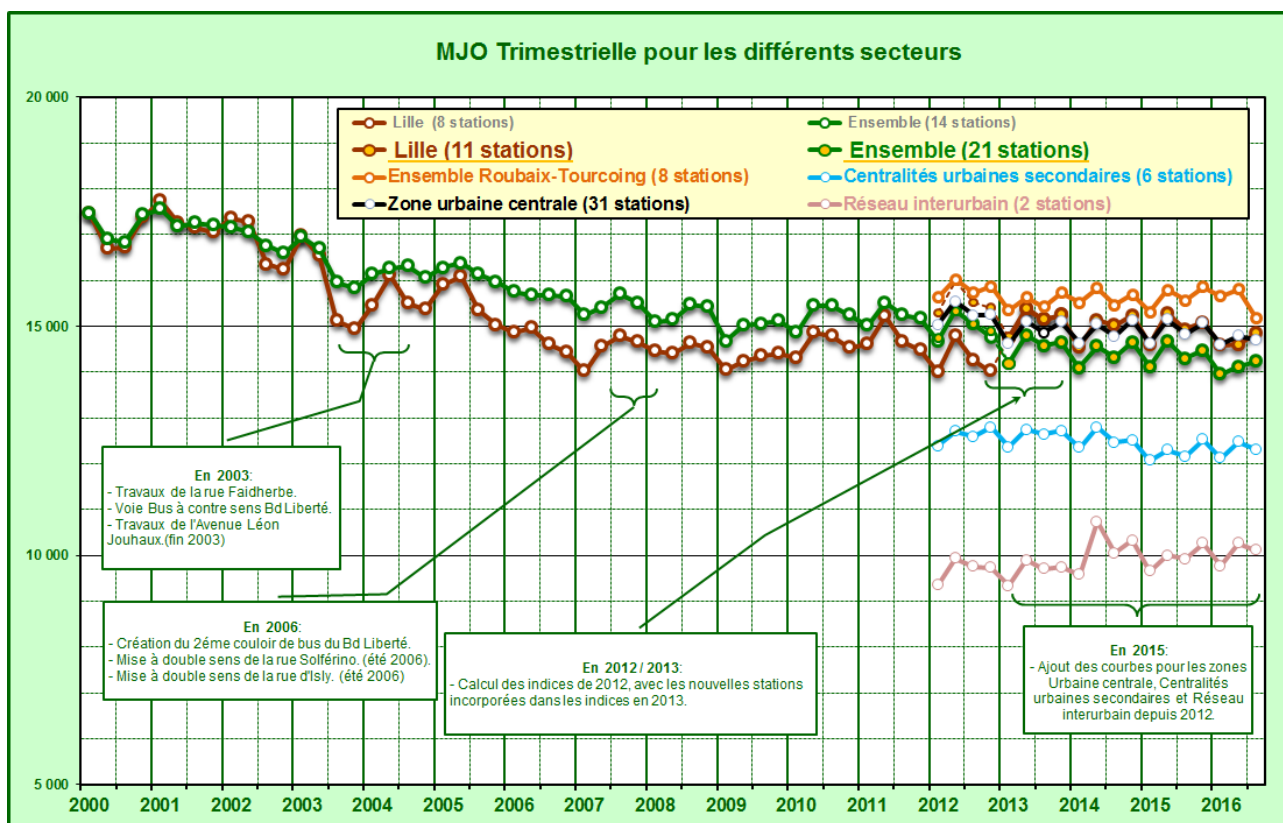
MOYENNE METROPOLE	14 167	14 103	-0 %	En baisse	
------------------------------	---------------	---------------	-------------	----------------------	--

Légende tendance : (calculée sur les trois dernières années à trimestre identique)

	Baisse entre 0 et 2 %		Hausse entre 0 et 2 %
	Baisse > 2 %		Hausse > 2 %

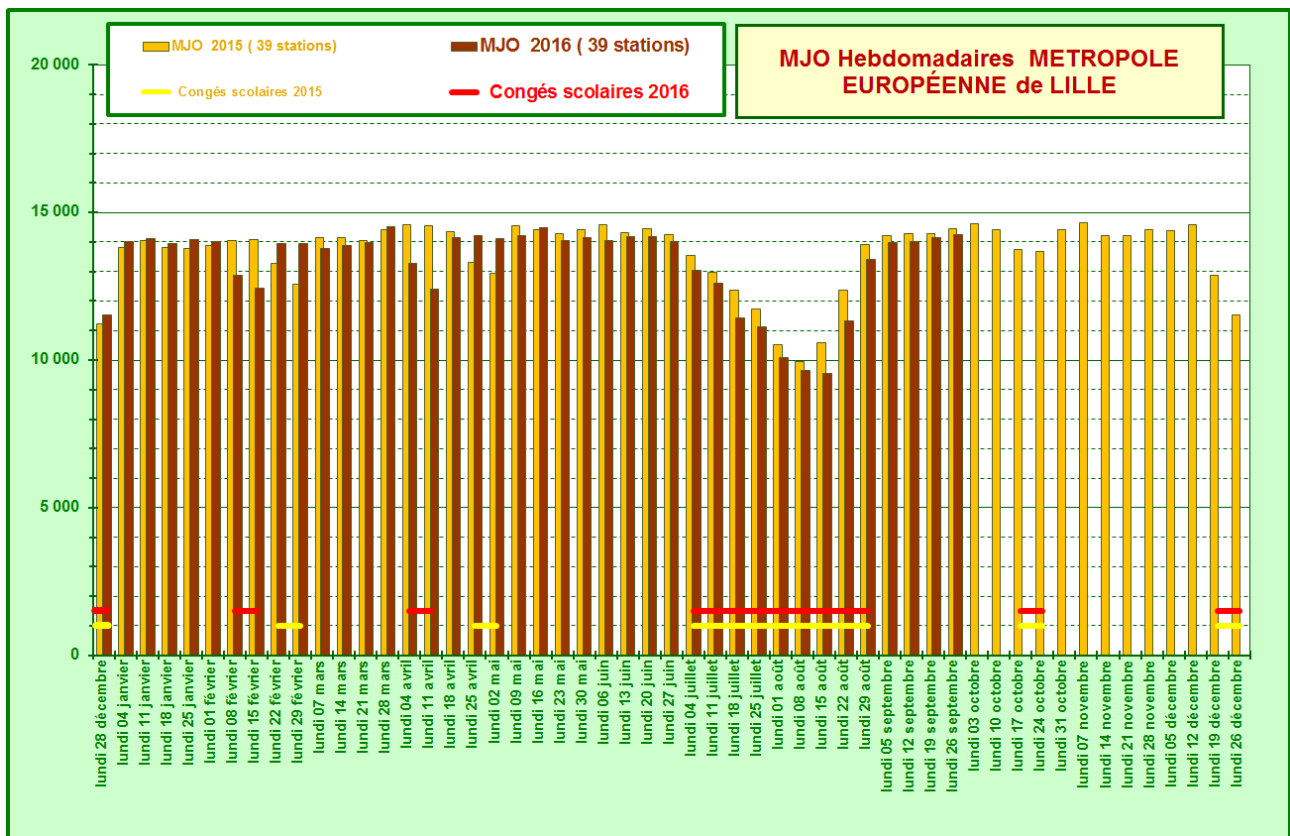


3 Comparaison annuelle et répartition hebdomadaire



ations





Ce graphique représente, semaine par semaine, l'évolution du trafic pour 39 stations ainsi que la comparaison avec l'année précédente. Les congés scolaires sont aussi représentés.

4 Analyse du trafic poids lourds

L'évolution de la circulation des poids lourds est étudiée pour chaque trimestre.

La station SIREDO est capable de différencier la longueur du véhicule. C'est pourquoi, elle classifie les passages de véhicules par longueur. Le trafic poids lourds portera donc sur les véhicules ayant une longueur classifiée supérieure ou égale à 6 m (camions et bus).

Sur la ville de Lille, les cinq stations prises en compte pour le trafic PL sont : le boulevard Liberté, le boulevard Louis XIV, le Bd de Leeds, le Bd Willy Brandt et l'Esplanade. Parmi ces stations il existe un important trafic de transport en commun (organisé par Transpole). Une seule station compte le passage de bus (Transpole et les lignes voyagistes), il s'agit de la station Boulevard de Leeds. Pour les autres secteurs sauf le Bd Willy Brandt, dépourvu de lignes de transport en commun, les axes possèdent des couloirs spécialement conçus pour les bus. Ceux-ci ne sont donc pas comptés par SIREDO : pas de boucles électromagnétiques dans ces couloirs spécifiques.

Sur Roubaix et Tourcoing, les cinq stations prises en compte pour le trafic PL sont la chaussée Gramme, le Bd du Général de Gaulle, la rue Wattine, l'Av. Gustave Delory et le Bd de Metz. Sur ces axes, il existe également un trafic de transport en commun (organisé par Transpole). Ces différents axes ne possèdent pas de couloirs bus. Le nombre de passages de bus Transpole est chiffré et exclu des comptages PL.

Trafic poids lourds : Zone urbaine centrale

STATIONS SIREDO	2015	2016	Evolution 2016/2015	Tendance	Remarques
	Trimestre 3	Trimestre 3	En %	Sur 3 ans	
Lille Liberté LI	205	202	-1 %	En baisse	Plan de Déplacement Lillois
Lille Louis XIV X4	323	303	-4 %	En hausse	Plan de Déplacement Lillois
Lille Leeds (1) LD	525	477	-10 %	En baisse	Plan de Déplacement Lillois
Lille Willy Brandt WB	258	216	-16 %	En baisse	Plan de Déplacement Lillois – Boucle
Lille Esplanade ES	528	508	-4 %	En baisse	Plan de Déplacement Lillois
MOYENNE LILLE	368	341	-7 %	En baisse	Plan de Déplacement Lillois
Moyenne VL LILLE	14 380	14 219	-1 %		Plan de Déplacement Lillois

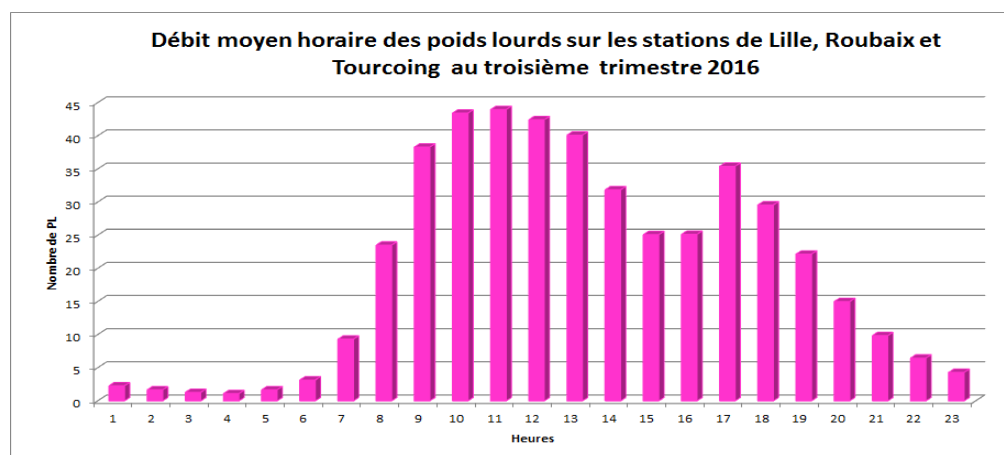
(1) : La proximité de la station avec la gare est synonyme d'un passage important de bus.

Le nombre de passages de bus est chiffré et exclu (ci-dessous)								
Rbx (Ligne 36)	Delory	DO	174(-70)=104	192(-52)=140	+35 %	En baisse	Trafic anormalement faible en 2015	
Rbx	Général de Gaulle	PA	404	404	0 %	En baisse	R.A.S	
Rbx (Ligne 15)	Metz	MZ	833(-140)=693	909(-140)=769	+11 %	En hausse	R.A.S	
Tcg (Ligne CIT3-4)	Gramme	TG	1115(-130)=985	1239(-130)=1109	+13 %	En hausse	R.A.S	
Tcg	Wattine	WA	80	97	+21 %	En hausse	R.A.S	
MOYENNE Roubaix-Tourcoing			453	504	+11 %	En hausse		
Moyenne VL Roubaix-Tourcoing			16 605	16 462	-1%			

	Baisse entre 0 et 2 %		Hausse entre 0 et 2 %
	Baisse > 2 %		Hausse > 2 %

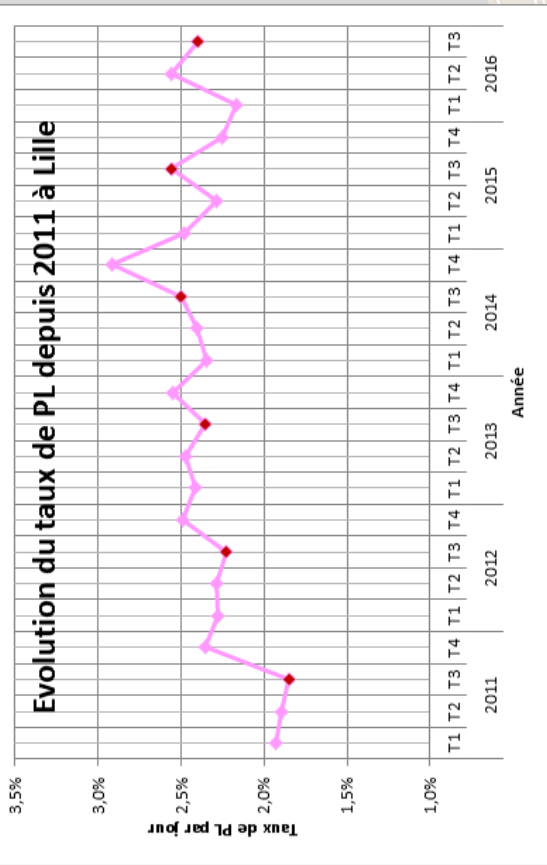
LILLE : Le taux des poids lourds dans la circulation routière passe de 2,6 à 2,4 % entre le troisième trimestre 2015 et le troisième trimestre 2016. Ceci s'explique par le fait que le débit PL baisse sensiblement alors que le débit VL est quasi stable.

ROUBAIX-TOURCOING : Le taux des poids lourds dans la circulation routière passe de 2,7 % à 3,1 % entre le troisième trimestre 2015 et le troisième trimestre 2016. Ceci s'explique par le fait que le débit PL augmente sensiblement alors que le débit VL est quasi stable.

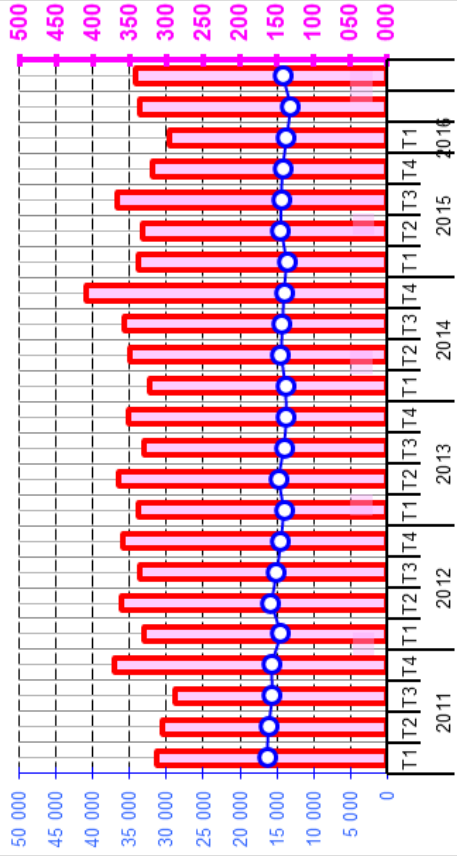


ETUDE POIDS LOURDS (PL) - ANNEE 2016 - 3^{ème} trimestre (T3) - LILLE

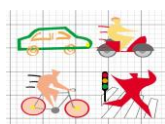
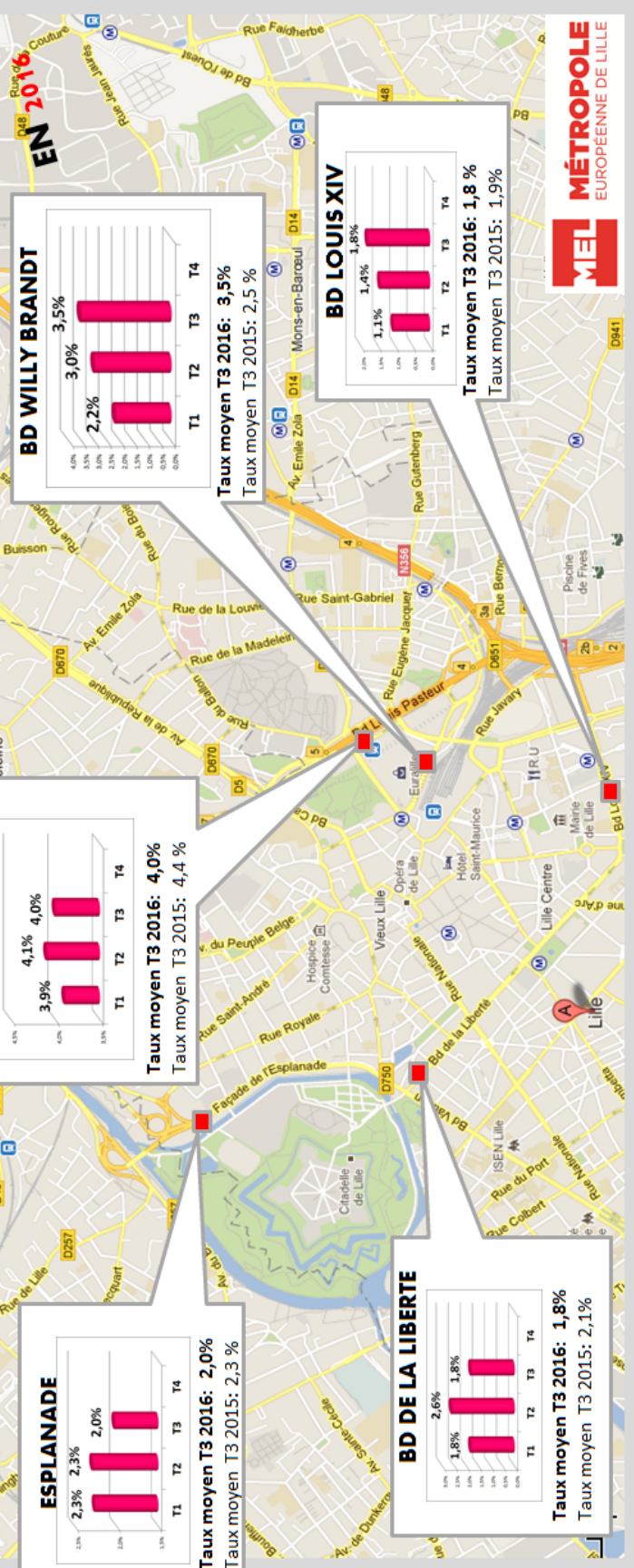
Evolution du taux de PL depuis 2011 à Lille



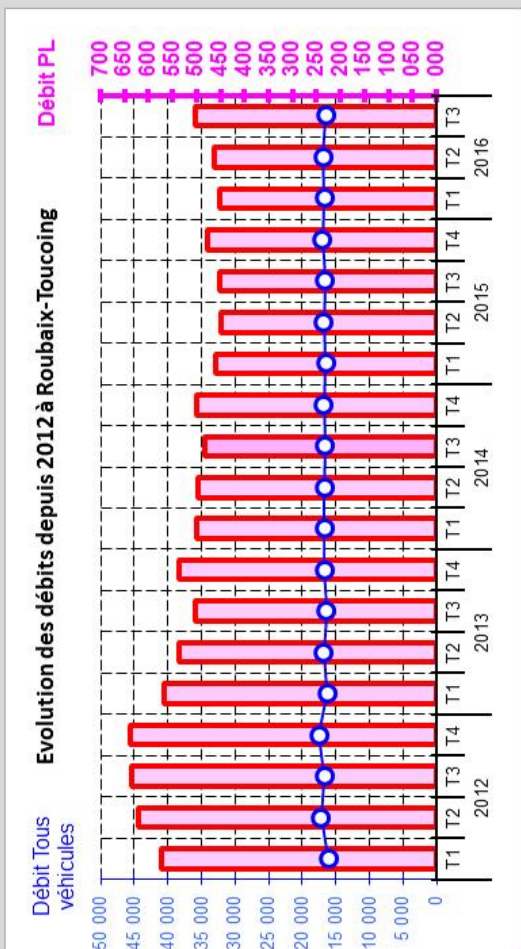
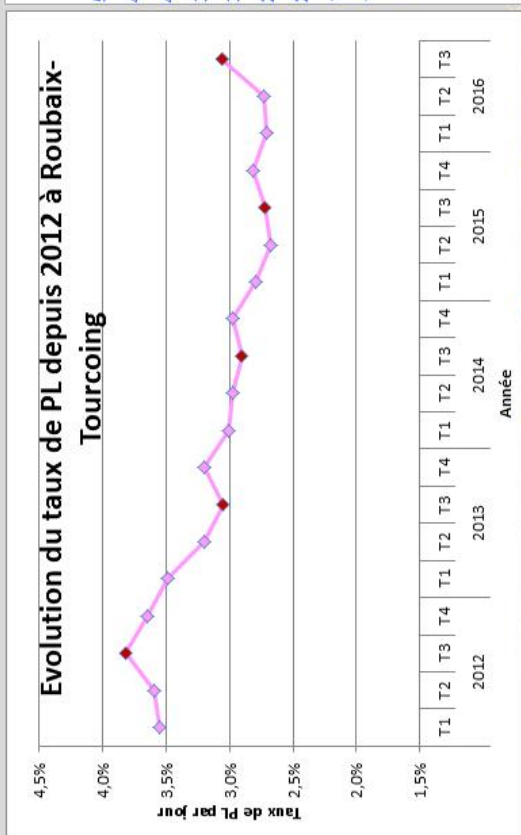
Evolution des débits depuis 2011 à Lille



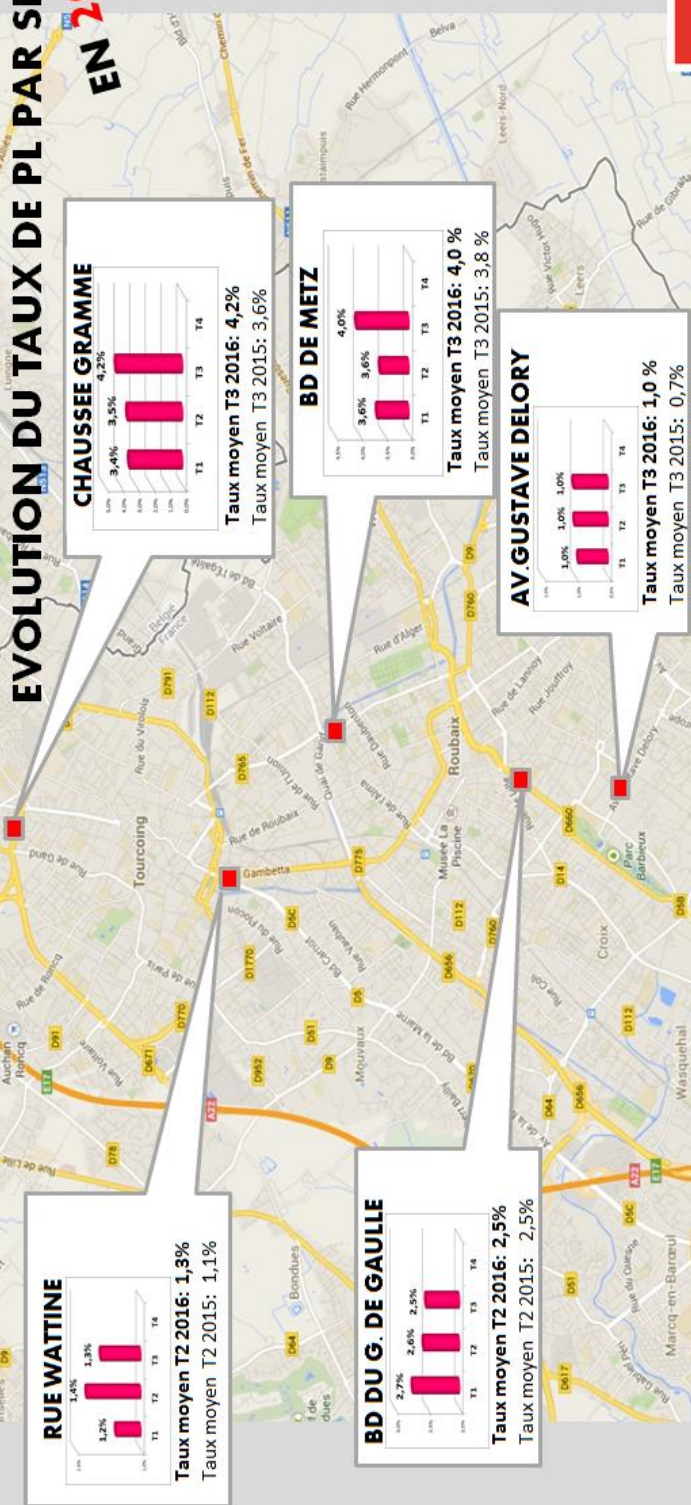
EVOLUTION DU TAUX DE PL PAR SECTEUR



ETUDE POIDS LOURDS (PL) - ANNEE 2016 - 3^{ème} trimestre (T3) - ROUBAIX - TOURCOING



EVOLUTION DU TAUX DE PL PAR SECTEUR EN 2016



5 Analyse de la vitesse

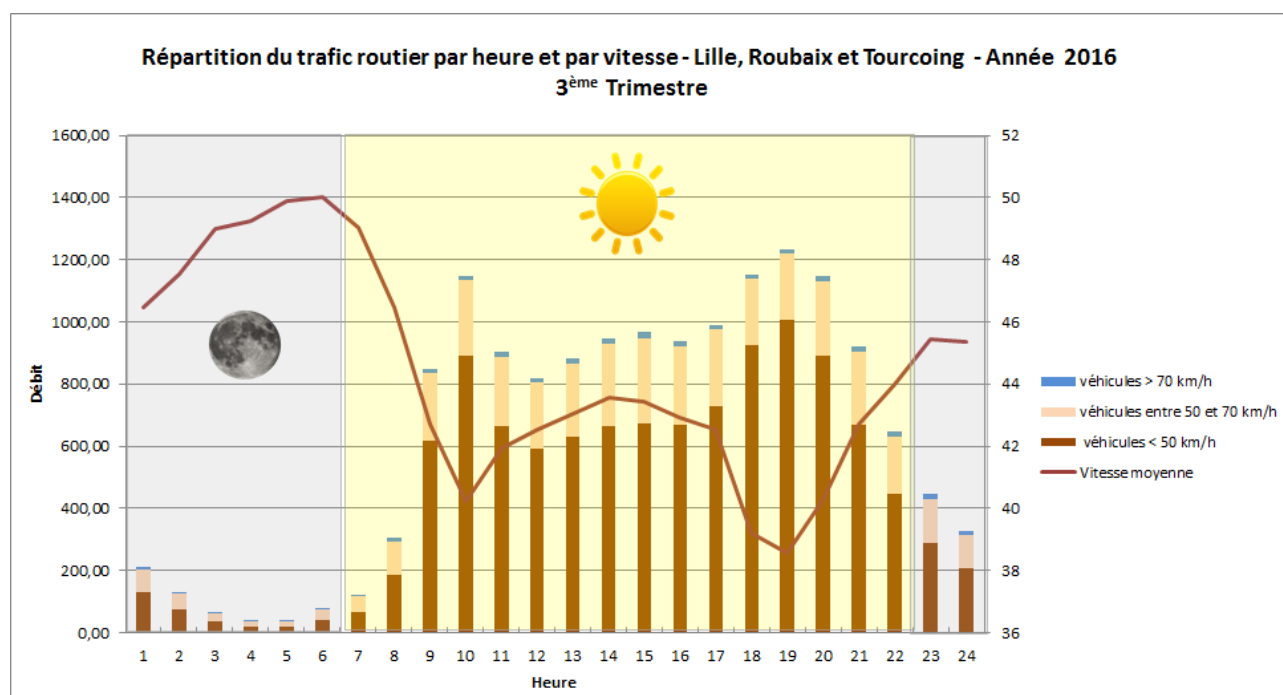
Les données de vitesse sont mesurées par les stations SIREDO. Les véhicules sont répartis par classe de vitesse. Onze stations SIREDO de Lille sont utilisées pour cet indicateur ainsi que 6 stations du secteur Roubaix-Tourcoing.


Chaque trimestre, la semaine type est utilisée. Pour le troisième trimestre : Semaine du 19 septembre 2016.

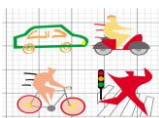
La nuit correspond à une période légale de 22h à 6h du matin.

Taux d'infraction : Nombre d'usagers dépassant la vitesse réglementaire divisé par le nombre total d'usagers.

V85: Vitesse en dessous de laquelle roulent 85% des usagers.



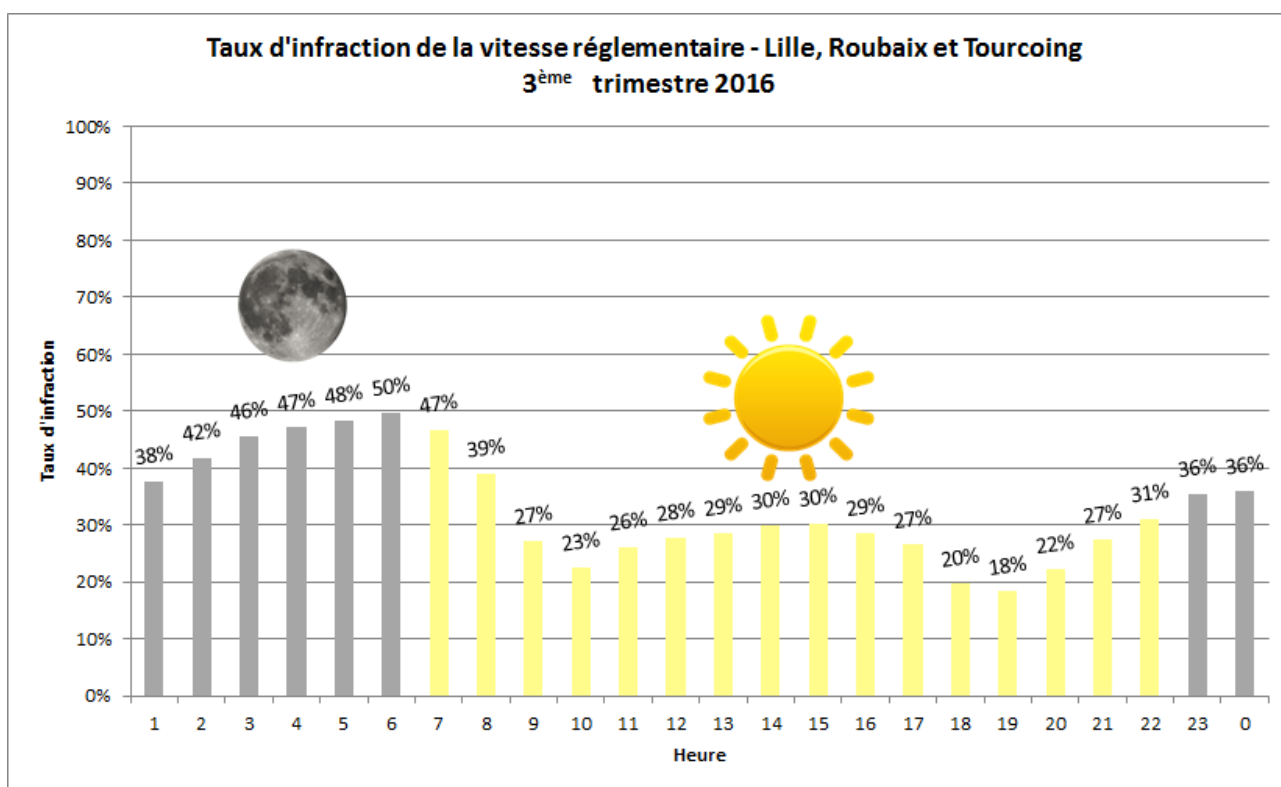
	TAUX D'INFRACTION	NOMBRE DE VEHICULES >50km/h	VITESSE MOYENNE	V85
 JOUR (de 6h à 22h)	26 %	3655	43 km/h	51 km/h
NUIT (de 22h à 6h)	39 %	523	47 km/h	55 km/h
SUR 24h	27 %	4178	44 km/h	51 km/h



La nuit (de 22h à 6h) les usagers respectent moins les limitations de vitesse.
C'est dans la période de trafic (18-19h) que le taux d'infraction (18%) est le plus bas.

Entre 5h et 6h du matin, le taux d'infraction est le plus élevé: 50% des usagers dépassent les 50km/h en moyenne dans un trafic faible soit 50% des usagers respectant la vitesse réglementaire.

Mais c'est entre 14h et 15h que le nombre de véhicules roulant à plus de 50km/h est le plus élevé (dans un trafic dense): 293 véhicules.



L'Indice Trimestriel de Circulation c'est :

Un dossier réalisé depuis **2005**

Une diffusion à plus de **200** destinataires

La première station SIREDO installée en **Juin 1993** (station Liberté-Bourgogne)

Une sélection de **39** stations de comptage réparties dans la métropole



MEL - Direction Espace Public et Voirie
Etudes, Méthodes et Expertises - Régulation et Technologies Nouvelles

Elaboration de l'indice trimestriel :
Jean Pierre GUIRAUD/ 03 20 21 61 05 / jpguiraud@lillemetropole.fr
Etienne CHRISTIAENS/ 03 20 21 61 84 / echristiaens@lillemetropole.fr

Pour recevoir **l'Indice Trimestriel de Circulation** régulièrement, n'hésitez pas à nous envoyer vos coordonnées électroniques à l'adresse : carrosse.itc@lillemetropole.fr

