



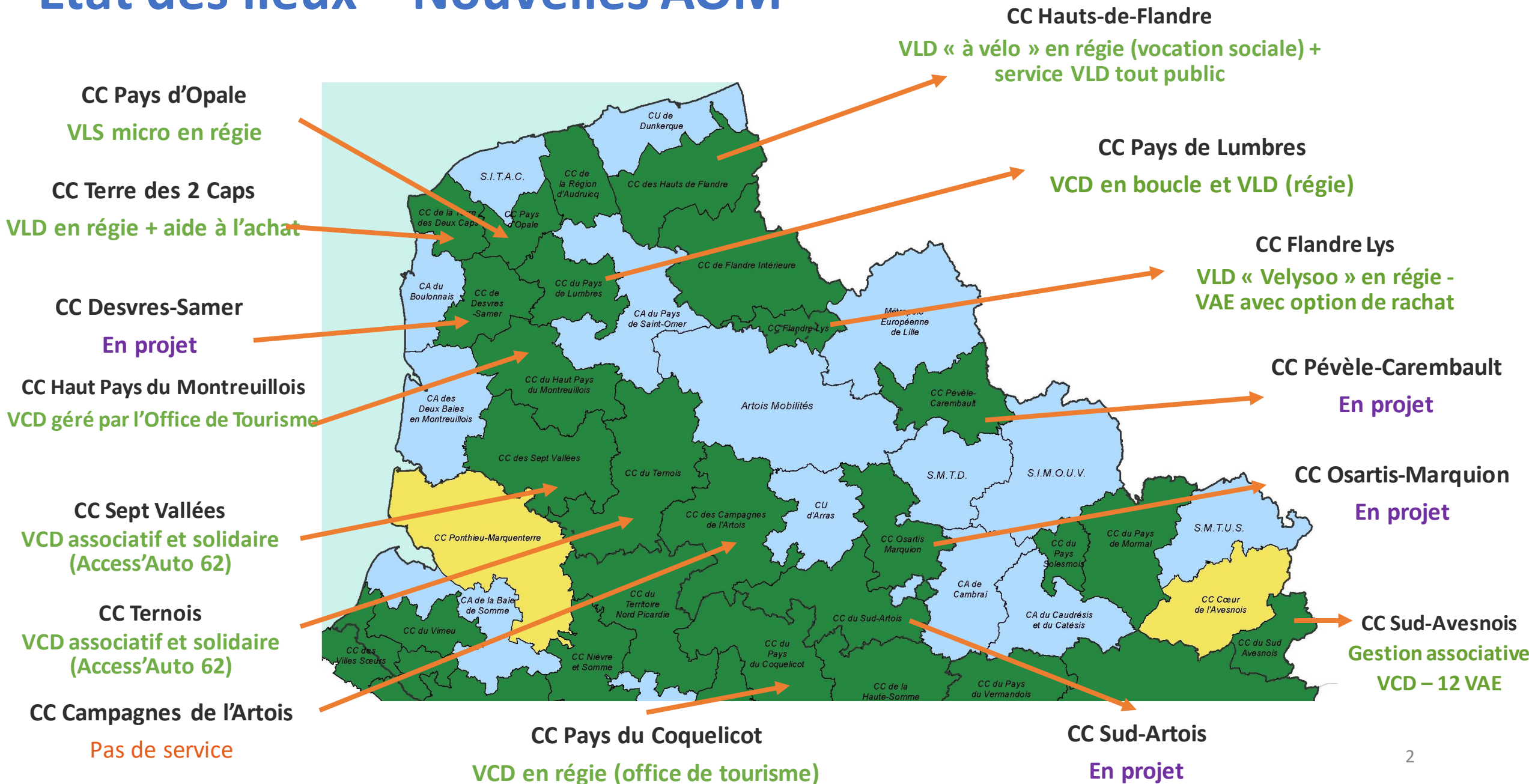
# Groupe de travail vélo n°3

## Les systèmes de location de vélos (en courte et longue durée, en libre-service)

Webinaire  
Vendredi 15 décembre 2023



# Etat des lieux – Nouvelles AOM



# Sommaire

## I. Typologie des modes de location et aide à la décision

1. Quels objectifs ? Quels publics cibles ? Quels services et type de gestion choisir ?
2. Arbre de décision : comment choisir un service de location adapté ?
3. Quels sont les services et modes de gestion existants dans les Hauts-de-France ?

## II. Enseignements des études de l'ADEME et Indiggo

1. Caractéristiques des offres longue durée (VLD) et libre-service (VLS)
2. Quel coût pour la collectivité ?
3. Quels impacts sur les habitudes de mobilité ?

## III. Comment financer un service de location de vélos ?

## IV. Témoignages de services régionaux

1. Velysoo – CC Flandres Lys
2. Access Auto 62 à Auchy-lez-Hesdin
3. Défi Mobilité – CA Pays de Saint-Omer

## 1. 1. Quels sont les objectifs de mon territoire ?

- **Proposer un service vélo** aux personnes qui n'ont pas les moyens de s'équiper.
- **Encourager le passage à l'acte d'achat** via le test d'une solution vélo
- Proposer **une offre de courte durée** pour les visiteurs et touristes
- Proposer un service vélo **en lien avec les transports en commun**

## 1. 2. Quels publics veut-on toucher ?



### - Grand public : inciter à l'usage du vélo et à l'achat

- Familles : faire tester des vélos spéciaux
- Etudiants : proposer une offre de mobilité
- Personnes en insertion professionnelle : proposer une offre de mobilité

### - Actifs pendulaires :

proposer une offre de mobilité en intermodalité

### - Touristes et visiteurs : proposer une offre de courte durée

## 1. 3. Quel type de service de location choisir ?

### Vélo en location longue durée (VLD)

*Ex : Velysoo - CCFL*

### Vélo en location courte durée (VCD)

*Ex : Office de tourisme du Pays de Lumbres*

### Vélo en libre-service (VLS)

*Ex : V'Lille - MEL*

### Vélo en libre-service « micro » (VLS Micro)

*Ex : Velopartage - CC Pays de Lumbres*

### Vélo en free floating

*Ex : Bike'air - Béthune*



## Vélo en location longue durée (VLD)



- ✓ Service public de location longue durée de vélos dont le retrait et la restitution se font via un service dit « humanisé ».
- ✓ Durée moyenne de location : d'une semaine à plusieurs mois.
- ✓ Le stationnement du vélo est à la charge de l'utilisateur (≠ VLS)



**Objectifs** : Tester avant achat

Mettre à disposition un service peu onéreux

**Cibles** : Actifs / Retraités / Etudiants et personnes en insertion

**Exemples** : CCHF, Velysoo CCFL, Defi Mobilité CAPSO, Access Auto 62

## Vélo en location courte durée (VCD)



- ✓ Durée de location : généralement pas plus d'une semaine.
- ✓ Destiné à un usage touristique et à l'accueil de visiteurs.
- ✓ Géré le plus souvent par les Offices de Tourisme.

**Objectif** : Créer une offre touristique

**Cibles** : Touristes et visiteurs

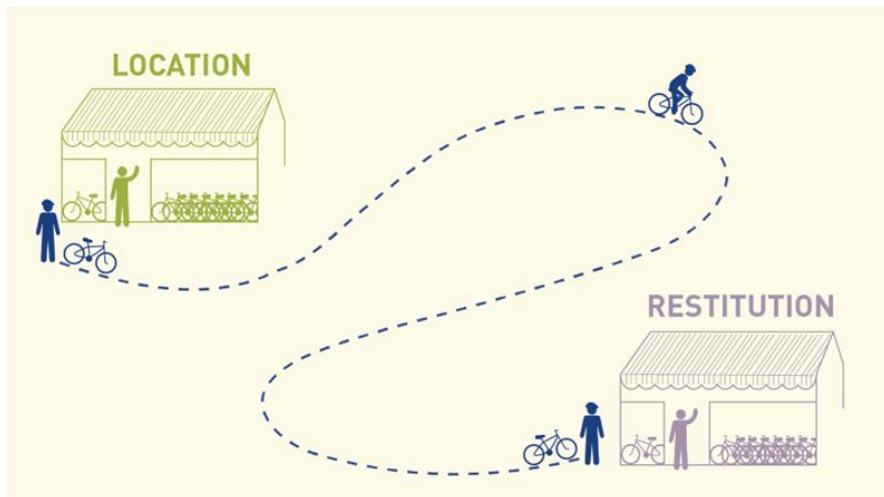
**Exemples** : OT Pays de Lumbres - OT Pays de Mormal



## Vélo en location courte durée en One-way



- ✓ Service de location vélo où il est possible de louer un vélo à un point A et de le restituer à un point B en aller-simple.
- ✓ Solution alternative à l'embarquement dans le train ou le car, permettant d'améliorer l'expérience usager, notamment celle des itinérants.



**Objectif** : Renforcer l'attractivité touristique d'un itinéraire cyclable

**Cible** : cyclotouristes

**Exemple** : Détours de Loire

## Vélo en Libre-Service (VLS)

- ✓ Service public permettant de retirer et de restituer un vélo de manière automatisée à une station, avec un smartphone, une carte bancaire ou une carte d'abonnement.
- ✓ Ce service permet de prendre et de déposer les vélos dans toutes les stations, ce qui implique un essaimage suffisant et un service de gestion.
- ✓ Ce système est intéressant pour les grandes agglomérations
  - Rotation importante des vélos et économies d'échelle.
  - Stationnement résidentiel plus difficile



**Objectif** : créer un service de mobilité

**Cibles** : étudiants et actifs urbains ayant des contraintes de stationnement vélo.

**Exemples** : V'Lille – Vel'in – Vel'am ...

## Vélo en Libre-Service « micro » (VLS micro)



- ✓ Service surtout présent dans les petites agglomérations avec des flottes de moins de 100 vélos.
- ✓ Ils s'apparentent plutôt à des stations de location automatiques pour de la courte/moyenne durée, généralement pour des trajets en boucle.
- ✓ La tarification n'est généralement pas dégressive et permet la location d'un vélo à la journée.



**Objectifs** : créer un service de mobilité, créer une offre touristique

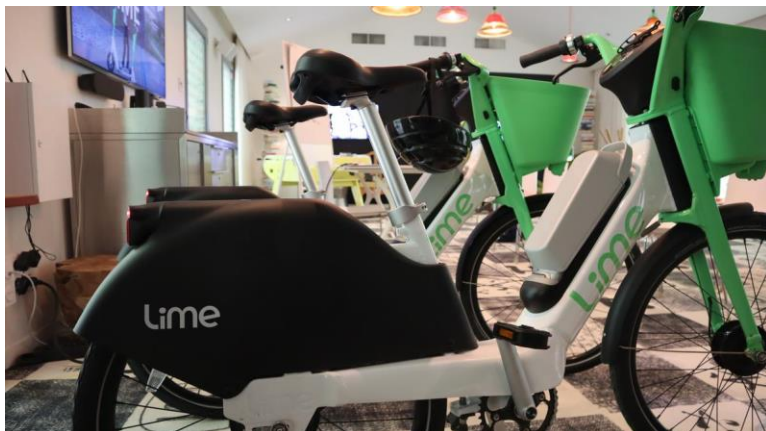
**Cibles** : touristes et visiteurs, actifs pendulaires en lien avec les transports en commun

**Exemples** : CC Pays de Lumbres – CC Plaine d'Estrées  
– TADAO Vélopartage - CC Pays D'Opale

## Vélo en free floating



- ✓ Flotte de vélos mise à disposition sans être rattachée à une station ou une borne.
- ✓ Les vélos sont uniquement disponibles à partir d'une application et la facturation se fait généralement à la minute.
- ✓ Un opérateur peut s'implanter en répondant à un appel à manifestation d'intérêt (AMI), avec un cahier des charges précis. L'opérateur doit payer une redevance à la collectivité.



**Objectif** : créer un service de mobilité

**Cibles** : étudiants et actifs urbains ayant des contraintes de stationnement vélo

**Exemples** : Bike'air Béthune – Lime & Tier MEL

## 1. Définition des modes de gestion



### Gestion en régie

Prise en charge directe du fonctionnement du service par la personne publique qui l'a créé, avec ses propres moyens et ses propres agents

*Ex : CC Hauts de Flandres / CC Flandres Lys - Velysoo / CC Pays de Lumbres*

### Délégation à une structure tiers – associative

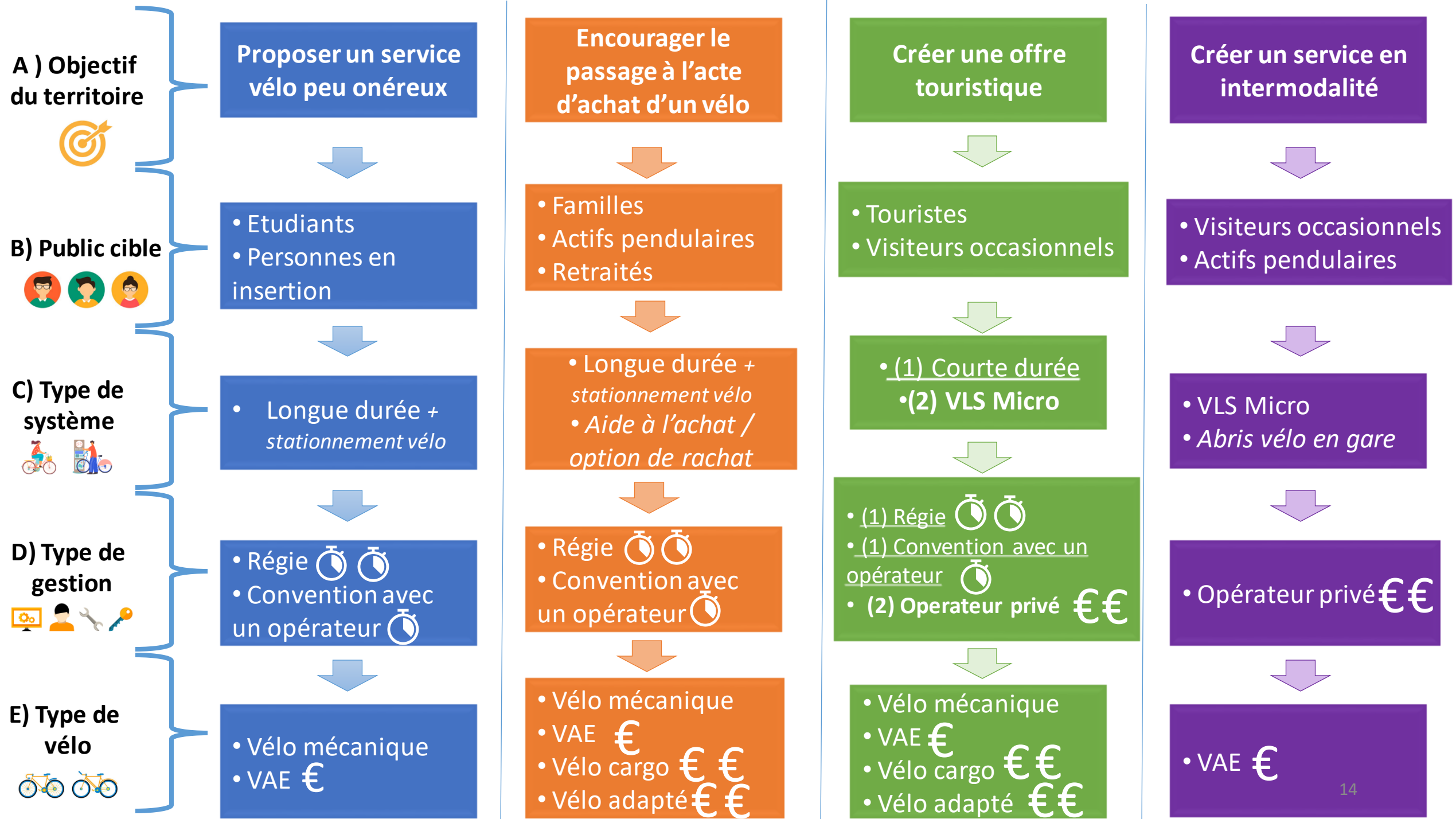
Délégation d'un service à une structure tiers – associative sur la base d'une convention indiquant les objectifs et moyens alloués

*Ex : Défi Mobilité – CAPSO*

### Prestation privée






Prise en charge intégrale du service par une entreprise sous forme de rémunération

*Ex : Clem' – Eco Vélo – Green on – bike'air – Lime – Tier*

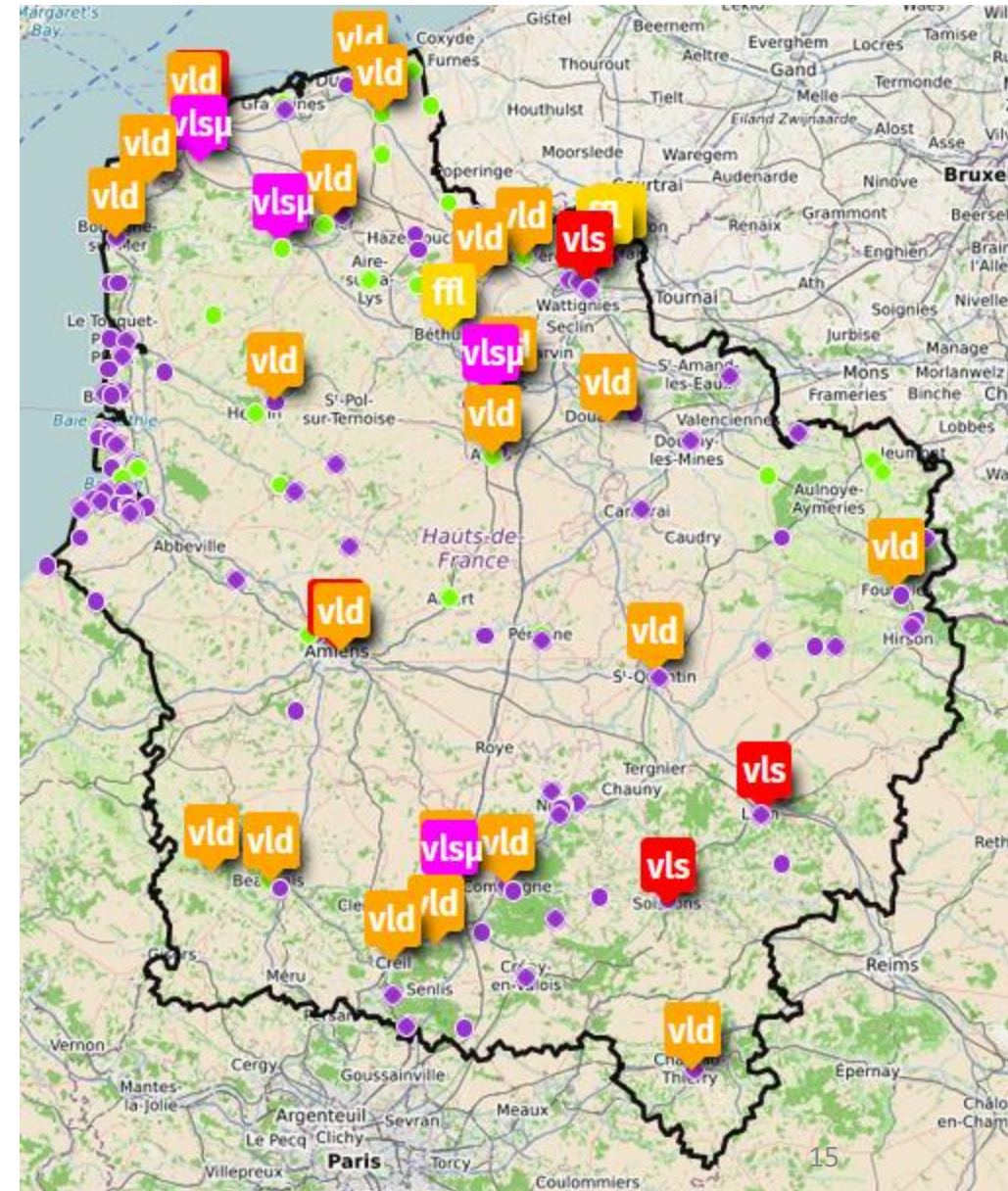


## 3. Cartographie de l'existant dans la région

### *Types de système*







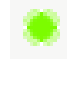

-  Location vélo longue durée : 22
-  Location vélo en libre-service : 5
-  Location vélo en libre-service micro : 4
-  Location vélo en free-floating : 3
-  Location courte durée, office de tourisme : 31
-  Location courte durée, autre : 127

<http://u.osmfr.org/m/989830/>

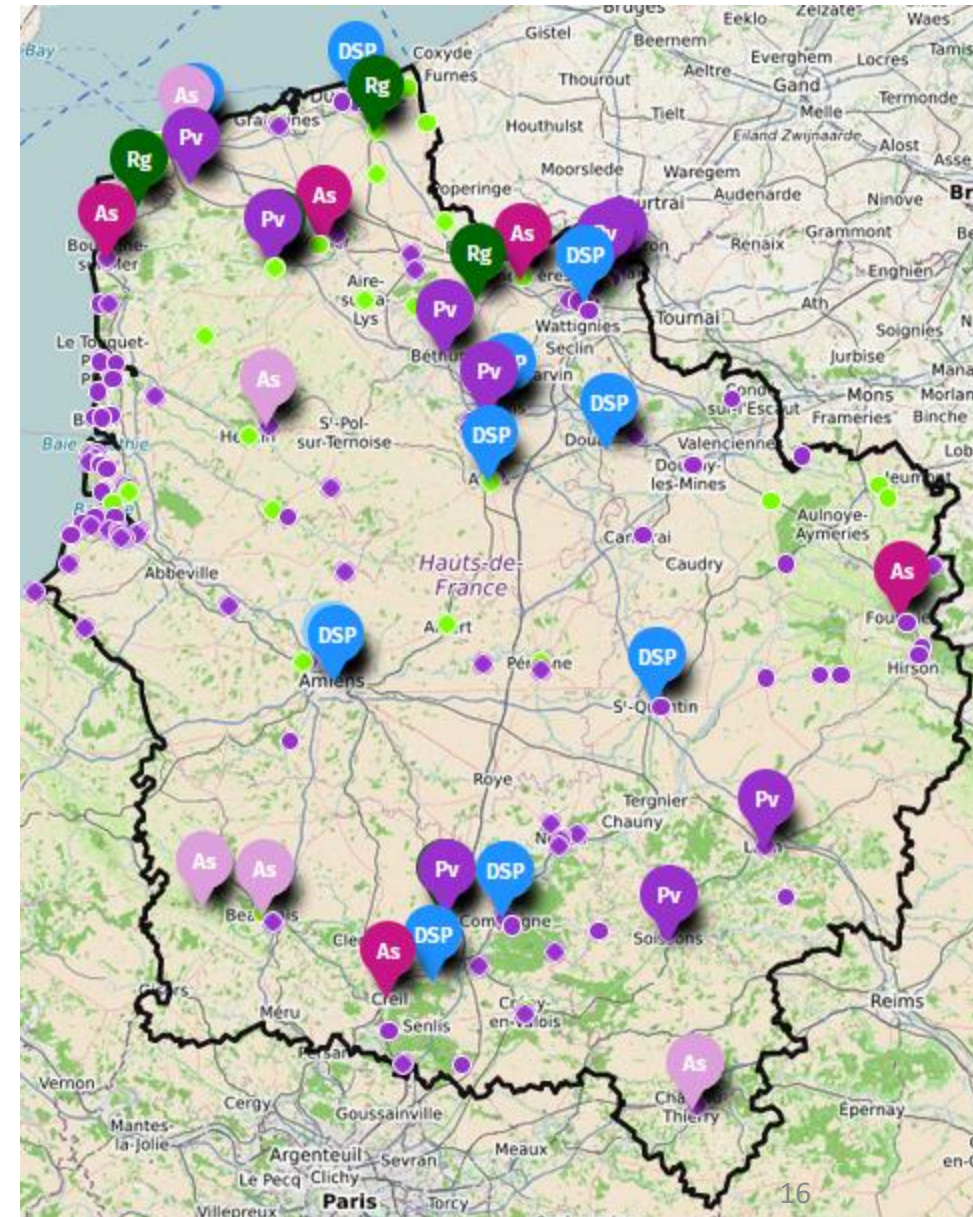


## 3. Cartographie de l'existant dans la région

### Types de gestion

-  Gestion en régie : 6
-  Gestion par une structure, en lien avec un EPCI : 6
-  Gestion par une structure, sans lien avec un EPCI : 5
-  Inclus dans une Délégation de Service Public : 8
-  Prestation privée : 7
-  Contrat publicitaire : 1
-  Office de tourisme, location courte durée : 31
-  Autre structure, location courte durée : 127

<http://u.osmfr.org/m/989830/>





# Des Questions ?



# II. Enseignements des études de l'ADEME et Indiggo

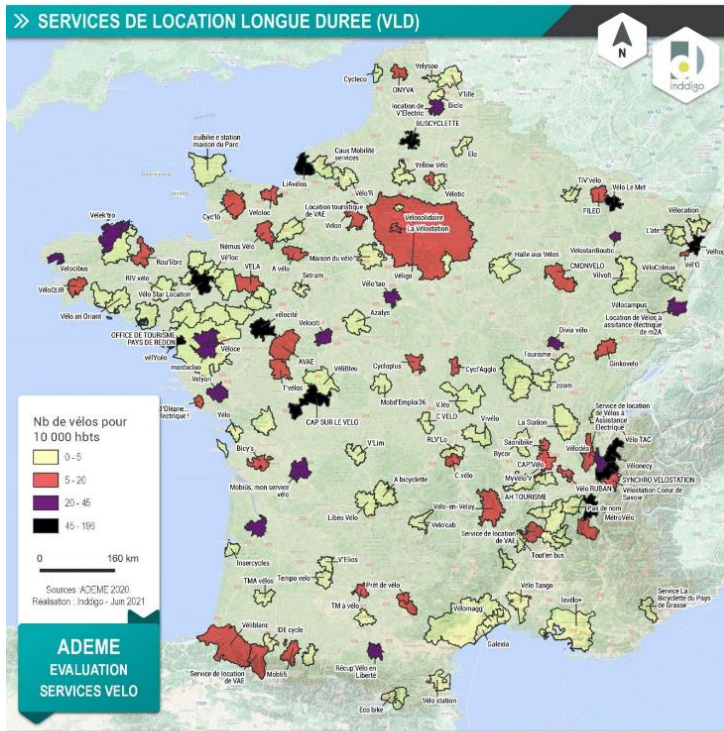


Figure 2 - Localisation et densité de l'offre par habitant des services VLD en France, - Actualisation de l'étude d'évaluation des services vélos ADEME INDDIGO 2021

## Location vélo longue durée (VLD)

**Enquête exploitant :** 162 services de VLD recensés

**Enquête usagers :** 3638 réponses d'usagers d'un service de VLD

**Etat des lieux datant de 2021**

## Etudes de l'ADEME et d'INDIGGO sur les services vélos en France.

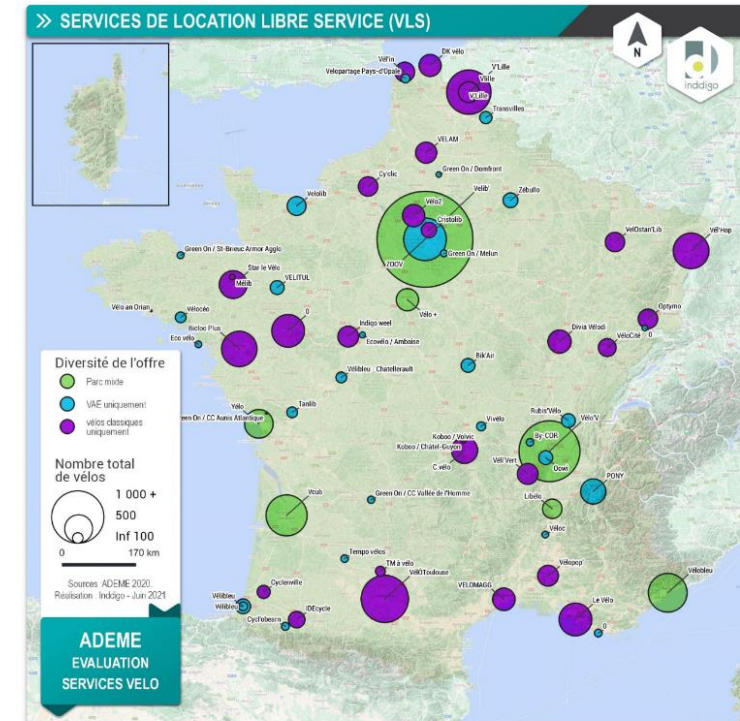


Figure 3 - Services VLS en 2020 – base Ademe-Inddigo exploitants 2020 – vignette les Services VLS en 2015 - Actualisation de l'étude d'évaluation des services vélos ADEME INDDIGO 2021

## Location vélo en libre-service (VLS)

**Enquête exploitant :** 72 services de VLS recensés

**Enquête usagers :** 4628 réponses d'usagers VLS

**Etat des lieux datant de 2020**

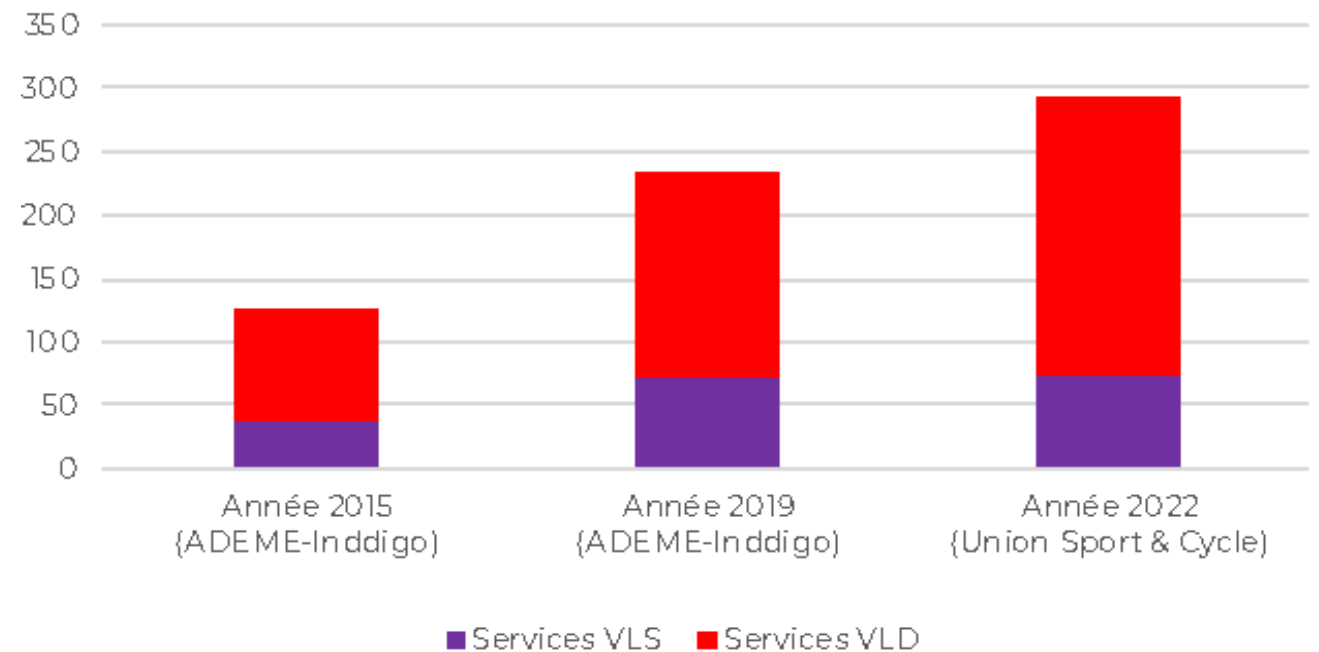
### 1. Augmentation du nombre de services VLD

Une progression plus importante des VLD que des VLS.

Les **EPCI de moins 50 000 habitants** ont les **plus fortes progressions** de création de parc VLD.

Les VLS couvrent aujourd'hui l'ensemble des grandes agglomérations, territoires où ils sont les plus pertinents.

Evolution du nombre de services VLD et VLS recensés en France



### La régie publique plébiscitée par les petits EPCI

#### Parc VLD

La régie publique et les conventions avec un opérateur associatif sont les modes de gestion plébiscités par les petits EPCI

-> Simplicité de l'accueil clientèle

-> Maintenance d'une petite flotte, pouvant être déléguée à des partenaires (offices de tourisme, vélocistes...)

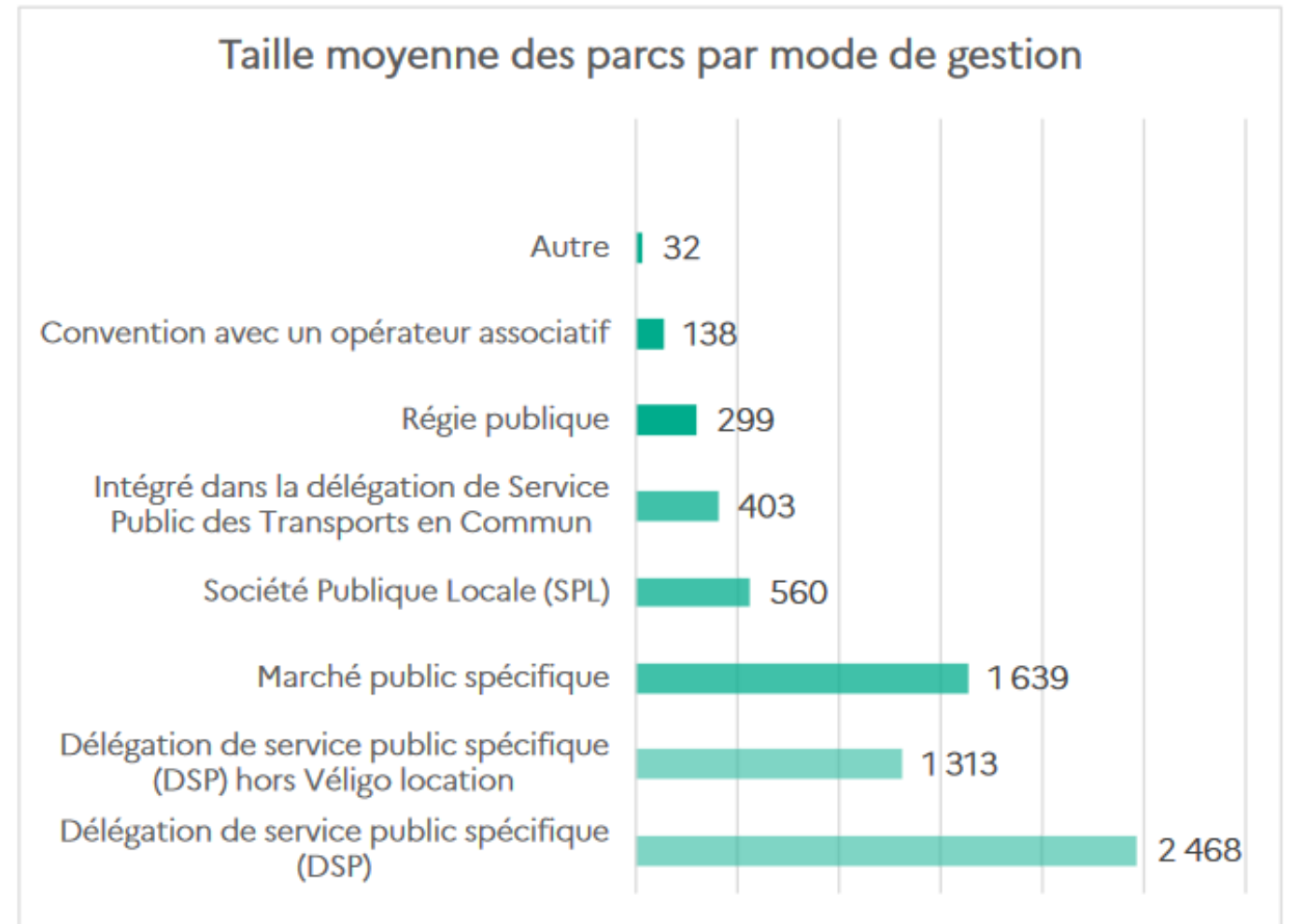


Figure 9 - Taille moyenne des parcs par mode de gestion – Enquête exploitants ADEME INDDIGO 2020

### Dimensionnement des flottes de vélos en location longue durée

Tranche de population d'EPCI	Nombre moyen de vélos par parc
> 500 000	2706
250 000 – 500 000	2138
100 000 – 250 000	480
50 000 – 100 000	86
20 000 – 50 000	25
< 20 000	10

#### Ratio de dimensionnement des parcs VLD constaté

- EPCI dont la part modale vélo est supérieure à 5% :  
**62 vélos / 10 000 habitants**
- EPCI dont la part modale vélo est inférieure à 5% :  
**15 vélos / 10 000 habitants**

### Diversité des offres et tarifs pratiqués

#### Formules de location les plus proposées, parc VLD

- ✓ location au **mois** (65%)
- ✓ location au **trimestre** (47 %)
- ✓ location à la **journée** (46 %)

#### Tarifs pratiqués en fonction des formules d'abonnement, parc VLD

Durée	Vélo à assistance électrique (VAE)	Vélo classique
<b>1 année</b>	<b>Entre 200€ et 300€</b>	<b>Entre 75€ et 150€</b>
<b>6 mois</b>	<b>150€</b>	<b>Entre 30€ et 75€</b>
<b>3 mois</b>	<b>100€</b>	<b>Entre 25€ et 50€</b>
<b>1 mois</b>	<b>50€</b>	<b>25€</b>

### Types de vélos proposés à la location

#### Parc VLD

- ✓ Majorité de VAE
- ✓ Très forte augmentation du nombre de VAE depuis 2015.
- ✓ L'enquête usagers indique une forte demande de diversification du parc de vélos

#### Parc VLS micro

- ✓ En dessous de 100 000 habitants, très majoritairement des petites flottes de VAE

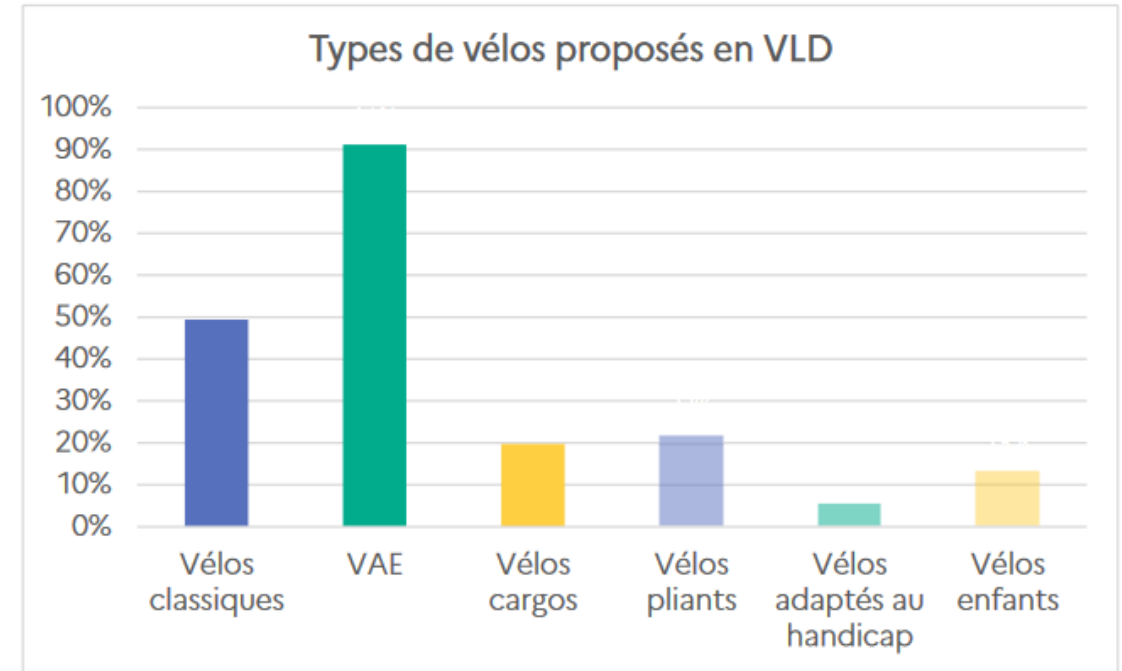


Figure 19 - Types de vélos proposés en VLD – Enquête exploitants ADEME INDDIGO 2020

### Quels moyens humains?

#### Parc VLD

#### Moyens humains dégressifs selon le nombre de vélos

- ✓ Petit parc de moins de 100 vélos : au moins 1 ETP
- ✓ Parc de 100 à 1000 vélos : 0,42 ETP/100 vélos en moyenne
- ✓ Parc de plus de 1000 vélos : 0,30 ETP/100 vélos en moyenne

Attention, le temps humain est plus important pour la gestion de VAE (interventions plus longues et plus qualifiées sur les parties électroniques et le moteur).



canaldes2mersavelo





### 2. Coûts d'exploitation par vélo pour un service VLD

Taille des EPCIs	Recettes par vélo (tous type confondus) par an*	Reste à charge (tous types confondus) par an*	Coût par vélo (tous types confondus) par an*	Coût par habitant et par an des services de VLD
> 500 000	95 euros	227 euros	319€	0,30€
50 000 – 100 000	152 euros	400 euros	585€	1,24€
20 000 – 50 000	165 euros	400 euros	585€	0,91€ - 0,37€
Moyenne		225 euros	349€ (tous type confondu) - 466€ (VAE)	0,81€

\*Recette / reste à charge / coût par vélo étudié séparément dans l'étude de l'ADEME, ce qui explique que les chiffres ne se combinent pas exactement.

#### Coût d'exploitation par an par vélo

Moyenne de **349€** tout type confondu et **466€** pour les VAE.

Le coût d'exploitation décroît avec la taille du parc.

Reste à charge : **400€ par an par vélos** dans les EPCI de moins de 100 000 habitants

Coût de revient : moins de 1 euro/habitant.

### Coûts d'exploitation par vélo pour un service VLS micro

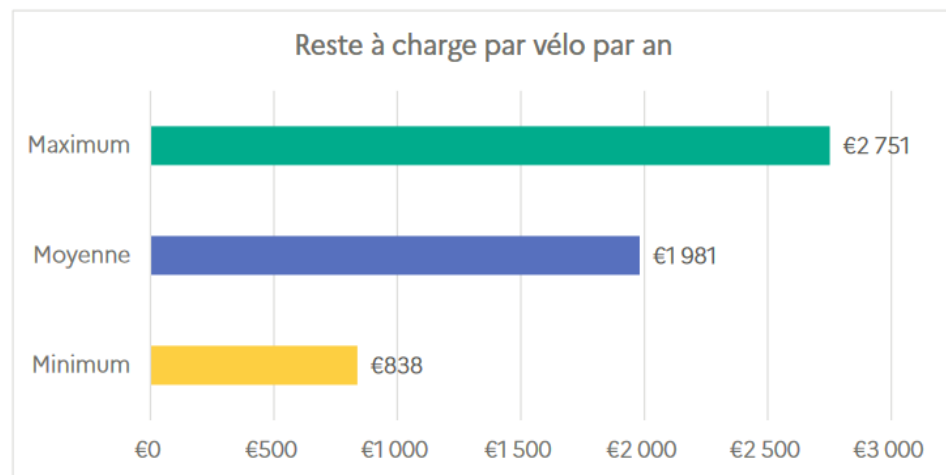


Figure 24 - Reste à charge par vélo par an - Enquête exploitants ADEME INDDIGO 2020

Budget moyen de **3000€ / an / vélo** en frais de fonctionnement, il s'agit essentiellement de VAE.

On note également un **taux de rotation plus faible**.

Taille EPCI	VLS / VLS micro /VFF Nombre de rotations par vélo par jour
> 500 000	4,91
Moyenne	3,0
250 000 – 500 000	1,75
100 000 – 250 000	1,58
<b>50 000 – 100 000</b>	<b>0,13</b>

Pour les petits EPCI, le reste à charge moyen VLD est **6X plus faible** que le VLS micro.

**VLS micro : 3000€ / vélo / an**  
**VLD : 500€ / vélo / an**

# Zoom sur l'expérience VLS Micro de Bailleul

- ✓ Expérience d'1 an en 2020-2021 avec l'opérateur Green On
- ✓ **10 VAE répartis sur 2 stations** (gare et mairie)
- ✓ **Coût incitatif pour l'utilisateur** : 5 euros d'inscription initiale puis gratuité si moins de 2 heures d'utilisation.
- ✓ **Coût pour l'année** : environ 40 000 euros (comprend l'acquisition du matériel et des vélos, le coût aurait été moindre les années suivantes)



# Zoom sur l'expérience VLS Micro de Bailleul

## Bilan

- ✓ 215 abonnés et 930 locations, beaucoup d'usages ponctuels (tourisme, loisir).
- ✓ Un peu de vandalisme sur les vélos.
- ✓ Coût trop élevé pour que la commune poursuive l'expérience.

## Conseils et points de vigilances

- ✓ Penser à tous les coûts annexes à la charge de la commune (camionnette pour rapatrier des vélos d'une station à l'autre, maintenance sur les vélos).
- ✓ Mettre la priorité sur les aménagements cyclables avant la location.
- ✓ Proposer de la location longue durée serait plus pertinent (compétence de l'AOM). Si volonté de conserver du VLS micro, besoin de davantage de bornes et d'un meilleur maillage.

## II. Enseignements des études de l'ADEME et Indigo - Caractéristiques

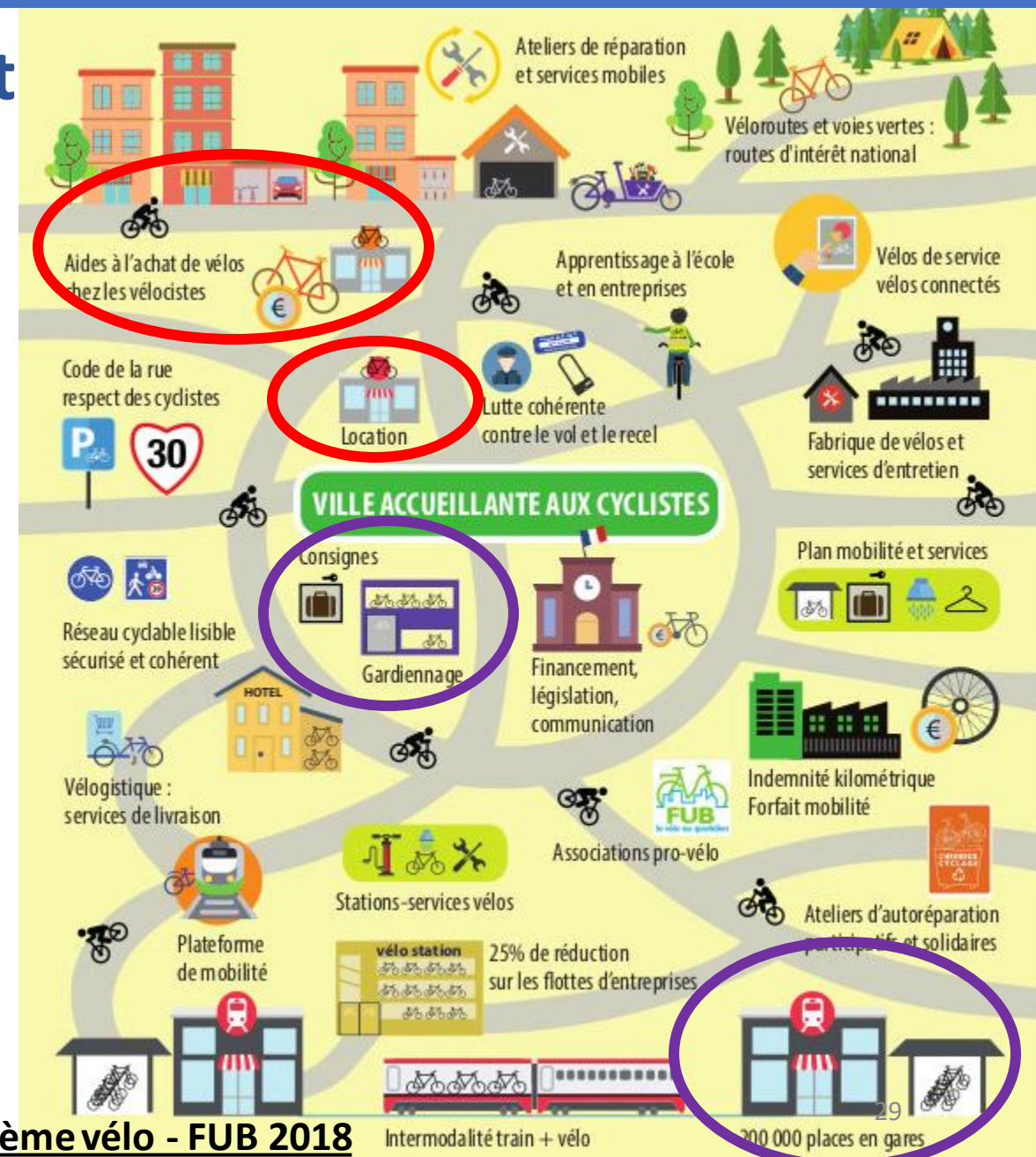
### Locations de vélos en longue durée et stationnement vélo sécurisé

La disponibilité d'un lieu de stationnement sécurisé proche du domicile apparaît pour la plupart des utilisateurs comme un **préalable à la location**.

L'enquête usager indique que **82% des usagers ont un lieu fermé ou sécurisé à domicile** et **54% sur le lieu de travail / études**.

Les systèmes de VLD s'accompagnent à **65% d'une politique de mise en place de stationnement vélo sécurisé**.

Compléter l'offre en stationnement par **un maillage d'arceaux**.



### 3. Les services vélo opérant un report modal efficace

Les services de VLD et les aides à l'achat sont les services les plus efficaces pour opérer un report modal.

Mais ils doivent être complétés par du stationnement vélo de qualité, des infrastructures, une facilitation de l'intermodalité. (Système vélo)

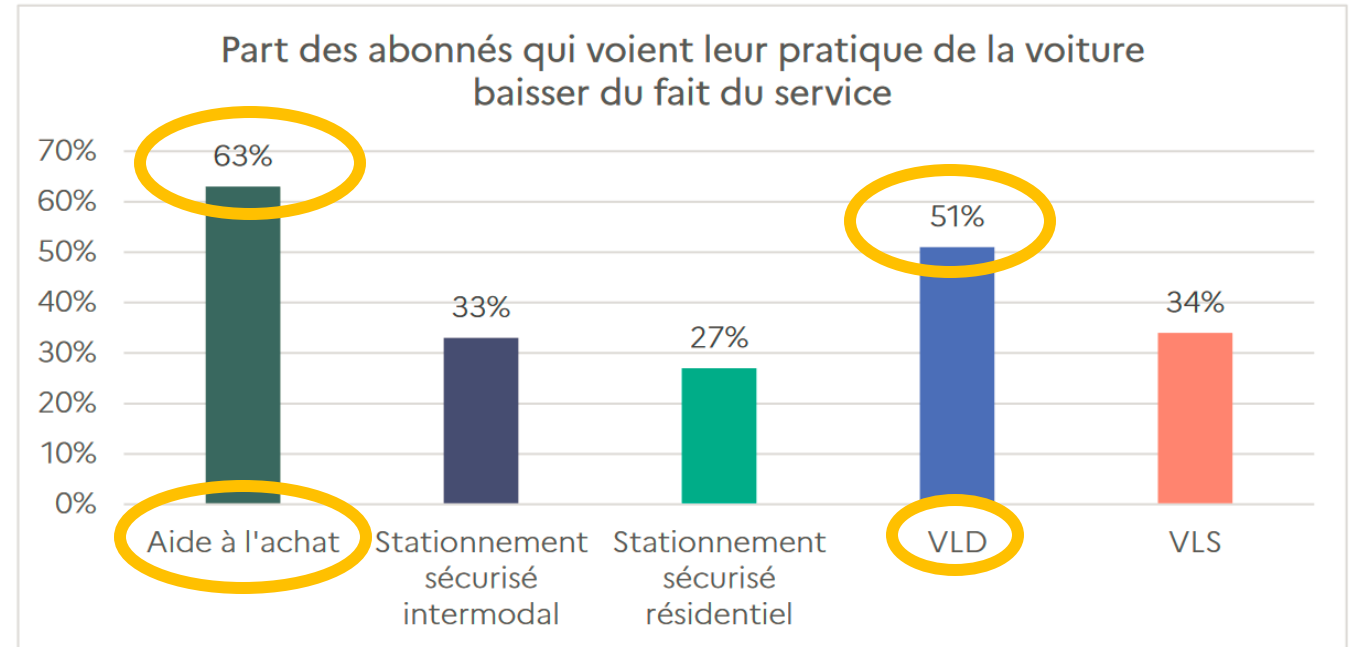


Figure 3 - Part des abonnés qui voient leur pratique de la voiture baisser du fait du service - Actualisation de l'étude d'évaluation des services vélos ADEME INDDIGO 2020

*Lecture : Ainsi, 63 % des bénéficiaires d'une aide à l'achat déclarent avoir diminué leur usage de la voiture, 51 % des bénéficiaires d'une location longue durée et 27 % des bénéficiaires d'un stationnement résidentiel.*

## Un report modal sur le long terme

	Usage de la voiture, au quotidien tous les jours travaillés, au niveau national			
Type de location :	AVANT la location	PENDANT la location	APRES la location	Soit un report de :
VLD : VAE	48%	6%	18%	30 points
VLD : Vélo classique	22%	11%	14%	8 points
VLS / VLS micro / Free Floating	23%	13%	8%	15 points



*Lecture : concernant l'usage de la voiture individuelle, 22 % des abonnés à une location de vélos classiques avaient un usage quotidien de ce mode de déplacement. Ce pourcentage est divisé par 2 au cours de l'abonnement et il ne ré-augmente que de 3 points pour les anciens abonnés.*

VLD VAE -> report modal très important de la voiture vers le VAE.

VLS -> report également important, mais essentiellement en milieu urbain.

### Quels sont les publics les plus touchés par les services ?

Les VLD séduisent :

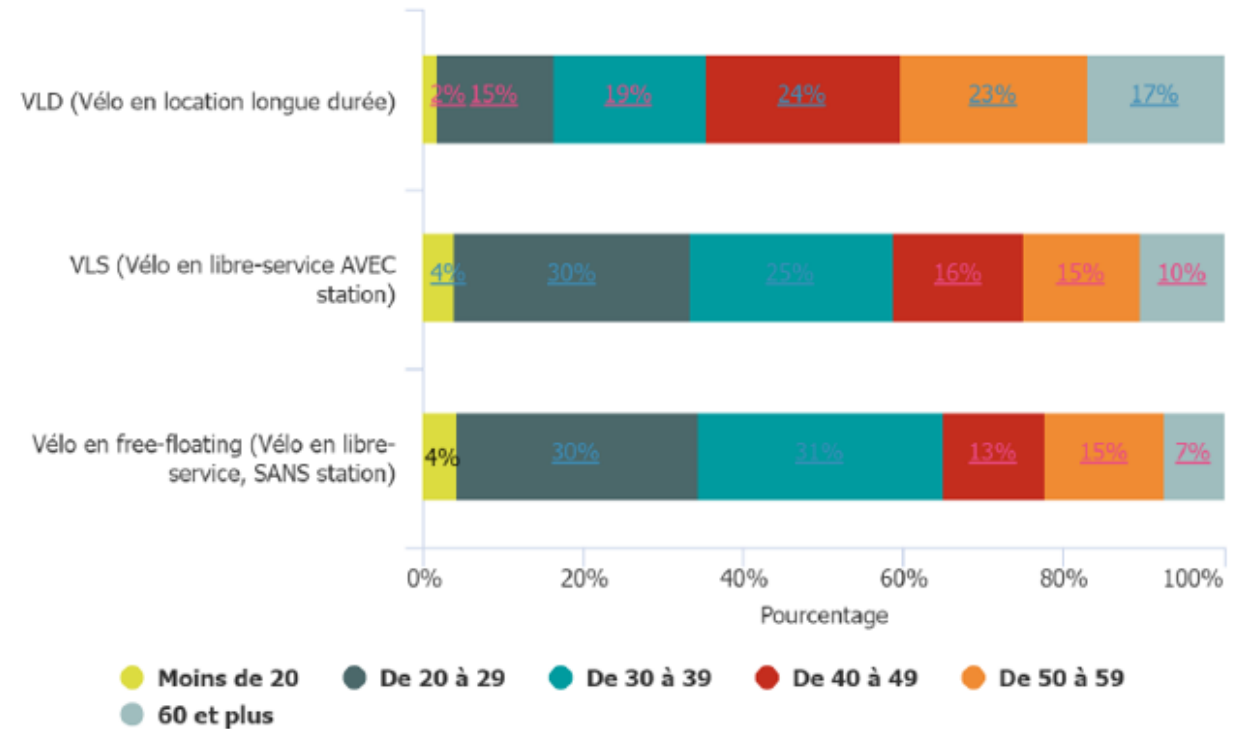
- ✓ Les femmes (62% des usagers contre 44% pour le VLS)
- ✓ Les employés (surtout de 40 à 59 ans)
- ✓ Les professions intermédiaires
- ✓ Les retraités

Les VLS avec ou sans stations séduisent :

- ✓ Les CSP+
- ✓ Les étudiants

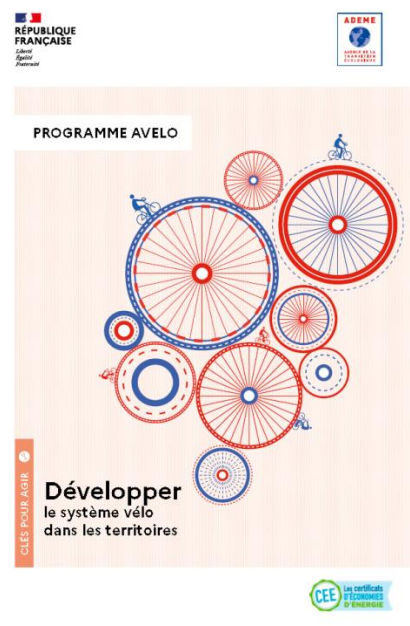
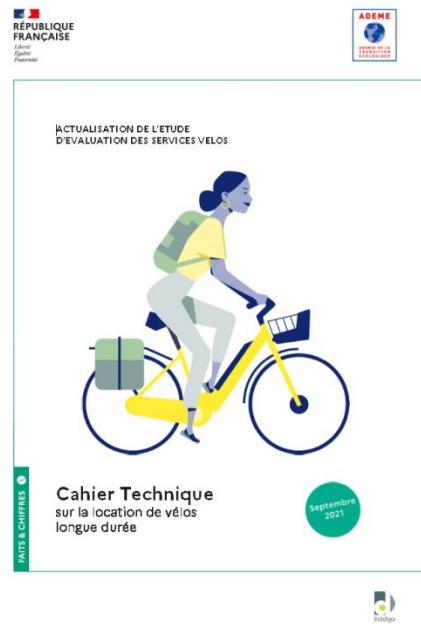
Les vélo-cargos en VLD touchent surtout les 30-39 ans.

Tranche d'âge des répondants en fonction du type de service





# Ressources



- [INDDIGO-ADEME. 2021. Actualisation de l'étude d'évaluation des services vélos - Cahier technique sur la location de vélos longue durée 73 pages](#)
- [INDDIGO-ADEME. 2021. Actualisation de l'étude d'évaluation des services vélos - Cahier technique sur la location de vélos en libre-service 65 pages](#)
- [INDDIGO-ADEME. 2021. Actualisation de l'étude d'évaluation des services vélos – Rapport de diagnostic 46 pages](#)
- [ADEME. 2021. Développer le système vélo dans les territoires 52 pages](#)
- [6t-bureau de recherche, ADEME. 2016. Étude sur les impacts des services de vélos en free-floating sur les mobilités actives. 86 pages](#)
- [INDDIGO-AAVP. 2023. Rapport du Vélo Public – Association des acteurs du vélo public.](#)

# Des Questions ?



## AAP de l'ADEME AVELO 3

### *Soutien à l'expérimentation de services vélo dans les territoires*

Axe 2 : émergence de services vélo : location de vélos, prêt ou location de vélos spéciaux (vélo-cargos, ...), vélos adaptés aux PMR

Dépenses éligibles : achats d'équipement, sous-traitance des services vélo (prestataires en charge de la location longue durée)

Dépenses non éligibles : dispositifs de vélos libre-service

Taux d'aide : 50% (assiette de dépenses éligibles plafonnée à 100 000 euros)

Limite de réponse : 15 janvier 2024



### 7<sup>ème</sup> appel à projet « Aménagements cyclables »

- Appel à projets annuel du Fonds Mobilités Actives
- Finance la réalisation de **travaux et études préalables d'aménagements** pour rompre les discontinuités cyclables notamment sur les axes structurants et proposer des **itinéraires sécurisés** pour franchir des points durs (ouvrages d'art, intersections complexes).

Taux de co-financement : 50% du projet - 100 000 euros minimum. Aide cumulable avec la DSIL, la DSID, le FEDER etc.

Date limite de candidature pour l'AAP Hauts-de-France : 8 mars 2024

En savoir plus

: [https://www.ecologie.gouv.fr/sites/default/files/CdC\\_7e%20AAP%20FMA\\_amenagements%20cyclables.zip](https://www.ecologie.gouv.fr/sites/default/files/CdC_7e%20AAP%20FMA_amenagements%20cyclables.zip)



## FONDS VERT

### Renforcement et pérennisation en 2024 (2,5 milliards d'euros)

Fonds d'état pour l'accélération de la transition écologique dans les territoires.

Axe 3 : Développement des mobilités durables en zones rurales.

Objectif : *Soutenir tous les territoires ruraux pour qu'ils se dotent ou consolident la mise en place d'un bouquet de services de mobilité adapté aux besoins de la population de leur territoire et en faveur d'une mobilité alternative à l'utilisation de la voiture individuelle*

Parmi les actions éligibles → **service de mobilité en libre-service / prêt et location de vélos / vélos à assistance électrique (VAE)**

Type d'aide : Appui financier à l'investissement et à l'ingénierie. Pas de financement de fonctionnement (personnel).

→ [Lien vers le Guide Fonds Verts](#)

→ [Lien pour le dépôt des candidatures \(dès janvier 2024\)](#)



# III. Comment financer un service de location de vélos ?

## ALVEOLE PLUS

Alvéole Plus vise à déployer 100 000 **places de stationnement sécurisées et abritées** pour les vélos. Le programme propose des financements via les CEE ainsi que des **actions de conseil et de formation pour accompagner leur déploiement auprès des bénéficiaires**



Publics éligibles : Copropriétés privées, écoles établissements d'enseignement, **gares et pôles d'intermodalité**, logements sociaux, **espaces et sites publics**, espaces pour les livreurs à vélo

Conditions : les emplacements vélos doivent être sécurisés, abrités, éclairés, spacieux et fonctionnels.

Taux de financement : Pour le stationnement, jusqu'à 50% de l'investissement HT pour les ZFE. Jusqu'à **40%** hors ZFE. Pour le conseil à la définition du projet et la formation des bénéficiaires, prise en charge à **100%**

Date limite de candidature : 15 Novembre 2024

En savoir plus : <https://alveoleplus.fr/>

## FONDS EUROPEEN FEDER

Objectif 2.8, « Favoriser une mobilité urbaine multimodale durable, dans le cadre d'une transition vers une économie à zéro émission nette de carbone »

*« Il convient que les investissements au titre du FEDER contribuent à l'encouragement d'une **mobilité multimodale non polluante et durable**, en mettant l'accent sur les transports publics, la **mobilité partagée**, la marche et le **vélo**, dans le cadre de la transition vers une économie à zéro émission nette de carbone. »*

Objectif 4.6, 5.1 et 5.2, «**Tourisme durable**» peut être sollicité pour financer des services de location de vélos sur les sites d'hébergement.



**UNION EUROPÉENNE**

Fonds européen de  
développement régional

## FSE, FEADER

**Le Fonds Social Européen (FSE)** vise à soutenir l'emploi et la cohésion économique (sollicité par la CCHF)

**Le Fonds Européen de Développement rural (FEADER)** vise à rendre résilients les territoires ruraux (sollicité par CC Terre des 2 Caps)

*Au regard des priorités de l'Union Européenne, Vélo et territoires recommande d'y inscrire comme actions éligibles, parmi bien d'autres actions en lien avec le vélo :*

**Priorité 1 – une Europe intelligente - capacité à innover et anticiper les besoins de demain**

- Innovations liées aux **services vélo** dont VAE , notamment en territoires peu denses (offre de vélos en **libre-service**, service de **réparation** et de **maintenance**)

**Priorité 4 – une Europe plus sociale**

- Développement de **solutions vélo** pour l'accessibilité des **demandeurs d'emploi** à la mobilité
- Aide à l'accès aux **services vélo**, en particulier pour les individus les plus précaires

**Priorité 5 – une Europe plus proche des citoyens**

- Développement des **mobilités actives** comme des alternatives viables à l'autosolisme en milieu rural



**Inscrire le vélo dans les programmes européens 2021-2027**

Propositions de rédaction à l'attention des régions



VELO & TERRITOIRES | INSCRIRE LE VÉLO DANS LES PROGRAMMES EUROPÉENS 2021-2027 V3 | 27/06/2020

Consulter les propositions de rédaction de Vélo et territoires

<https://www.velo-territoires.org/wp-content/uploads/2020/05/Inscrire-le-vlo-dans-les-programmes-europens-2021-2027-V4.pdf>



# Des Questions ?





# Présentation du dispositif VELYSOO

**15 décembre 2023**





- **Ouverture du service en octobre 2018: 150 Vélos**
- **Pour répondre au besoin la CCFL a développé la flotte pour arriver à 380 Vélos en 2022**



## **Le principe:**

**Location d'un Vélo à assistance électrique pour douze mois renouvelable 4 fois.**

**Cout annuel: 150 €**



## Possibilité d'acquisition du VAE:

- ✓ **1<sup>ere</sup> année: 1250 €**
- ✓ **2<sup>ème</sup> année: 1000 €**
- ✓ **3<sup>ème</sup> année: 750 €**
- ✓ **4<sup>ème</sup> année: 500 €**
- ✓ **5<sup>ème</sup> année: 250 €**



## Remise possible à l'achat pour encourager à l'usage du Vélo (kilomètre parcouru sur la dernière année):

- ✓ 0 à 1000 km parcourus: 10 %
- ✓ 1000 à 2000 km parcourus: 20 %
- ✓ 2000 à 3000 km parcourus: 30 %
- ✓ 3000 à 4000 km parcourus: 40 %
- ✓ 4000 KM et plus parcourus: 50 %

# Situation en 2023

---

- **301 renouvellements**
- **128 nouveaux clients**
- **54 restitutions**
- **4 achats**
- **2 vélos volés**





## Une gestion en régie très chronophage

### TEMPS CONSACRÉ PAR ACTION

	temps estimé
Pré-réservation	0h15
location	1h50
Rév 3 mois	0h30
Rév 6 mois	1h
Rév 12 mois	1h
Restitution	0h30
Renouvellement	1h30
achat	1h15

# Evaluation du dispositif

---

- Le service est au bout de sa capacité à gérer la prestation, ce qui va nuire à la qualité du service,
- L'intérêt social de Velysoo n'est pas optimal ( demander d'emploi, emploi précaire, métier de l'aide à la personne) ce qui est à renforcer.
- Le développement des pistes cyclables d'ici la fin du mandat va accroître la demande,
- Il existe une demande pressante et insatisfaite de la part des prestataires touristiques ( hébergeurs)

La CCFL souhaite néanmoins poursuivre et étendre sa politique d'encouragement de mobilité décarbonnée et active et faire profiter du dispositif Velysoo au plus grand nombre

**Une évolution du dispositif global d'encouragement de la pratique cyclable est devenue incontournable.**

# Témoignage Access Auto 62 (Ternois 7 Vallées)

*Pascal Deloo*

The logo features the text "Access' Auto 62..." in a cursive font. The word "Access'" is in blue, "Auto" is in green, and "62..." is in orange. The text is enclosed within a blue, hand-drawn outline that resembles the shape of a car's roof and front end, with a curved line above and a scalloped line below.

# Témoignage Défi mobilité (CAPSO) - délégation à une association locale

*François Courly*

# mouvélo

Location de vélo longue durée de la Communauté  
d'agglomération du Pays de Saint-Omer

**Défi**  
**Mobilité**  
Facilitez  
vos déplacements!





Association loi 1901 créée en 2007

Plateforme de mobilité inclusive: accompagnement à la mobilité et mise à disposition de véhicule auprès de demandeurs d'emploi

- En 2017: Soutien de la Fondation PSA pour l'expérimentation de véhicules propres: une voiture électrique, un scooter électrique et des vélos à assistance électrique

- en 2018: la CAPSO souhaite expérimenter un service de location de vélos en s'appuyant sur défi mobilité (2 ans, subvention) Avantages de l'expérimentation: confirme le service en face à face, le type de vélos, animation nécessaire

- en 2020: La CAPSO lance un marché public pour la gestion du service de location de vélos longue durée Mouvélo, Défi mobilité devient gestionnaire du service

## TARIFS

(-50% pour les étudiants\*)

	Vélo de ville	VTT	Les vélos à assistance électrique : - Vélo ville - VTT - vélo pliant	Triporteur à assistance électrique	Équipements : - Siège enfant - Remorque enfant
Journée découverte	6€	8€	12€	25€	2€
15 jours	15€	20€	30€	50€	5€
Un mois	25€	30€	50€	75€	10€
Un trimestre	45€	70€	120€	150€	15€

*Réservé aux habitants de la CAPSO*

\*Applicables aux majeurs de moins de 26 ans, sous statuts d'étudiants et inscrits dans une formation postbac

Les +:

- face à face: formation à l'utilisation du matériel pour chaque usager
- mécanicien en interne: conseil, gestion pannes...
- Au plus près de l'usagers: livraison sur les pôles territoriaux tous les 15 jours
- tarif préférentiel pour les étudiants

## Comment ça marche ?

Pour les habitants du Pôle territorial de Longuenesse

> Retrait du vélo à Défi Mobilité.



Pour les habitants des Pôles territoriaux d'Aire sur la Lys, Théroutanne et Fauquembergues

> Retrait du vélo dans le Pôle territorial le plus proche du domicile.



Année	Nombre de jours de location
2020	3 665
2021	9 409
2022	14 119
Au 30/11/2023	14 165

# Mouvélo



Flotte Mouvélo	2020	2021	2022	2023
Vélo ville	13	13	13	13
VTT	3	5	5	5
Vélo enfant	2	2	2	2
Trottinette électrique	2	7	7	0
VAE	26	41	49	50
VTTAE	2	4	15	25
VAE pliant	4	4	4	4
Triporteur	0	1	1	3
Siège enfant	2	2	5	5
Remorque enfant	2	2	3	5
Remorque marchandise	0	1	1	1



# TEMPS D'ECHANGES





# Programme prévisionnel 2024

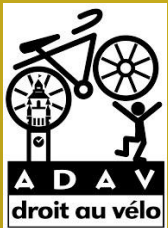
- **Mars 2024** – Création d'itinéraires cyclables (en présentiel – lieu à définir)
- **Mai 2024** – Stationnement vélos : infrastructure minimum pour lancer un service (en distanciel)
- **Été 2024** – Parking vélos : visite technique (lieu à définir)
- **Automne 2024** – Urbanisme tactique

Autre thème possible:

- « les animations autour du vélo »



Merci de votre  
attention



Mathias VADOT  
Chargé de mission  
Association Droit au Vélo  
[mathias.vadot@droitauvelo.org](mailto:mathias.vadot@droitauvelo.org)



Marion HOYEZ et Adèle DORE  
Chargées de mission  
Haut-de-France Mobilités  
[m.hoyez@hdfmobilités.fr](mailto:m.hoyez@hdfmobilités.fr)  
[a.dore@hdfmobilités.fr](mailto:a.dore@hdfmobilités.fr)